

1/2019

BESKYDY

zpravodaj chráněné krajinné oblasti

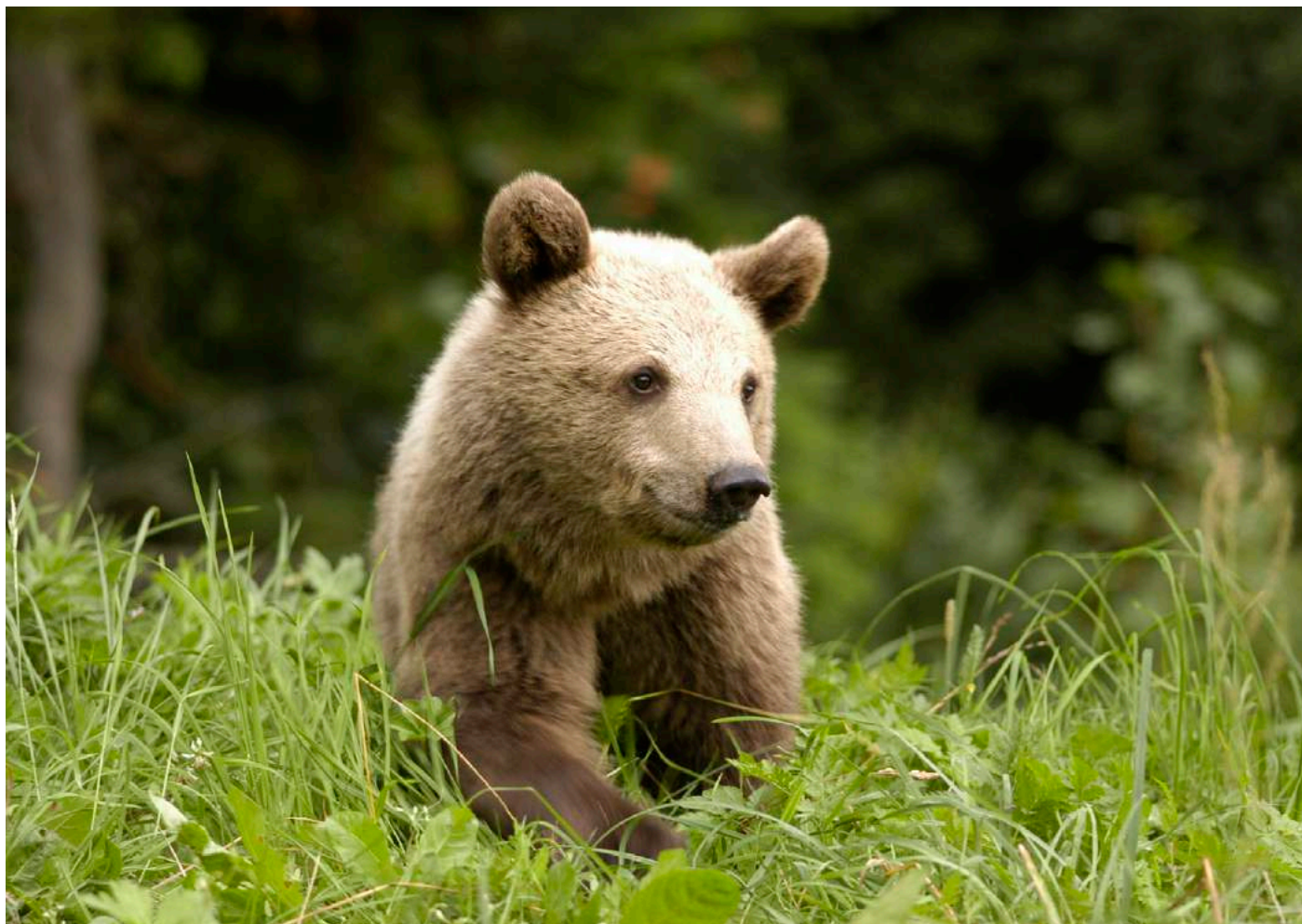


Foto: J. Vogeltanz

Medvědi v CHKO Beskydy – škody na včelstvech a další informace

Lesy v Beskydech a současná kůrovcová kalamita

Návrat vody do krajiny s pomocí OP ŽP

Lokality, o které pečujeme v rámci projektu LIFE – Ze života hmyzu

Co může mít společného kůrovcová kalamita, toulající se medvěd, mizející tetřevi, Operační program Životní prostředí a kosení trávníků ve městě? Na první pohled nic. Na druhý možná víc, než si dokážeme představit. Kůrovcům svědčí teplo a suchem oslabené smrky. A že mají malí žraví broučci poslední roky skvělé podmínky! Hynoucí lesy a rozrůstající se paseky ve slovenských horách zase vyhánějí mladé medvědy pryč z jejich domovů, třeba až k nám na Moravu. Medvěd si najde cestu třeba podél potoků v zástínu keřů. To už ale nedokáže tetřev! Ač má křídla, přes rozsáhlé paseky nepřeletí. A tak jsou zbytky slovenských populací stále více a více odděleny od beskydských hvozdů. Dotace z operačního programu se snaží navracet vodu do krajiny a i město Rožnov upravuje péči o své pozemky, aby zbytečně nevysychaly a nepřehřívaly se. Už víte, co spojuje všechna tato témata? Ano, je to klimatická změna a hlavně mizející voda v krajině. Přeji vám zajímavé čtení a ochotu najít si čas k poskládání všech střípků a souvislostí. Protože vše, co s krajinou uděláme, se jednou vrátí našim dětem. A možná ještě dříve...

František Jaskula

Medvědi v CHKO Beskydy - škody na včelstvech a další informace

Dana Bartošová

Medvěd hnědý, stejně jako rys ostrovid a vlk obecný, se před několika desítkami let rozšířil ze Slovenska zpět do Moravskoslezských Beskyd. Medvědi ve zdejších horách žijí většinou skrytě svým běžným způsobem života, ale čas od času někteří jedinci upoutají zájem zoologů, veřejnosti a médií.

Od září loňského roku budí pozornost mladá, asi čtyřletá medvědice, která byla 8. 4. 2019 odchycena, opatřena telemetrickým obojkem, pojmenována Ema a vypuštěna zpět do přírody, aby zde mohla být monitorována. Beskydy jsou po celý rok přeplněné návštěvníky, takže lidský pach je všudypřítomný, a Ema se této situaci přizpůsobila tak dobře, až to lidem přestalo být milé. Na podzim 2018 rozbíjela úly a zdánlivě „jen tak pro zábavu“ napadala hospodářská zvířata (ovce, kozy i králíky). Začátkem roku 2019 přešla na lov divoké zvěře. Je docela možné, že snadno dostupná hospodářská zvířata jí

sloužila k výuce loveckých schopností, protože bez živočišné potravy by zimu v bdělém stavu – bez zimního spánku – nepřežila. V lednu a únoru 2019 byla tato medvědice několikrát pozorována při útoku na jeleny a divočáky a při jejich konzumaci. Starosti způsobila myslivcům, když vlezla do prezimovací jelení obůrky pod Lysou horou, kde zabíjela a rozháněla jelení zvěř.

Škody byly téměř v celých Beskydech

V předjaří a na jaře 2019 si Ema zpestřovala jídelníček medem a včelami, které vybírala z úlů na odlehlých horských samotách. Od února do konce května vyšetřovala Správa CHKO Beskydy sedmáct případů škod na včelstvech a včelařském zařízení v obcích Ostravice, Staré Hamry, Morávka, Krásná, Řeka (Moravskoslezské Beskydy), Vigantice, Hovězí (Vsetínské Beskydy) a Velké Karlovice (Javorníky). Všechny napadené úly nebo včelíny byly umístěny na okraji lesa, bez ochrany v podobě oplocení a elektrického

ohradníku. Většina těchto evidovaných útoků byla přisouzena právě Emě, jeden z nich měl „na svědomí“ jiný medvěd, protože medvědice byla v době škody prokazatelně jinde, na slovenské straně Javorníků. V letních měsících se Ema zdržovala v odlehlých lesích v javornické části CHKO Kysuce.

Jak to mají s medvědy naši, v tomto ohledu zkušenější, sousedé?

Na Slovensku žije podle posledního „sčítání“ kolem 1200 medvědů a medvědí škody jsou oproti Beskydům mnohem častější. Podle zkušeností Správy NP Malá Fatra napadají hospodářská zvířata a včelstva obvykle mladí medvědi. Velcí, starší medvědi se lidem vyhýbají a žijí skrytě v nepřístupných horských lesích. Všichni medvědi škody nedělají, jeden konkrétní jedinec může mít podíl na 40–70 % celkových škod v dané oblasti. Medvědi jsou oportunisté, což znamená, že během roku využívají v přírodě všech dostupných potravních zdrojů (uhynulá



Medvědice Ema u kořisti.



Po medvědi škodě si včelař oplotil maringotky se včelstvy síťovým elektrickým ohradníkem zapůjčeným Správou CHKO Beskydy. Medvěd zde už další škodu neudělal.



Tuto maringotku se včelstvy si včelař zabezpečil ostnatým drátem nataženým kolem vletových otvorů pro včely – údajně si takto chrání včely i někteří včelaři na Slovensku.

zvířata, hmyz, byliny, lesní plody, ovoce...). Jak je všeobecně známo, medvědy neodolatelně lákají včelí úly. Správa NP Malá Fatra uvádí, že medvědi právě na jaře často plení úly a včelíny. Z plástů s plodem a medem získávají nejen potřebné cukry a bílkoviny, ale i lék ve formě propolisu. Podzim je pro medvědy potravně kritický, protože když se dost nevykrmí a nevytvoří si dostatečné tukové zásoby, bude jejich existence v zimě ohrožena. I běžní medvědi, bez synantropních návyků, se v noci odváží přijít za potravou až k lidským sídlům. Pokud neudělají škodu, zůstane jejich přítomnost často bez povšimnutí. Medvědi se na Slovensku mohou dostávat do střetů nejen se zemědělci a včelaři, ale i s myslivci. Do konfliktu s mysliveckými zájmy se dostávají tím, že vlezou do obůrek se zvěří, nějakou zvěř uloví a ostatní vyplaší a rozeženou. Také rádi konzumují krmivo připravené pro spárkatou zvěř na vlnadistích nebo uložené v mysliveckých zařízeních, která rozbíjejí. Podle slovenských zkušeností je hibernace (zimní spánek) medvěďů čím dál

kratší. Zatímco ještě před pár desítkami let medvědi spali pět měsíců v roce, nyní jen dva a půl měsíce a někdy nespí vůbec. K uvedené změně dochází pravděpodobně v souvislosti s mírnějšími zimami, někde možná i kvůli rušení lidmi. Tato úžasná adaptace medvěďů, která jim vždy pomáhala v klidu přečkat zimu, je tedy stále méně využita, a takoví jedinci si pak samozřejmě po celé zimní období musí hledat potravu.*

Klidných míst v Beskydech ubývá

Porovnáme-li chování Emy se slovenskými poznatky, vidíme, že tato mladá medvědice se nijak nevymyká průměru. Na rozdíl od obyvatel Slovenska je ale u nás v ČR zásadní problém v tom, že nejsme na medvědy zvyklí a jejich přítomnost nás děsí. Horami na česko-slovenském pomezí sice prošla za předešlá léta řada medvěďů, ale osud mnoha z nich byl asi podobný – dříve nebo později byli upytláčeni nebo na slovenské straně i legálně uloveni. Zkušenosti v Beskydech tedy není zas tolik. Medvědi potřebují k životu

klidné a co nejpřirozenější lesy, bez přítomnosti lidí. Medvědice Ema se v tomto směru jevila jako výjimka, alespoň po určitou dobu, kdy napadala hospodářská zvířata a bylo ji možné zahlédnout častěji než jiné medvědy. Ovšem na její obranu je třeba uvést, že zrovna v Beskydech je pro medvěda těžké najít klidný kout a zůstat nepozorován. Při množství obyvatel a návštěvníků beskydské přírody nenajdou šelmy a další živočišné snad jediné místo, kde by ještě nevkrčila lidská noha. Od narození si musí zvykat na lidský pach a lidskou přítomnost.

Medvědy to k nám láká, škody budou i nadále

Slovenská medvědí populace se početně zvýšila a mladí medvědi z oblasti Malé Fatry a Kysuc si přicházejí do Beskyd hledat nový domov. Nemají zde sice takový klid, jaký jim poskytují vyšší a strmější slovenské hory, zato při svém putování beskydskými lesy nacházejí díky mnoha horským samotám a osadám doslova plnou spížírnu – ovocné sady, popelnice a kontejnery s odpadky, volně se pasoucí hospodářská zvířata, bohatě zásobená myslivecká vlnadistě pro spárkatou zvěř, ale i to, čemu skoro žádný medvěd neodolá – úly se včelami a medem. Není divu, že někteří medvědi dříve nebo později těchto lákadel využijí a na problém je zaděláno. Letos zaznamenané medvědí útoky na ovce ve Slezských Beskydech svědčí o tom, že podobně jako Ema se chovají i jiní, mladí medvědi, a že ke škodám na hospodářském zvířectvu a včelstvech bude pravděpodobně v horách na východě Moravy docházet i v budoucnu. Není však řešením zastřelit nebo odchytit každého medvěda, který se v Beskydech objeví v blízkosti lidských obydlí, zničí někde úly, či zabije ovci. Medvědi se prostě takto chovají, a pokud chceme tento chráněný druh v naší přírodě zachovat, musíme mu určité škody tolerovat. Ostatně, škody, které medvěd způsobí na hospodářských zvířatech, včelstvech a včelařském zařízení a dalším majetku hradí náš stát (zákon č. 115/2000 Sb.). Škody je však třeba minimalizovat účinnějším zabezpečením majetku, který je pro medvědy lákavý (úly, hospodářská zvířata nebo odpadky). Rovněž média by neměla naší největší a nejvzácnější šelmě prokazovat „medvědí službu“ tím, že budou svými články děsit veřejnost, a navíc je doprovázet snímky obřích medvěďů grizzly s vyceněnými zuby. Lidé by se měli naučit brát medvěda jako vzácné zvíře, které patří do karpatské přírody a má právo vedle nich žít. A opětovná přítomnost medvěďů v našich horách nám lidem na oplátku pomůže získat respekt k horské přírodě, který jsme z velké části už ztratili. ■

*V tomto odstavci uvedené informace o medvědech ze Slovenska byly získány z publikace „Medvěd v Slovenských Karpatoch a vo svete“ 1999, autoři Pavol Hell, Jaroslav Slamečka, a z ústního sdělení Mgr. Michala Kalaše, ředitele NP Malá Fatra.

Lesy v Beskydech a současná kůrovcová kalamita

Tomáš Myslikovjan

Současná gradace kůrovců se nevyhnula ani lesům v Chráněné krajinné oblasti Beskydy. Mohlo by se zdát, že lesnická činnost spočívá pouze v náročném zvládnání kalamit, ať již sněhových, větrných nebo kůrovcových. Před nástupem intenzivního lesnictví spojeného s masivní změnou dřevinné skladby lesů ve prospěch smrku to ale bylo jinak (v Beskydech započala zhruba před 200 lety). Naštěstí je situace na některých lesních majetcích nebo revírech v Beskydech jiná i dnes. V lesích s přírodě blízkou dřevinnou skladbou, která odpovídá stanovišti s příznivou prostorovou strukturou, podíl nahodilých těžeb výrazně klesá. Teprve v takových lesích se lesník může naplno věnovat své práci – trvale udržitelnému pěstování lesa. Může maximálně uplatnit svůj tvůrčí potenciál a současně využít přírodní síly, jakými jsou přirozená obnova dřevin v jejich plné genetické variabilitě, autoredukce mladých stromků, způsobená stíněním horních stromových vrstev, a naopak rozvoj cílových stromů s nejkvalitnějšími kmeny, velkými osluněnými korunami a vysokou individuální stabilitou. Takový způsob péče o les nejlépe odpovídá zásadám hnutí Pro Silva, zaměřeného na nepasečné hospodaření v lesích, které uplatňuje výběrné principy na úrovni jednotlivých stromů nebo jejich skupin.

Hynutí smrku mimo jeho přirozený domov

První problémy s novodobým hynutím smrkových porostů se v beskydském regionu, a to včetně příhraničního území Polska a Slovenska, projevily na přelomu milénia. Na našem území to bylo ve Slezských Beskydech, ještě mimo území CHKO, kde byl zaznamenán první výrazný rozpad kulturních smrčín, a to v nižších a středních polohách

mimo pásmo přirozeného rozšíření smrku. Hynutí smrku se urychlilo zejména po extrémně teplém a suchém roce 2003. Během několika následujících let zde byly nahodilými těžbami stromů napadených václavkou a kůrovci prakticky vykáčeny všechny starší i středně staré smrkové porosty. Rychlé hynutí smrčín se v posledních letech přesunulo dál na západ. Postiženy jsou zejména okrajové části hor oteplované vzduchem z navazujících nížinných oblastí. Rozpad smrčín nabyl velkoplošných rozměrů hlavně po extrémně suchém roce 2015, především v oblasti Veřovických vrchů, v masivu Ondřejníku nebo na Jablunkovsku. Hynutí smrčín postihuje dnes dokonce smrky už od věku 20 let. Nadprůměrně teplé a srážkově slabé roky v posledním období způsobují mělce kořenícímu smrku velké ekologické problémy. Dochází ke snížení přírůstu smrku a problémům při fotosyntéze v důsledku nedostatečného zásobování vodou. Takto stresované stromy mající problém s výživou jsou následně napadány kůrovci, kterým podlehnou.

Obnova vykáčených ploch

Co se týká obnovy a budoucího vývoje lesa na vykáčených plochách, je výrazně lepší situace v oblastech s aktuálně vyšším zastoupením listnáčů a jedle, např. v okolí Frenštátu pod Radhoštěm nebo Jablunkova, kde nevznikají obrovské holiny jen proto, že je zde na větších či menších plochách rozšířen buk, méně také v kombinaci s jedlí či javorem (další dřeviny jako jasan, jilm, dub, jsou zastoupeny jen okrajově). Prakticky všude – hlavně ale v Ptačí oblasti Beskydy – se navíc na vykáčených plochách ponechávají všechny jedle i jednotlivě vtroušené listnáče do fyzického rozpadu. Poskytují tak velice

důležité, byť částečné zastínění půdního povrchu holin a zároveň v krátké době i potravinu a úkrytové možnosti pro ohrožený hmyz, měkkýše, ptáky či netopýry. Zároveň se tyto stromy zapojují do přirozené obnovy na vykáčených plochách, takže posilují zastoupení listnáčů. Hlavně buk je nyní v celých Beskydech na vzestupu, samovolně se šíří pod usychajícími smrky a obsazuje původní lokality svého přirozeného výskytu. Již dnes lze vidět, jak se některé plochy po vytěžení kůrovcem napadených smrků přímo proměnily před očima v mladé bukové či smíšené lesy s ponechanými starými stromy v horní etáži. Podstatně horší situace je na rozsáhlejších holinách po kulturních smrčínách bez účasti jedle a listnáčů. Zde je zapotřebí rychle zastínit půdu, aby se zabránilo degradaci humusové vrstvy a vytvořily se příznivé podmínky pro obnovu lesních dřevin i všech ekologických funkcí lesa. Na rozsáhlejších holinách to nejlépe splňují přípravné dřeviny jako bříza, jeřáb či osika. Nezastupitelnou úlohu ve zmírnění klimatických extrémů na holinách má také tlející dřevo v různém stupni rozkladu. Samostatnou kapitolou jsou pak škody spárkatou zvěří na lesních dřevinách, které představují asi nejvýznamnější ekologický problém současných nejen beskydských lesů.

V lesnictví je tedy třeba nyní, více než kdy jindy myslet na budoucnost. Lesy totiž budou muset čelit mnohem rychleji nastupujícím změnám prostředí. Mnohem více prostoru musejí dostat přirozené procesy v lesích, včetně ponechání ploch sukcesí nebo rozšíření výměry lesů ponechaných samovolnému vývoji. ■



Rozsáhlá kalamitní plocha po odumření padesátileté kulturní smrčiny na původním stanovišti jedlových bučin. Mezi rychle odrůstající břízu mohou být vysazeny cílové dřeviny jako buk a jedle. Na druhém snímku stejná plocha necelé 3 roky po výsevu. Bříza dosahuje průměrné výšky dospělého člověka. Malý Javorník, Trojanovice, Biskupské lesy.

Jak vrátit život do krajiny?

Václav Tomášek

Již jeden rok koluje po České republice petice, která se snaží upozornit na „nezdravý“ způsob obhospodařování naší zemědělské krajiny. „Vratme život do krajiny“ je společný projekt ornitologů a myslivců. Dvě největší nevládní organizace v těchto oborech (Česká společnost ornitologická a Českomoravská myslivecká jednota) sepsaly požadavky, které mohou zvrátit destrukci zemědělské krajiny. Trend ubývání polních ptáků, drobných savců, zajíců a především půdního edafonu (společenstvo půdních organismů, hlavní původce úrodnosti) započal kolektivizací zemědělství, a bohužel pokračuje dodnes. Naše zemědělství se v současnosti řídí zásadami Společné zemědělské politiky EU, konkrétní podobu si následně upravují jednotlivé členské státy. V podobě stanovené Ministerstvem zemědělství se zajišťují finance pro zemědělce vždy na plánované období 6 let a většinu výdajů tvoří přímé platby za obdělávanou plochu. Zemědělci jsou málo motivováni ke zvyšování heterogenity jednotlivých lánů, a bohužel jsou v konvenčním zemědělství nadměrně užívána hnojiva, pesticidy a těžká (velkovýrobní) technika. Proto máme dnes ve více než 50 % podzemní vody na našem území přítomny pesticidy. Masivní eroze je stále značným problémem více než poloviny polí v ČR, a to především eroze vodní, ale i větrná. Erodivní půda, špatně provedená orba a mnohonásobný pojezd techniky na každém poli za rok vedou navíc ke snížení schopnosti zadržovat vodu, tedy k vysychání krajiny.

Co je potřeba změnit?

Proto je potřeba začít měnit současný způsob hospodaření, a to nejlépe NYNÍ, kdy se plánuje nová Společná zemědělská politika pro roky 2020–2025. Dlouhodobé poznatky o ekologii volné krajiny nám umožnily přesně definovat, co je potřeba zajistit především:

- aby 50 % prostředků Společné zemědělské politiky směřovalo na ochranu přírody a klimatu
- důsledně dodržovat legislativu ochrany životního prostředí (včetně předpisů týkajících se ochrany přírody, půdy, vody, zdraví obyvatel atd.) a aby v tomto směru existovala odpovídající kontrola s jasnými a důraznými sankcemi
- vytvoření přírodních prvků (biopásů) na alespoň 10 % zemědělských ploch ve všech typech krajiny, které budou bez použití chemických přípravků sloužit jako útočiště zvířet, ptáků, hmyzu (opylovačů) i původních planých rostlin



Z krajiny ubývá i běžný druh – zajíc polní.

- cílené zlepšení podmínek pro vzácné a mizející druhy organismů zemědělské krajiny
- dlouhodobé zachování kvality zemědělské půdy, se zvláštním zřetelem na zvýšení množství vody zadržované v půdě a snížení eroze půdy specifickými technologickými postupy
- snížení maximální plochy 1 pěstované plodiny na nejvýše 20 ha a fragmentace velkých lánů pomocí biopásů, zasakovacích průlehů, větrolamů, křovinnych mezi atd.

„Prostřednictvím petice žádáme ministra zemědělství Miroslava Tomana, aby se zasadil o zdravé zemědělství v naší zemi,“ prohlásil Jiří Janota, předseda ČMMJ. Společná zemědělská politika rozděluje v EU ročně 58 miliard eur, tedy asi 1 450 miliard korun. V ČR je to asi 20 miliard korun ročně. „Jsou

to společné peníze nás všech. Je zcela na místě požadovat, aby veřejné peníze přinášely veřejné hodnoty, ke kterým zdravá krajina, půda i voda rozhodně patří,“ řekl Zdeněk Vermouzek, předseda ČSO.

Mnoho lidí v ČR si už uvědomuje závažnost současné situace (v době psaní tohoto článku podepsalo petici asi 40 tisíc občanů). Z našich polí vznikají postupně pouště, a je tedy nezbytné začít naplňovat v běžném hospodaření jiné postupy a začleňovat ekologické prvky do širých lánů. Osobně si myslím, že je zároveň nezbytné více podporovat drobné zemědělce, kteří výše zmíněné zásady již do určité míry sami začali aplikovat, ale nejsou nijak zvýhodněni. ■

Petici naleznete pod tímto odkazem: www.bird-life.cz/petice-za-krajinu

Návrat vody do krajiny s pomocí OP ŽP

Michaela Běčáková

Střecha Evropy. To je Česká republika. Pokud k nám voda přichází pouze z nebe, musíme ji umět zadržet tady dole, v krajině. My však většinou už po staletí děláme pravý opak a tu naši krajinu ještě více odvodňujeme. Že je potřeba s tím začít něco dělat, na tom se shodneme všichni. Ale všechno stojí nějaké úsilí a peníze.

Dotace na vodu pro krajinu

V současné době se nabízí využití velké škály různých dotací. Jednou z nich je Operační program Životní prostředí (OP ŽP), evropský dotační titul, který je ideální na projekty zaměřené na návrat vody do krajiny a realizaci prvků k jejímu zadržení. Žádat může kdokoliv. Stačí mít pozemek, případně souhlas majitele pozemku s realizací opatření.

Je možné:

- pečovat o mokřady, které postupně zanikají v důsledku odvodňování a zarůstání dřevinami
- vytvářet tůně nejen pro obojživelníky, ale i vodní hmyz a rostliny
- přehrazovat odvodňovací kanály dřívě podmáčených míst v krajině
- zprůchodňovat migrační bariéry (vysoké stupně a jezy) na vodních tocích jejich odstraňováním či výstavbou rybích přechodů
- revitalizovat vodní toky a navracet jim tak charakter a prostor, o který přišly regulací.

Všechna tato opatření jsou v současné době prioritní a lze získat až 100% podporu. Další možností je obnovovat a budovat rybníky. Ty by se však neměly vytvářet přímo na vodních tocích, a rozhodně by neměly sloužit k chovu ryb. Ryby totiž patří k významným predátorům organismů vázaných na vodu, včetně vajíček a vývojových stádií obojživelníků. Podpora na rybníky z OP ŽP se pohybuje v rozmezí 60–90%.

Když je vody málo a jindy zase hodně

V současné době je velkým problémem české krajiny eroze, a to především ta vodní. Mění se rozložení srážek, déšť často přichází v přívalech a vyprahlá, pojezdem zhutněná půda jej není schopna zasáknout. Když se za deště vydáte ven, uvidíte, jak voda teče po povrchu a může vytvářet erozní rýhy na polích, nebo sekundární koryta na lesních cestách a ve svazích. Ty poté připomí-



Jez s rybochodem v Halenkově.



Vodní nádrž Břucko.

nají nové potoky, voda v nich ale teče pouze za vydatných dešťů, kdy s sebou bere vše, včetně nejurodnější vrstvy půdy. Mezi opatření zamezující vodní erozi tak patří např. vytváření travních pásů či zasakovacích průlehů. Velmi dobrou prevencí jsou také meze a remízky, které byly na mnoha místech v minulosti zničeny při scelování polí do velkých lánů. Tato změna v zemědělském hospodaření se podepsala nejen na kvalitě půdy, ale i na celkové biodiverzitě zemědělské krajiny. Na výše zmíněná přírodě blízká opatření cílená na zpomalení povrchového odtoku vody a protierozní ochranu můžete získat 80% podporu.

Příklady projektů z OP ŽP můžete najít po celé republice, ale i v Beskydech

Ačkoliv bychom v horách měli vodu zadržovat jako první, nenajdeme v CHKO Beskydy ani zdaleka tolik projektů, které by byly zaměřeny právě na vodní biotopy. V minulosti byly financovány projekty zaměřené na obnovu vodních nádrží (Břucko ve Valašské Bystřici nebo Jezero ve Velkých Karlovicích) a na budování rybochodu na jezu v Halenkově. V novém období se objevila první „vlastovka“ v podobě projektu rozšíření stávajícího mokřadu v Karolince pod přehradou. ■

Projekt TRANSGREEN

(Výsledky, shrnutí, k čemu to bylo dobré, co dál...)

Dana Bartošová

Od ledna 2017 do června 2019 probíhal za účasti České republiky, Rakouska, Maďarska, Rumunska a Slovenska mezinárodní projekt TRANSGREEN. Za ČR byly do projektu zapojeny Agentura ochrany přírody a krajiny ČR, Centrum dopravního výzkumu a Hnutí DUHA Olomouc. Projekt byl zaměřen na karpatský region, který je unikátní svou mimořádně vysokou rozmanitostí fauny a flóry a zachovalostí přírodního prostředí. Socioekonomické změny po roce 1989 však vyvolaly v Karpatech extrémně rychlý nárůst dopravy a výstavby. Ten přináší rozsáhlé dopady na přírodu a krajinu. Fragmentace populací živočichů způsobena dopravní infrastrukturou se stává klíčovým problémem pro jejich přežití. Ohroženi jsou zejména velcí savci (velké šelmy a kopytníci), ale i mnoho dalších živočišných druhů.

Základem objektivního hodnocení stavu přírody a jejího ohrožení jsou nálezná data, proto byl v rámci projektu prováděn široce zaměřený monitoring. Sledovala se silniční mortalita, migrace živočichů v koridorech pomocí fotopastí a pobyťových znaků, a hodnotil se vliv dopravy a dopravních staveb na různé skupiny živočichů. Správa CHKO Beskydy se podílela na zjišťování mortality na vybraných úsecích silnic v CHKO. Případovou studii z roku 2008 bylo zjištěno, že na silnicích v ČR hynou nejčastěji tyto živočišné skupiny (počet usmrčených jedinců za jeden rok): zajíc polní (566 400), jezeček – oba druhy (346 800), bažant obecný (68 400), srnec obecný (52 000), kuna – oba druhy (49 800), lasice kolčava (28 100) a liška obecná (4 400). Smrt na komunikacích postihuje mnoho dalších živočišných druhů,

včetně těch nejvzácnějších a nejohroženějších, a s rostoucí dopravou se počty usmrčených zvířat stále zvyšují.

Jedním z hlavních výstupů projektu je příručka „Doprava a ochrana fauny v Karpatech“, která shrnuje všechny důležité informace nezbytné pro posuzování nové dopravní infrastruktury a stávajících dopravních zátěží, jež často unikají pozornosti. Hodnotí dopad dopravy na rozmanitá přírodní prostředí a na různé skupiny živočichů. Jejím cílem je přispět k omezení vlivu rozvoje dopravy na přírodu v karpatských zemích. Tato obsáhlá publikace je určena všem zainteresovaným odborníkům a pracovníkům. Doporučuje se používat ji v kombinaci s dalšími výstupy projektu TRANSGREEN. Příručka může být využita na všech úrovních udržitelného rozvoje liniové dopravní infrastruktury. Bylo vymezeno pět primárních ekologických vlivů na přírodu: ztráta přírodních stanovišť, fragmentace stanovišť (bariérový efekt), mortalita živočichů v dopravě, rušení a znečištění a vytváření nových stanovišť podél okrajů dopravních staveb. V příručce jsou



Druhrou nejčastější obětí silnic jsou ježci.



Rostoucí doprava je ohrožením i pro vzácné druhy jako je rys.

všechny tyto vlivy odborně rozebrány a vyhodnoceny a jsou uvedeny i konkrétní příklady. Najdeme zde také charakteristiky všech typů karpatského prostředí, nároky různých skupin živočichů na průchodnost dopravní infrastruktury, údaje o propojení různých typů stanovišť a o migračních koridorech velkých savců, legislativní aspekty a řadu dalších odborných informací.

Příručka je doplněna mnoha fotografiemi a konkrétními studii. Jedná se o podrobný návod, jak chránit krajinu a její průchodnost v souvislosti s různými typy navrhovaných nebo již realizovaných dopravních staveb, jaké jsou požadavky jednotlivých živočišných skupin nebo konkrétních druhů. Zásadním krokem nyní je, aby se příručka dostala do rukou všem odpovědným zástupcům ochrany přírody a projektantům. Při hledání a realizaci opatření šetrných vůči přírodě je nezbytná jejich vzájemná spolupráce, stejně jako kvalitní monitoring dotčených přírodních složek a pečlivě zpracována vyhodnocení vlivů na přírodní prostředí. Vzhledem k tomu, že uvedená problematika je aktuální nejen v Karpatech, připravuje AOPK ČR další verzi příručky určenou pro všechna pracoviště AOPK ČR.

Na projekt TRANSGREEN navazuje od července 2019 projekt CONNECTGREEN, jehož cílem je pořízení dalších podrobnějších dat k migracím živočichů (ověřování koridorů aj.) a zpracování mapových podkladů. ■

Příručka *Doprava a ochrana fauny v Karpatech* je ke stažení zde: <http://bit.ly/2MqK3kv>

Nechte trávu růst

Aneta Valasová

Někdy to ale není tak jednoduché, jak by se mohlo zdát... Ne všechna města mají své technické služby, které se starají o městskou zeleň, potažmo o seč. Často tuto činnost vykonávají externí firmy podle přesně dopředu daných podmínek (frekvence seče apod.), které ale nejde měnit „za chodu“. Proto nejen město Rožnov p. R. jde nyní cestou změny podmínek, za jakých a jak se bude na území města pečovat o zeleň dle aktuálních potřeb a poznatků. Bude tak možné eliminovat například sečení při teplotách nad 26 °C nebo budou zachovány minimálně 2/3 výšky travního porostu. To přispěje k tomu, aby trávník mohl plnit svou nezastupitelnou funkci při zadržování vody, ochraně půdy proti erozi, ale i estetickou funkci. Obzvláště, když se nechají květnatější a méně intenzivně využívané části, pro potěchu člověka i hmyzu, úplně neposečené. ■

Třikrát jiná – Trojjediná

Aneta Valasová

Přírodní památka

Poskla

Rozloha: 2,43 ha
Rok vyhlášení: 1989
Katastr: Hutisko-Solanec



Přírodní památka Poskla je tvořena třemi samostatnými plochami (Poskla I až III). Nacházejí se na mírně ukloněném severním svahu vrcholu Poskla (576 m), který je největším vrcholem Rožnovské brázd. Přestože se památka a vrchol samotný nachází jen asi kilometr severně od středu obce Hutisko-Solanec, není moc známá.

Poskla je jedinečným místem, kde se střídá jalovcový pasínek s rašeliništěm a vlhkou podhorskou loukou. Hlavním předmětem ochrany je tedy mozaika člověkem dlouhodobě utvářených lučních stanovišť vázaných na specifický terén a vodní režim území.

Samotné vyhlášení PP Poskla bylo v podstatě šťastnou náhodou. Na plochu odpovídající dnešní Poskle III byli ochranáři upozorněni místními lidmi v roce 1974, kdy zde bylo rozsáhlé vřesoviště. O dnešní Poskle I se zase ochranáři dozvěděli v roce 1976 v souvislosti se zpracováním rekultivačního projektu. Tehdy zde pracovníci Správy CHKO Beskydy zjistili rozsáhlý výskyt chráněného druhu mečičku střechovitého.

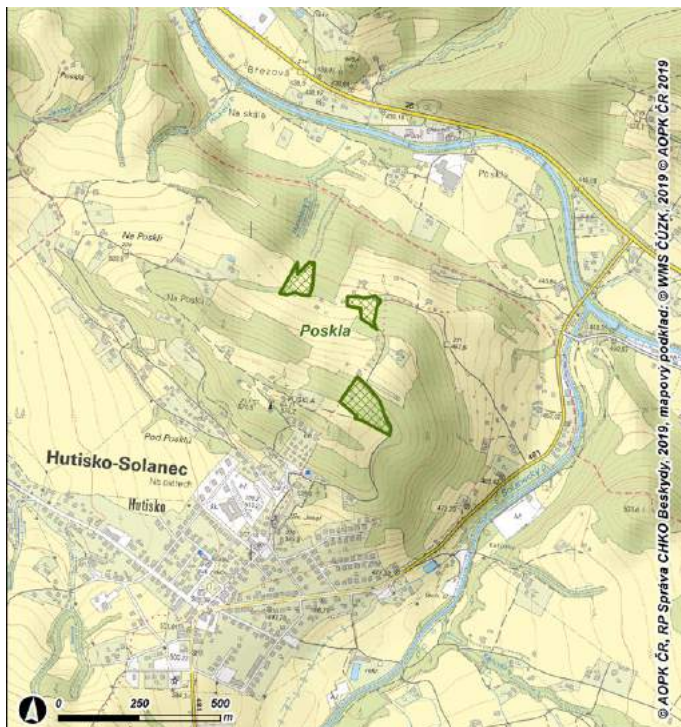
První plochu si představte jako krásnou, bohatou vlhkou louku, která počátkem léta rozkvétá několika stovkami rostlin mečičku střechovitého. Bohatá je také na orchideje – prstnatec Fuchsův a májový a vstavač mužský. Dalším, velmi významným druhem, je i hadí mord nízký, který už dnes jinde v Beskydách nenalezneme. V sušších částech louky roste např. kopretina bílá, bukvice lékařská, bradáček vejčitý a třežalka skvrnitá.

Druhá plocha je ještě více zamokřená než první, nachází se zde malé rašeliniště, které přechází v rašelinnou a smilkovou louku. Vedle rašeliniště a orchideje kruštíku bahenního se tu daří také ohrožené vachtě trojlisté nebo rosnatce okrouhlohlísté.

Třetí plocha má výrazně jiný charakter, než dvě předchozí. Jsou zde společenstva typická pro kyselá, na živiny chudá, a na rozdíl od předchozí plochy nepodmáčené půdy s výskytem jalovce, vřesu, vzácně brusinky, borůvky a trávy metličky křivolaké. Plocha začala v minulosti zarůstat lesem, pravidelným managementem se jí ale povedlo navrátit zpět v louku.

Ke každé ze tří ploch se při údržbě přistupuje individuálně, Poskla I je sečena postupně, v několika termínech (dozrát tak mohou semena časně i pozdě kvetoucích vzácných druhů rostlin). Poskla II je sečena na konci léta, ale k obnově populace rosnatky okrouhlohlísté a jiných citlivých druhů by bylo ideální i pasení krav na otavách (pro rosnatku je klíčové narušení drnu kopyty). Co se týká Poskly III, tak zde od roku 2013 probíhá pastva ovcí, ale nutné je i sečení nedopasků, protože jen tak lze zabránit šíření krušiny, borůvky a ostružiníku. Porosty borůvek jsou sice u návštěvníků velmi oblíbené, ale v jejich konkurenci nemají semenáčky vřesů a jalovců šanci.

Bez nadšení a práce dobrovolníků a ochránců přírody by krása luk na Poskle byla nenávratně pryč. Navíc v době, kdy se naše krajina musí vypořádat s nezvykle vysokými teplotami a suchem, je jakákoliv vlhká loučka, mokřad či rašeliniště oázou života. ■



Poskla je útočištěm mnoha motýlů, kteří z naší krajiny kvůli nedostatku bezlesí postupně mizí. Na snímku je otakárek ovocný. Foto: F. Šulgan



Významným druhem je hadí mord nízký, vázaný na vlhká stanoviště. Z Beskyd je známý pouze z Poskly. Foto: M. Popelářová



Mečík střechovitý je vázaný na později sečené, vlhčí louky. Foto: F. Šulgan



Na vlhké louce (Poskla I) i mokřadu (Poskla II) je prstnatec Fuchsův nejpočetnější orchidejí. Foto: M. Šulgan



Suchopýry, mech ploník, rašelínky a přeslička lesní v rašelinné části Poskla II. Foto: M. Popelářová



Vachta trojlístá je krásná, dekorativní rostlina, která se hojně využívala v léčitelství. Foto: P. Chytil



Pastva ovcí v jalovcovém pasíčku v části Poskla III. Foto: M. Popelářová

Střípky z monitoringů

Na území CHKO Beskydy pravidelně monitorujeme různé druhy rostlin a živočichů, a to především ty vzácné, mizející. V posledních dvou letech je výzkum intenzivnější, probíhá totiž projekt Monitoring a inventarizace. V tomto čísle Zpravodaje, vám přinášíme novinky z monitoringu kriticky ohrožené rostliny – třtina pobřežní a obojživelníků.

Třtina pobřežní, tráva, co roste jen na štěrkových náplavech divočících řek

Kryštof Chytrý, Renata Vojkovská, Veronika Kalníková

V letošním roce jsme monitorovali rostlinu vázanou na štěrkonosné divočící toky – třtina pobřežní (*Calamagrostis pseudophragmites*). Centrem jejího rozšíření v České republice jsou Beskydy a jejich podhůří. Vzali jsme to ze široka a zkoumali najednou na všech vodních tocích, ze kterých je známá. Takto komplexní průzkum u nás proběhl vůbec poprvé, ty dřívější se soustředily třeba jen na jednu řeku.

Nejlépe se jí daří na jediné naší větší řece, na které doposud není postavena žádná přehrada, na Olši. Vodní díla jsou totiž bariérou, která druhu brání v šíření dále po proudu a izoluje populace nad nimi. Na Olši je nejvíce populací u Bukovce, a to i přes to, že je zde řeka regulovaná a je zde relativně málo štěrkových náplavů, na kterých nachází optimální podmínky. Směrem dále po proudu třtina pobřežní ubývá a u Třince je spíše sporadicky. Populace nalezené při posledním mapování v roce 2013 byly při tom současně většinou ověřeny a nikde nedošlo k jejich výraznějšímu ústupu. Při obou mapováních bylo zaznamenáno kolem 400 populací. Oproti tomu na řece Morávce byl vývoj dynamičtější. Po povodni v roce 2010 divočící Morávka vytvořila mnoho nových náplavů, které bez dalšího narušování vodou během 10 let zarostly hustou olšinou, a světlo milná třtina z nich zmizela. Od posledního mapování v roce 2011 tak zanikly mnohé populace v blízkosti Nižních a Vyšních Lhot v NPP Skalická Morávka. Nyní jich bylo na Morávce zaznamenáno jen 100. Na říčce Lomné byla potvrzena jedna populace, druhá dříve známá zanikla. Ze Smradlavé je třtina udávána jen od Maxovy nádrže. Bohatá populace byla ověřena, jinde na toku již vhodný biotop nenašla. Na nedaleké Bílé Ostravici je na tom o poznání lépe. Téměř souvisle se vyskytuje na březích a drobných náplavech zhruba od středu obce Bílá až po soutok s Černou Ostravicí. Oproti stavu z mapování v roce 2014 se počet populací zvětšil skoro o třetinu na 53. Na řece Ostravici je její výskyt soustředěn hlavně v horní části toku, nad a pod přehradou Šance, kdy se téměř dvě třetiny z celkového počtu, zhruba 200 populací, nachází v CHKO Beskydy. Níže po proudu je jí ve srovnání s údaji z dřívějších mapování méně, a to v dů-



Třtina pobřežní – světlo milná tráva štěrkových náplav.

sledku úbytku vhodných stanovišť vodohospodářskými úpravami.

Většina zaznamenaných populací byla malá (do 1 m²), a třtina často rostla netypicky ve spárách betonového opevnění břehů nebo kamenných záhozech. Pokud se vyskytovala na štěrkovém náplavu, bylo znát, že je omezena okolní bujnou vegetací s invazními rostlinami, např. netýkavkou žláznatou (*Impatiens glandulifera*) nebo křídlatkou (*Reynoutria* spp.). Je to světlo milná rostlina, která potřebuje otevřené, vodním proudem rozrušované a obnovované štěrkové náplavy. Aby

nám nezmizela úplně, je důležité ponechávat štěrkové náplavy v říčních korytech, a k jejich úpravám a odtěžování přistupovat v opravdu nezbytných případech.

Pozn. Kryštof Chytrý – botanik a vegetační ekolog, Ústav Botaniky a Zoologie, PřF, Masarykova Univerzita Brno

Renata Vojkovská – zoolog, specialista vodního hospodářství na odboru ochrany ŽP, Magistrát města Ostravy

Obojživelníkům vadí sucho a ryby, zjistily průzkumy

Daniel Křenek

V posledních dvou letech probíhá také mapování obojživelníků. Odborníci kontrolují všechny vodní nádrže, rybníčky nebo tůně v předem definovaném území. Obojživelníci, mezi které patří např. ropuchy, čolci nebo mloci, jsou jednou z nejohroženějších skupin obratlovců na světě a rychle ubývají. Intenzivní využívání krajiny spojené s chemizací, ničením a odvodňováním mokřadů zejména v 60.–80. letech minulého století způsobilo pokles jejich populací, v některých oblastech dokonce zcela zmizeli. Vodní plochy, které

zůstaly, jsou stále častěji využívány k intenzivnímu chovu ryb. Ačkoliv se občas budují nové rybníčky, bývají až příliš zarybněné. Intenzivní chov ryb obojživelníkům nejenže nevyhovuje, dokonce může místní populace ohrozit. Z výsledků mapování vyplynulo, že ve vodních plochách s nízkou rybní obsádkou nebo bez ní se obojživelníci vyskytovali častěji a zpravidla v nich bylo více druhů i jedinců a celkově více různých vodních živočichů. Naopak v intenzivně zarybněných vodních plochách obojživelníci nebyli vůbec nebo

Autem do CHKO?

Ano, ale ne všude, kam vede asfalt

Jiří Lehký, Petr Chytil



Obojživelníci, mezi které patří i ropuchy, jsou jednou z nejhroženějších skupin obratlovců na světě.

jen minimálně. Hlavně ropuchám obecným a skokanům hnědým ublížilo v letošním roce sucho. Po jarním tání sněhu byly tůně a rybníčky plné vody, a tak se žáby vrhly na kladení vajíček, která kladou hlavně do mělčin. V dubnu téměř nepršelo a voda ve všech vodních plochách postupně klesala. Nakladené snůšky se ocitly na suchu a zvláště mělčí vodní plochy zcela vyschly. Následkem jarního sucha přišla na mnohých lokalitách celá generace vniveč, a květnové deště už to nezachránily. Pozitivní zprávou z mapování je, že se potvrdilo, jak důležitá je obnova tůň a mokřadů. Díky novým tůňkám, které Správa CHKO Beskydy nechala ve spolupráci s Lesy ČR i dalšími vlastníky pozemků vybudovat, se na řadě míst obojživelníkům začíná zase dařit. Pokud jim chcete pomoci, stačí si na zahradě vybudovat zahradní jezírko nebo tůňku, ale bez rybiček. ■

Pozn. Daniel Křenek – ornitolog a referent vodního hospodářství a ochrany přírody Města Český Těšín

Za více než 27 let platnosti zákona o ochraně přírody a krajiny snad již vešlo v obecnou známost, že v chráněné krajinné oblasti jsou vjezdy a parkování vozidel regulovány. Zákon nepovoluje: „*vjíždět a setrávat s motorovými vozidly a obytnými přívěsy mimo silnice a místní komunikace a místa vyhrazená se souhlasem orgánu ochrany přírody, kromě vjezdů a setrávání vozidel orgánů státní správy, vozidel potřebných pro lesní a zemědělské hospodaření, obranu státu a ochranu státních hranic, požární ochranu a zdravotní a veterinární službu*“.*

Zákaz vjezdu (a parkování) v CHKO tedy stanoví přímo zákon, bez ohledu na to, zda je u příslušné cesty umístěna dopravní značka; stejně tak nezáleží na tom, co si o tom „myslí Správa CHKO“. Svým způsobem je to zákaz velmi „silný“. Případnou výjimku může povolit Správa CHKO, je však dobré vědět, že na to není tzv. právní nárok. Vždy by mělo jít o mimořádné, doslova výjimečné, opatření. Výjimku lze povolit „*v případě, kdy jiný veřejný zájem převažuje nad zájmem ochrany přírody, nebo v zájmu ochrany přírody anebo tehdy, pokud povolovaná činnost významně neovlivní zachování stavu předmětu ochrany zvláště chráněného území*“.

Auta v přírodě (navíc chráněné) jsou podle nás nežádoucí, případně jde o „nutné zlo“. Pro pochopení postoje Správy CHKO je dobré vědět ještě o jednom obecném ustanovení zákona: „*Ochrana přírody a krajiny je veřejným zájmem. Každý je povinen při užívání přírody a krajiny strpět omezení vyplývající z tohoto zákona*“.

CHKO Beskydy je velmi zalidněná a protkaná hustou sítí cest různých kategorií. Následkem je velký provoz aut, který znehodnocuje

obrovský přírodní i rekreační potenciál oblasti. Ta by měla být ideálem zdravého životního prostředí. Paradoxně, hory plné aut se svým provozem často podobají aglomeracím, odkud sem lidé odjíždějí. Proto si myslíme, že zákonný zákaz vjezdu je třeba využívat všude, kde to jde.

Obecně lze problematiku vjezdů a případných výjimek z pohledu ochrany přírody shrnout do následujících bodů:

1) „Nárok“ na výjimku k vjezdu mají osoby trvale žijící nebo vlastníci staveb (včetně chalupářů).

2) K horským chatám je umožněn vjezd personálu, zásobování a přiměřenému počtu ubytovaných hostů. Není možné si na chatu „kdesi na hřebeni“ zajet na pivo.

3) Návštěvníci hor, turisté, sportovci, houbaři aj. by měli využívat odstavných parkovišť (těch ale asi nikdy nebude „dost“) a vrátit se k využívání hromadné dopravy.

4) Důsledná kontrola platí zejména na dvou turisticky exponovaných lokalitách. Na cestě z Krásné – Papežova na vrchol Lysé hory a na hřebenové cestě Pustevny – Radhošť. Zde je počet vydávaných výjimek omezen a každý řidič se musí prokázat jak povolením LČR, tak výjimkou od Správy CHKOB.

Řidiči, kteří „to risknou“ a vjedou, nebo svá auta odstaví do míst, kde to bez povolenky není možné, mohou počítat s pokutou, protože kontroly ze strany lesní stráže a stráže přírody jsou čím dál častější. ■

* *doslovné citace zákona o ochraně přírody a krajiny č.114/92 Sb. jsou uvedeny kurzívou*



Zákaz vjezdu v CHKO stanovuje zákon, bez ohledu na to, zda je u příslušné cesty umístěna dopravní značka.



Lokality, o které pečujeme v rámci projektu Ze života hmyzu

Pavlína Mikulenčáková

V rámci projektu LIFE – Ze života hmyzu, který na území Beskyd probíhá od roku 2017 a koordinuje ho Správa CHKO Beskydy, je pečováno celkem o 15 lokalit. Většina z nich se nachází v oblasti Horního Vsacka. V tomto čísle bychom vám chtěli představit dvě lokality, pasínek v Lušové a Kobylskou v Karolině, které jsou domovem modrásků, a to zejména modráška černoskvrnného.

Pasínek v Lušové

Jalovcový pasínek v Lušové se nachází v katastrálním území obce Nový Hrozenkov v malebném údolí Lušová, kterým protéká stejnojmenná říčka. Lokalita o rozloze 1,8 ha leží převážně v horní části údolí na levém břehu potoka, přibližně 3 km od silnice směrem na Velké Karlovice. Z cesty působí nenápadným dojmem a mohli bychom ji přehlédnout. Ale čím je pro nás tak významná? Na lokalitě se nachází vhodné stanoviště ohroženého modráška černoskvrnného, ale můžeme zde najít také silně ohroženého modráška očkovaného, modráška bahenního, ohniváčka černočárného a spoustu dalších druhů motýlů. Botanicky je lokalita rovněž bohatá. Na jaře rostliny tvoří pestrobarevný koberec protkaný kopretinami, zvonky, jestřábníky, ale i orchidějími, především vstavačem mužským. Počátkem léta začínají kvést mateřídouška a dobromysl, byliny, které jsou nezbytné pro rozmnožování modráška černoskvrnného. Horní část pasíneku, kde se nachází jalovce, má tendenci postupně zarůstat hlohy, smrky a šípky. Bez pravidelného hospodaření by došlo k dalšímu rozšiřování těchto dřevin a louka by úplně zarostla. Toto malé území je významným

dílem v mozaice dnes už převážně zalesněné krajiny. Díky takovýmto lokalitám zde mohou přežít druhy, které jsou vázány na otevřená stanoviště luk a pastvin. Proto je nezbytné o lokalitu pečovat a pravidelně ji mozaikovitě kosit i pást, aby nedošlo k vymizení populací chráněných druhů.

Kobylská

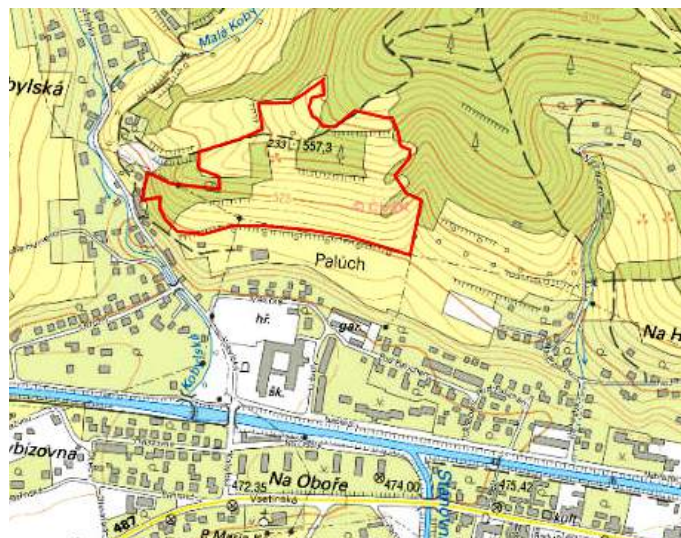
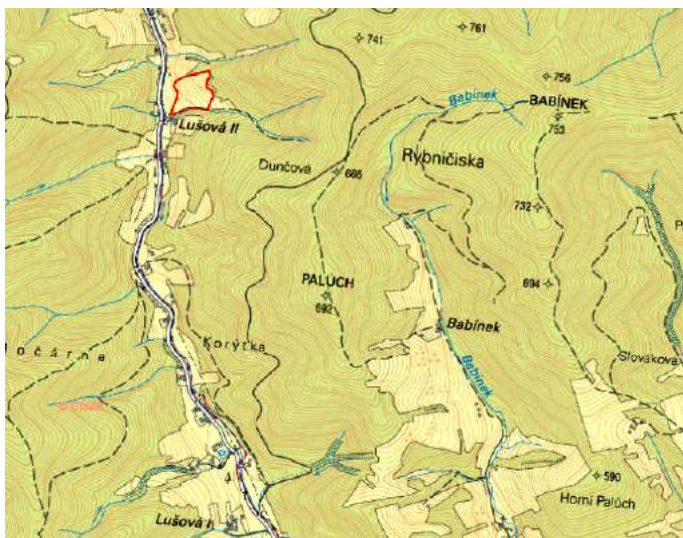
Zájmové území se nachází na jižním svahu nad městem Karolinka, nedaleko areálu základní školy. Tato lokalita o rozloze 5,4 ha je rovněž domovem kriticky ohroženého modráška černoskvrnného. Ale potkat tu můžeme i ohniváčka černočárného, ohroženého bělopáska dvouřadého a další druhy hmyzu. Přilehlé ostnitě křoviny jsou domovem tuhyka obecného. Lokalita nám může připomínat pestrou zahrádku, protože se zde nachází velké množství kvetoucích nektarodárných rostlin, nechybí ani mateřídouška a dobromysl, na které modrásci kladou svoje vajíčka. Občerstvovací stanice v podobě pcháče bělohlavého jsou hojně navštěvovány motýly a vřetenuškami. Lokalita je poměrně členitá, můžeme zde najít teplomilné křoviny, jalovcový pasínek s kupkami drnových mravenišť i pravidelně sečené ovsíkové louky. Je zde také pěkný výhled do údolí směrem k vodní nádrži Karolinka a na město. O území pečují jednotliví vlastníci, kteří lokalitu postupně kosí, a tím vytvářejí pestrou mozaiku stanovišť pro hmyz. Není tak huben plošným sečením. Také zde probíhá výřez křovin a náletů, aby nedocházelo k zarůstání a zalesňování lokality. Protože tradičně obhospodařovaných luk a pastvin neustále ubývá, byla by nesmírná škoda o tato cenná území přijít. ■



Rozkvetlá louka v Lušové.



Posečené plochy v Kobylské.



Hospodář zapojený do projektu Ze života hmyzu – Václav Kutílek

V Beskydech pase ovce deset let. Udržuje pastviny na Rožnovsku a přírodně cenné lokality v Halenkově. V současné době hospodaří zhruba na 30 hektarech se stádem 150 kusů vřesových ovcí. K tomu chová pár koz a letos nově i krávy (skotský náhorní skot). Se stádem mu pomáhají dva psi border kolie Bon a Timon. Od roku 2019 je zapojený do projektu LIFE – Ze života hmyzu.



Jak dlouho se věnuješ chovu ovcí a pastvě, co tě k tomu přivedlo?

Hospodářská zvířata, která jsme chovali doma, mě zajímala už od dětství. Takže jasná volba střední školy byla zemědělkou, kde mě zajímal nejen chov zvířat, ale i příroda. Po škole, kdy jsem sbíral zkušenosti u různých ochrannářských organizací i soukromých zemědělců v Čechách, jsem poznal obě stránky. Uvědomoval jsem si, že skloubení ochrany přírody s hospodařením není mnohdy snadné.

Podarilo se mi to až v Beskydech, kde jsem před lety začal hospodařit za pomoci své ženy. Zde bylo možné navázat na tradici a zachovalou krajinu a vybudovat rodinnou farmu na bázi „ochrannářského zemědělství“.

Hospodaříš už v Beskydech pár let. Vidíš za tu dobu nějaké výraznější změny v krajině?

Určitě ano. Je zde více udržovaných, obhospodařovaných ploch, než když jsem tady přišel. Může to být částečně větším zájmem lidí o hospodaření, ale také čím dál lépe a vhodněji nastavenými zemědělskými a ochrannářskými prioritami. Ale na druhou stranu si všímám i určité uniformity postupů, které velkou část zdejší krajiny vytvářejí.

Jak moc je pro krajinu důležitá pastva a jaký má podle tebe význam při obnově jalovcových a modráskových lokalit?

Pastva je tady tradiční, navazuje na dřívější hospodaření v horské i podhorské krajině. Má krajině, estetické a ekonomické výho-

dy i opodstatnění. Zvířata jsou tady součástí krajiny. Na pastvu je vázána spousta živočichů a rostlin, určitá biodiverzita. Jalovcové a modráskové lokality bez pastvy udržovat nejdou.

Avšak je-li pastva příliš intenzivní nebo dlouhodobě prováděna pouze jedním druhem zvířat, nemusí být výsledek vždy pozitivní. Ideální je podle mě na těchto lokalitách časový rozptýl pastvy i druhová pestrost pasených zvířat, která mají jiné pastevní požadavky i návyky.

V čem vidíš hlavní přínosy pastvy v porovnání s kosením lokalit?

Převážná část lokalit, které vypásám má extrémní svažitost a je nedostupná pro těžkou mechanizaci. Nebýt pastvy, pozemky by zarostly náletem nebo by je vlastníci zalesnili. Na exponovaných plochách je pastva jediný, dlouhodobě udržitelný způsob péče o krajinu. Ale staré ovčácké pravidlo praví, že dobrá pastvina nevznikne jen díky zvířatům, ale vždy kombinací sečení (byť jen nedopasků) a pastvy.

Máš za sebou nějaké zkušenosti s velkými šelmami (vlk, medvěd), případně snažíš se nějak víc chránit stádo?

Velké šelmy mě zajímají, jsou to místní divoká zvířata, patří sem a jsou součástí ochrany přírody. Navíc, staré pořekadlo praví, že vlk je nejlepší ovčák, protože vždycky přesně ví, kde zrovna ovce jsou. Ačkoli pasu ovce v oblasti Halenkov – Dinotice, kde se velké šelmy pravidelně vyskytují, zatím se mi naštěstí škody vyhýbají.

Roky jsem se věnoval chovu ovčáckých strážných plemen psů (šarplaninec, čuvač).



Poslední dva roky už je však nechovám. Rizika chovu a časová náročnost jsou tak velká, že řešení problému útoků velkých šelem pomocí psů pro můj styl chovu není reálné (velké, odlehlé plochy, možný konflikt se psy jiných lidí, krmení, péče přes zimu, možný útěk psa z ohrady...).

Ochranu stáda řeším svědomitě postaveným a funkčním elektrickým ohradníkem. Ohradník má tři lanka a jednu opticky viditelnou pásku. Po obvodu celé ohrady je vysečen zhruba dvoumetrový koridor, který ještě více ohradník zviditelní. Koridor je pravidelně kontrolován i s ovčáckým psem border kolí, a věřím, že i zanesením pachu psa a člověka vytváří částečnou ochranu.

V čem vidíš největší přínos projektu LIFE – Ze života hmyzu. Mají podle tebe tyto projekty smysl?

Určitě ano. Zemědělské dotace mají určitá pravidla údržby pozemků, a pokud jiný zdroj financování, jako je projekt LIFE – Ze života hmyzu, podpoří část krajiny obhospodařovat částečně jiným způsobem, má smysl a je přínosem pro krajinu a diverzitu. ■

Za rozhovor děkuje Pavlína Mikulenčáková



Vrátí se ztracená krása Pusteven?

Horské sedlo Pustevny, kterému vévodí soubor historických dřevěných staveb architekta Jurkoviče, je jednou z ikon Beskyd. Místem, kde „každý byl, a kdo nebyl, tak ho musí vidět“. Kromě popularity požívá také památkové ochrany (národní kulturní památka), ani přírodní a krajinářská hodnota není zanedbatelná (II. zóna CHKO Beskydy). Přesto, nebo možná právě proto, i zde pomalu dochází ke změnám, takže méně častí návštěvníci mohou být při každé další návštěvě překvapeni. Nezačalo to požárem a obnovou Libušína, o kterém ví celá republika. První viditelná změna přišla s dokončením budovy nové horní stanice lanovky. Moderní stavba, střízlivý styl architekta Mrvy a kombinace přírodních materiálů – kámen, dřevo, sklo, a to vše v sousedství památkových objektů. Mnozí se jistě zarazili, „že to prošlo“ u památkářů. Ti argumentovali tím, že právě jiný styl podtrhne krásu historických budov víc, než nějaké „pseudovalašské“ napodobeniny.

Počátkem letošního roku se nad Pustevnami otevřela stezka v korunách stromů nazvaná Valaška – o té jsme psali v minulém čísle.

Ve fázi projektu je nyní rozsáhlá přestavba hotelu Tanečnice, kde by měly zmizet různé nevzhledné přístavby a měl by tu vzniknout wellness – ovšem skrytý pod zemí. Pod zem se ukrývá i část parkovacích míst před tímto hotelem. V dohledné době začne velká rekonstrukce lanovky. Její historie sahá až do r. 1940, současná, dvouseďadková zde jezdí od r. 1987. Nová lanovka bude kabinková a bude mít vyšší kapacitu. Společnost Pustevny s.r.o., která provozuje lanovku, také uvažuje o podstatné modernizaci a rozšíření možností sjezdového lyžování. Rádi by nějakým způsobem propojili stávající sjezdovky, případně je roz-



šířili, a samozřejmě modernizovali vleky. Vše je zatím v počátcích a případné rozšíření ploch sjezdovek pravděpodobně narazí na limity dané předpisy na ochranu přírody.

Méně razantní změny se chystají i na hlavní beskydské promenádě – hřebenovce Pustevny-Radhošť. Jednoznačně pozitivním krokem bylo odstranění řady informačních a reklamních panelů lemujících cestu ze sedla právě k lanovce. Zmizela letitá „trafika“ – stánek se suvenýry přímo v sedle. Lesy ČR opravily hřebenovou cestu ke kapli. Současně začal „boj o umravnění“ rozbujelých stánků s občerstvením a suvenýry při cestě na Radhošť. Obec Trojanovice vyhláškou upravila stánkový prodej na části hřebene spadající do jejího katastru a začala vymáhat jeho dodržování. Po dohodě s provozovatelem lanovky zde ustanovila i stálého správce areálu, který se

mimo jiné stará o pořádek či kontrolu vjezdů vozidel.

Velkou změnou by mohlo projít parkoviště, které leží na katastru Prostřední Bečvy. Kromě jeho zásadní rekonstrukce by sem mohla být umístěna část služeb pro návštěvníky – např. WC nebo infocentrum.

Ještě v letošním roce by měla být rekonstruována naučná stezka Radegast, která je nejnavštěvovanější stezkou v Beskydech. Její vnější podoba se přiblíží ostatním prvkům tzv. návštěvnické infrastruktury, které by měly v nejbližší době na této trase vzniknout, či nahradit stávající lavičky, odpočívadla, orientační tabule apod. Obsah ovšem zůstane „ochranářský“. Na příběhu valašské kolonizace a jejích hlavních hrdinů – ovcí – jistě lépe porozumíme zdejším jedinečné přírodě a krajině. (JL) ■

Zahrada poznání Valašského ekocentra

I v letošním roce pokračuje budování ukázkové přírodní „Zahrady poznání Valašského ekocentra ČSOP“. Na jaře proběhla realizace expozice říčního náplavu řeky Bečvy a ve spolupráci s ČSOP Radhošť je průběžně budována geologická expozice regionálních hornin, doplněna informačním panelem o geologii a geomorfologii Beskyd. Vytvořen byl také nový biotop pro plazy, a děti uvítají nově postavenou vrbovou chýší. Atraktivitu zahrady zvyšují dřevěné plastiky beskydských živočichů ztvárněné profesionálním řezbářem. Dalším, nově vzniklým zajímavým prvkem je ukázka regulovaného a neregulovaného říčního toku, kde si návštěvníci mají možnost vyzkoušet, jak rychle oteče voda z krajiny uměle vytvořeným korytem oproti přirozeně meandrujícímu toku. Na podzim letošního roku zde vznikne expozice našich dřevin a naučné informační panely o beskydských živočích. Zahrada slouží celoročně pro ekologickou výchovu široké veřejnosti a současně podporuje biologickou rozmanitost lesoparku v bývalých kasárnách ve Valašském Meziříčí. Realizaci projektu podpořili SFŽP a Město Valašské Meziříčí.

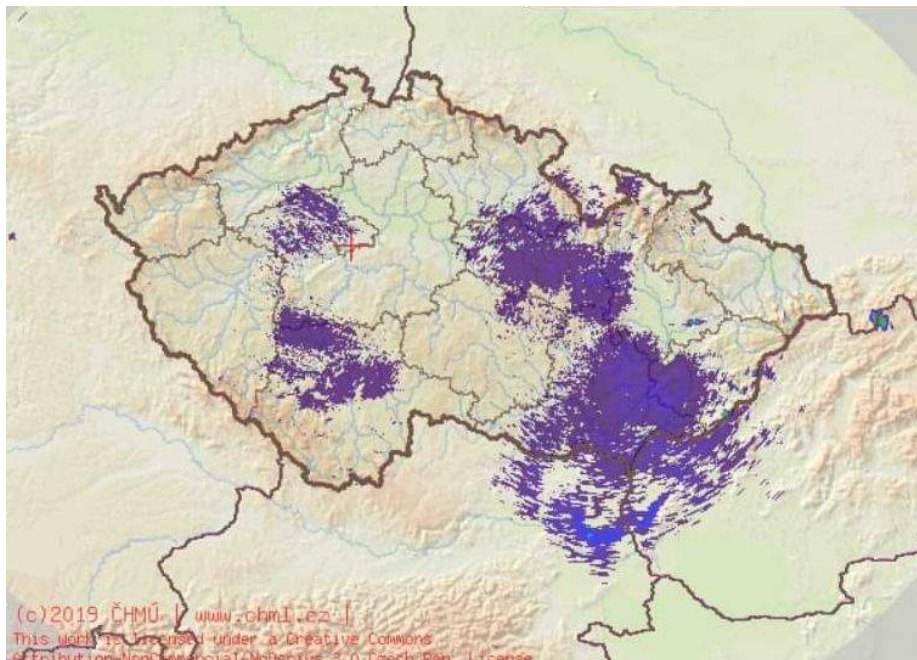
Miroslav Dvorský (ČSOP Valašské Meziříčí, www.ochranc.cz). ■



Babočky na radaru

„Motýle“ chceme všichni! A jeden zástupce tohoto řádu letos dokázal naše přání splnit více, než jsme si uměli představit. Tím motýlem je babočka bodláková (*Vanessa cardui*), která patří mezi migranty a přilétá do ČR ze severní Afriky a Středomoří. Nejdelší vzdálenost, která u táhnoucí babočky byla zjištěna, pochází z podzimní migrace a činila úctyhodných 3 000 kilometrů. Pro kladení vajíček dospělci u nás využívají bodláky a housenky se líhnou během pár dní. Larvy se zapředou na list a do stádia kukly mohou dospět již za 10 dní. Za další týden se líhne nová generace motýlů. Nová generace se v létě vydává dále na sever či východ, koncem léta pak již táhnou zpět ke Středozevnímu moři.

V průběhu letošního jara jsme dokonce mohli opakovaně pozorovat tah baboček na meteorologickém radaru (viz. mapka). Kromě oblačnosti se na meteoradaru v ČR dají pravidelně zaznamenat masivní přesuny ptáků během migrace (jarní i podzimní). U motýlů na taková kvanta jedinců zvyklí nejsme, avšak podobné jevy lze pozorovat například při gradaci saranče stěhovavé v USA. (VT) ■



Zdroj dat: ČHMÚ (2019), www.chmi.cz

Jednání o definitivním konci Dolu Frenštát

25. června 2019 jsem se společně se starosty Trojanovic, Frenštátu p. R., Rožnova p. R. a zástupcem sdružení Naše Beskydy zúčastnil jednání v Poslanecké sněmovně ČR, které připravil a moderoval poslanec Lukáš Černožský. Přítomni byli rovněž poslanec Jakub Janda, zástupci ministerstev a OKD. Tématem bylo definitivní uzavření a odstranění Dolu Frenštát.

Takovýchto jednání se účastním již více než 20 let, a zástupci OKD se i na tomto jednání chovali jako před lety. Po mém dotazu, zda přestanou „torpédovat“ rozhodnutí o odstranění staveb včetně věží, nám odpověděli, že nám to nemohou slíbit. Jako na předcházejících jednáních se debata vedla v klidném duchu a závěry byly takové, že by stavby měly být odstraněny, že důl nepotřebujeme (stát a my všichni ze státního rozpočtu dáváme na „nepotřebný“ důl a jeho údržbu ročně 40–50 milionů korun), že by do 6-ti let měla být namísto areálu zelená louka, a že jsme nakloněni se znovu setkávat u dalších jednání. Zazněly i termíny dalších jednání. Takovýchto závěrů jsem byl za 20 let svědkem již mnohokrát, a proto nesdílím nadšení některých přítomných. Neznamena to ale, že „složíme zbraně“, protože si celé roky opakujeme: „Poražen bývá ten, kdo se jako poražen chová“. (FŠ) ■

Na Travný nepovedou značené stezky

Od května příštího roku budou zrušeny turistické značené trasy přes vrcholovou část hory Travný (1203 m). Tuto změnu prosadily Lesy ČR s.p., aby zajistily více klidu pro tetřeva hlušce, jehož odchovna se nachází na úpatí Travného. Zdejší lesy jsou prostorem, kde se odchovani tetřevi vypouštějí. Již několik let se ve vrcholových partiích této hory upravuje lesnické hospodaření: jeho cílem by mělo být mj. zlepšení biotopů pro tetřevy.

Tomáš Peka, lesní správce Frýdecko-Místecké správy Lesů ČR s.p., v regionálním tisku upřesnil budoucnost tří stávajících tras přes Travný. „Ta od Morávky se zruší celá, další dvě pak povedou jen po úbočí kopce. Nepřístupná tedy bude hlavně jeho horní část. Pro tetřevy jsme vybrali oblast, která není až tak turisticky vyhlášená. Pro zajímavost, na Travný se ročně vydá asi pět tisíc turistů, zatímco na Lysou horu chodí okolo půl milionu lidí.“

Pro úplnost dodejme, že zrušení turistické značky neznamena striktní zákaz vstupu. Ten bude, stejně jako dosud, omezen pouze ve stávajících přírodních rezervacích Travný a Travný potok. Zrušení značek se tak asi nejvíc dotkne hromadných sportovních a turistických akcí, které zde dosud probíhaly právě díky existenci značených stezek. Výjimkou nebude ani populární Beskydská sedmička. (JL) ■

BESKYDY - zpravodaj chráněné krajinné oblasti / Ročník XVI, číslo 1/2019. / Vychází 2x ročně. / Vydává ČSOP Salamandr (Za Hážovkou 1819, 756 61 Rožnov pod Radhoštěm, tel.: 571 613 241, e-mail: salamandr@salamandr.info, IČ 70238723) ve spolupráci s AOPK ČR – RP Správa CHKO Beskydy (571 654 293, beskydy@nature.cz). / Náklad 1000 výtisků. / Číslo vyšlo v říjnu 2019 v Rožnově pod Radhoštěm. / Tisk: GRAFIA NOVA s.r.o., Zašová / Grafika: sumec+ryšková, Prostřední Bečva. / ISSN 2533-5243/ NEPRODEJNÉ

Autoři článků, u kterých není jinak uvedeno, jsou pracovníky Správy CHKO Beskydy nebo ČSOP Salamandr / Zodpovědný redaktor: Petra Kutílková (ČSOP Salamandr) / Vedení redakční rady: František Jaskula a Veronika Kalníková (Správa CHKO Beskydy).

Autoři fotografií: Dana Bartošová, Michaela Běčáková, Tomáš Capil, Miroslav Dvorský, Petr Chytil, František Jaskula, Veronika Kalníková, Martin Konupka, Barbora Krupová, Jiří Lehký, Petra Kutílková, Pavlína Mikulencáková, Tomáš Myslikovjan, Marie Popelářová, František Šulgan, Michal Šulgan, Václav Tomášek, archiv obce Vigantice, Jaroslav Vogeltanz, Lenka Zavadilová.

BESKYDY – zpravodaj chráněné krajinné oblasti je periodickou tiskovinou evidovanou pod MK ČR E 17444

Vigantice – obec, která nežije jen fotbalem



Petra Kutílková

Tuto malou vesnici najdeme zhruba 4 km jihovýchodně od Rožnova pod Radhoštěm. Většina území zasahuje do Rožnovské brázdy. Název Vigantice je odvozen od osobního jména Wiegand. První zmínka o obci pochází z roku 1411. Obec se rozkládá v údolí tvořeném potokem Hážovka. Přírodně zajímavé jsou oba přítoky Hážovky – Měřístek a Studený. V minulosti se na malé lokalitě zvané Vápenky těžil vápenec, byly zde nalezeny také zkameněliny živočichů z druhohor. Na některých zamokřených loukách můžeme najít vzácný mečík střechovitý nebo dva druhy orchidejí. V létě se na několika loukách ozývá chráněný pták chřástal polní. Věž místního kostela poskytuje útočiště letní kolonii kriticky ohroženého vrápence malého.



Foto: L. Zavadilová

Zeptali jsme se starosty Vigantic Zdenka Porubského:

Obec prochází v posledních pěti letech velkými úpravami. Které byly ty nejvýznamnější? Plánujete také nějaký projekt podporující udržení vody v krajině?



Před dvěma lety společnost VaK Vsetín, a.s. zrekonstruovala místní vodovod. Další významnou akcí, která prospěla lidem i přírodě byla výstavba sběrného dvora. Byla dokončena v minulém roce. Zlepšila se tak situace s černými skládkami, které jsme do té doby museli běžně odstraňovat těžkou technikou. Na sběrném dvoře máme až 130 tun odpadu za rok (mimo komunální odpad). Letos byla dokončena náročná stavební akce, kdy došlo k bezbariérovým úpravám chodníků, výměně veřejného osvětlení, a po dohodě s Ředitelstvím silnic a dálnic také obnově vozovky podél chodníků. Jako nové osvětlení jsme zvolili efektivní LED svítidla. Jsou úspornější a jejich světelný kužel dopadá jen tam, kam má, tedy na silnici a chodníky. V plánu máme revitalizaci rybníků v obci. Jeden – u koupaliště, je obecní. Na Měřístku

jsou pak dva soukromé a jeden CHKO Beskydy. Obec v minulosti žádala o jeho převod, bohužel do dnešního dne se věc nepodařila. Na další „vodní prvky“ v krajině nemáme bohužel dostatek obecních pozemků. V budoucnu by se tedy o těchto úpravách mělo jednat se soukromými vlastníky.

Obec se věnuje i propagaci snižování a třídění odpadu občany, co vše se v tomto ohledu daří?

Když jsem před pěti lety nastoupil do funkce starosty, třídila obec 16 tun odpadu ročně. Dnes je to 60 tun. Přičemž komunálního odpadu ubývá. Získali jsme podruhé ocenění Zlínského kraje „Keramická popelnice“. Letos to bylo za druhé místo v třídění odpadu v kategorii obce s 501–1500 obyvateli. Na jaře se zapojujeme do celorepublikové akce „Ukličme

Česko.“ Účastníků bývá kolem 50. Nechybí ani rodiny s dětmi. Také v místní základní a mateřské škole se třídění odpadu věnujeme. Děti ze školy a školky mezi sebou soutěží ve sběru plastu a papíru. Poslední tři roky jsme v třídění na 6.–7. místě na Moravě v přepočtu na žáka.

Jaké místo na pěknou vycházku byste doporučil návštěvníkům Vigantic?

Já mám rád procházku a relaxaci na místě „u skály“ v Kopcích. Turistům bych doporučil výlet ze Súše (rozcestník Na Suši) na Hutisko-Solanec, po žluté turistické značce. V zimě se tu dá projet i na běžkách. Další pěkná trasa vede přes Sús a Sůlovskou cestu na Díly (modrá turistická značka). Na kole lze přes Sús přejet na Dolní Bečvu a napojit se na cyklostezku. ■



Zpravodaj byl vydán v rámci projektu Ze života hmyzu (LIFE16 NAT/CZ/000731), který je podpořen z programu LIFE EU, Ministerstvem životního prostředí České republiky a Ministerstvem životního prostředí Slovenské republiky.

Obsah je vyjádřením autora a poskytovatelé dotace za něj nenesou odpovědnost.