

2/2015

BESKYDY

zpravodaj chráněné krajinné oblasti



Foto: J. Dvorská

**Chrání přírodu – za nás i pro nás.
Víme o nich?**

**V Dolní Lomné se usadil medvěd –
nastálo!**

**V komunikaci je nejdůležitější
nezapomínat na lidství**

**Dobrovolný strážce – váš
průvodce Beskydami**

**SOUTĚŽ – nejen pro zvědavé
výletníky**

Víte, že Záchraná stanice v Bartošovicích vypustila letos do přírody další tři mladé orly skalní? Že v Dolní Lomné můžete vidět první 3D film o Beskydech? Že můžete vyhrát tajemnou krabičku v soutěži o horských loukách? Nebo že bylo vyhlášeno nové chráněné území? V ochraně přírody je to stejné jako ve skutečné přírodě. Nic nemůže být samotné. Všude je potřebná spolupráce, která vytvoří síť vztahů nutných k úspěchu. A aby se vztahy daly budovat a partneři věděli o svých záměrech, je mezi nimi nezbytná komunikace. Partneři v ochraně přírody však nejsou jen profesionálové z úřadů a vědeckí odborníci. Jsou to stovky dobrovolníků sdružených do nejrůznějších zájmových organizací, vlastníci pozemků a hospodáři a vlastně všichni, kteří naši přírodu ovlivňují. Tedy i Vy. Otázkou je, zda umíme v tak široké a různorodé skupině mezi sebou komunikovat, sdělovat si co je potřeba a proč? Z praxe víme, že ne vždy se nám to úplně daří. Dokážeme s tím však něco udělat? To je důvod, proč jsme požádali o radu několik odborníků a Vy si můžete přečíst, jak se na věc dívají oni.

František Jaskula

Chrání přírodu – za nás i pro nás. Víme o nich?

Jiří Lehký, Marie Popelářová

Ochrana přírody v Beskydech našťestí nejsou jen razítka Správy CHKO. Je to také práce stovek nadšenců z nevládních organizací, škol, obcí a v posledních letech také firem či jednotlivců. Stejně tak nejde jen o sbírání odpadků, sázení stromků či zachraňování žab. Ochránáři už dávno ví, že stejně důležité je komunikovat s veřejností – místními obyvateli, návštěvníky hor či zemědělci. Zkusme se společně podívat kdo a jak pomáhá chránit přírodu Beskyd a jak o svých aktivitách dává vědět lidem kolem.

Valašské ekocentrum

Již 35 let působí ve Valašském Meziříčí několik základních organizací Českého svazu ochránců přírody. V devadesátých letech to byli právě oni, kdo začali v Beskydech a širokém okolí s budováním naučných stezek – dodnes jich bylo na 30! Od loňského roku mají zdejší ochránci přírody k dispozici důstojné sídlo a prostor pro aktivity pod střechou v nově vybudovaném Valašském ekocentru. Tým ekocentra pod vedením Mirka Dvorského zorganizoval v uplynulém roce 55 akcí, na kterých oslovili takřka tisícovku lidí. Vedle dětských kroužků, tradičních exkurzí pro veřejnost a soutěží nechyběly přednášky, řemeslné dílny, výstavy aj. Cílovou skupinou je široká veřejnost a speciálně pak mladší školní děti.



Hnutí Duha se věnuje hlavně popularizaci velkých šelem.

Činnost pestrá jako Duha

Hnutí Duha Olomouc stálo v roce 1999 u vzniku tzv. vlčích hlídek. Atraktivní téma – monitoring a ochrana velkých šelem v terénu zatím oslovilo přes 300 lidí, hlavně studentů. Způsob, kterým Duha postupně otupila nedůvěru až neshovívavost místních myslivců k ochráncům šelem, je dobrým příkladem práce s veřejností. Besedy s myslivci i veřejností v obcích, přednášky o šelmách

na školách, spolupráce na vědeckých projektech ... „Duháci“ oslovují širokou veřejnost – např. při nákupu turistické mapy jste zdarma dostali skládačku o stopách šelem. Pravidelně vydávají tiskové zprávy, popularizační články a reportáže (v roce 2013 jich bylo 110). Na obecních slavnostech, poutích, jarmarcích a dalších akcích otevírají své „šelmi“ informační stánky. Nezapomínají na klíčové skupiny – vedle myslivců jsou to i chovatelé ovcí, u kterých by averze k šelmám byla pochopitelná. Těm nabízí půjčení elektrických ohradníků a zkušenosti z praktické ochrany stád od slovenských sousedů. Vedle tradičních médií Duha hojně využívá i média nová. Nechybí webové stránky, facebookový kanál s asi 3000 odběrateli, e-zpravodaj se zasílá víc než 1200 čtenářům. Na Youtube „visí“ 6 osvětových videospotů o šelmách – můžeme vidět dovádění vlčat, mazanou lišku u rysí kořisti či rysici Jarku s mládětem.

Brontosauři v Beskydech nevymřeli

Ale přejdeme od profesionálů k nadšeným amatérům. O Kolovrátku (základní článek Hnutí Brontosaurus) jsme už v našem zpravodaji psali. Propojují dobrovolnickou práci pro přírodu, zážitkový program a tradiční řemesla. Za deset let svého působení je už za nimi kus práce. Na Horní Bečvě pořádají dobrovolnické tábory a víkendovky, při kterých ručně kosí mokřadní louky v přírodní památce Kudlačena. Jezdí také vyřezávat nepůvodní kleč v přírodní rezervaci Smrk. Po práci nabízí vždy zážitkový program (hry, výlety, koncerty) a zkouší tradiční řemesla (zpracování ovčí vlny, tkaní, drátkování, ko-



Jitka Dvorská představuje na exkurzi dětem obyvatele řeky. Foto: M.Dvorský



Dobrovolníci z firmy ČEZ letos pomáhali uklízet cennou louku v Čeladné. Foto V. Sobol

šíkářství, tesání, pečení chleba aj.). Na zdejší „brontárny“ jezdí hlavně mladí lidé (studenti) doslova z celé republiky – láká je „exotičnost“ Beskyd, parta podobně naladěných lidí, smysluplná práce i řemesla. Přesto, že si místní na „kolovrátky“ už zvykli, možnost přímo nahlédnout do dění v táboře v rámci akce „Od klekání do klekání“ (v podstatě den otevřených dveří), moc nevyužívají.

Zaměstnaní dobrovolníci

Dávno minula doba, kdy brigády byly „dobrovolně povinné“ v rámci plnění pětiletok. Dobrovolnictví se stává součástí strategie moderní prosperující firmy. A tak velké i malé firmy ze širokého okolí přichází do Beskyd s nabídkou nezištné pomoci. Mezi prvními to byly trochu překvapivě banky (GE Money Bank, ČSOB), záhy se připojily i některé průmyslové firmy (Saint Gobain, On Semiconductor, ČEZ, Continental). Apél na společenskou odpovědnost je tu často spojen s utužováním pracovního týmu (teambuilding). Na rozdíl od „nevládek“ je zde práce pro přírodu nástrojem, nikoli cílem. Je potěšitelné, že mnohé firmy se pravidelně vrací a budují tak nejen kolektiv, ale i vztah k některým lokalitám, nad kterými převzaly patronát.

Kačeři

Nenápadnou skupinou šířící informace o přírodě Beskyd a občas pomáhající zdejší přírodě jsou tzv. kačeři – hráči geocachingu. Cílem této světově oblíbené aktivity je hledání „pokladů“ (keší, anglicky „cache“) – krabiček s drobnými předměty, ale i příběhem, informacemi a zajímavostmi. O edukačních hodnotách geocachingu není sporu. Méně se ví, že kromě hledání pokladů pořádají kačeři i srazy zvané CITO (Cache In Trash Out) – jejich cílem je obvykle vyčistit danou oblast od odpadků.

Obce – jiné cesty, stejný cíl

Stranou nezůstávají ani zdejší obce. Pro tentokrát se nebudeme věnovat velkým projek-

tům, jako je „Čistá Bečva“ (budování kanalizace a ČOV v povodí obou Bečev), sběrným dvorům či kompostárnám. Spíš se pozastavme u drobnějších aktivit, které obce realizují pro své občany a návštěvníky. Věděli jste například, že v Pulčíně mají obecní sad? Nebo že na Morávce se v únoru pořádá Festival sněhu, kde si (vedle nezbytných sněhových radovánek) zvou na besedy a přednášky odborníky z různých přírodovědných oborů?

Nejedna obec se zapojila do budování naučných stezek. Tak se můžete vydat po NS Za krásami Vendryňské přírody či hvězdicově z okolních obcí na Prašivou. Pod heslem „Valaši sa vracajú k čaganom“ můžete vyrazit okolo Zděchova. Kromě tradičních vlastivědných zajímavostí si vycházku můžete zpestřit základy nordic walkingu (chůze s hůlkami).

V Hovězí by vás pozvali na procházku do obecního lesa Dubčí a nabídli tři „Pohledy, při kterých jde o život“. V Dolní Lomné mají nejen informační centrum, které zajiš-

tuje sezónní průvodcovskou službu k pralesu Mionší, ale i Pohádkovou stezku pro děti a Zemědělský dvorek s ukázkami domácích zvířat a tradičního hospodaření.

V řadě obcí se spousta podobných aktivit pořádá pro děti, takže pořadatelem či partnerem jsou často školy. Některé školy a školky šly ještě dál a získaly prestižní titul „ekoškola“.

Zelené školy

K tomu nestačí zateplená budova nebo třídění odpadu. Ekoškola je mezinárodní vzdělávací program, jehož hlavním cílem je, aby žáci snižovali ekologický dopad školy a svého jednání na životní prostředí a zlepšili prostředí ve škole a jejím okolí. Sympatické je, že zapojit se musí opravdu celá škola a velká míra zodpovědnosti je na žácích samých, především na tzv. ekotýmu. Učitelé se snaží „ekotematá“ (energie, odpady, prostředí školy, voda) dostat do většiny předmětů. Ekoškolám obvykle nechybí přírodní zahrada, zapojují se do mezinárodních projektů (např. Globe – sledování počasí a klimatu), pravidelně navštěvují programy připravené středisky ekologické výchovy. Třídění odpadů se podporuje zapojením v soutěžích typu Recyklohraní (sběr elektroodpadu), Papír za papír (za použitý papír dostane škola papír nový) či Ekolamp (sběr zářivek a žárovek).

Titul se propůjčuje na dva roky – nelze tedy usnout na (zelených) vavřínech. Opakovaně jej získala ZŠ a MŠ Raškovice, dalšími držitelci jsou 2 rožnovské školy (ZŠ 5. května, ZŠ Pod Skalkou). Pro „zelené“ mateřské školky byl zřízen titul Ekoškoly – v Beskydech se tímto titulem honosí např. školka ve Vidči (o které už jsme ve Zpravodaji psali), na Čeladné a v Tylovicích.

Ochranu přírody si v Beskydech berou za svou stále další a další organizace i jednotlivci. Stává se věcí veřejnou, a také zveřejňovanou, inspirující ostatní. Stává se „normální“. Díky za to. ■



Děti z MŠ Vidče vyráběly v přírodní zahradě mandaly. Foto: MŠ Vidče

V Dolní Lomné se usadil medvěd – nastálo!

V červnu letošního roku se v Dolní Lomné otevřelo návštěvníkům nové zážitkové centrum URSUS. Po čtyřech letech usilovné práce se bývalý objekt pohraniční policie změnil v místo, které zatím nemá v regionu ani celé CHKO obdoby a nadchne každého návštěvníka. Neméně úžasný je i příběh jeho vzniku – centrum totiž vybuďovala do té doby málo známá nezisková organizace Infinity-progress z Jablunkova. Bezbariérové centrum slouží návštěvníkům všech věkových kategorií a za cíl si klade zvyšování osvěty a vzdělanosti v oblasti životního prostředí. Součástí centra je také informační středisko CHKO Beskydy.

Mgr. Jana Karpecká je ředitelkou zážitkového centra Ursus v Dolní Lomné a osobně se podílela na jeho vzniku od myšlenky po realizaci. Proto je nejhodnějším člověkem na několik otázek o centru a zážitcích, které tam na návštěvníky čekají.



Zážitkové centrum má ve svém názvu medvěda (Ursus-latinsky medvěd, pozn.red.). Proč zrovna tuto velkou šelmu?

Medvěda jsem zvolila hned z několika důvodů. V minulosti byl opravdovým králem hor. Beskydy byly jeho domovem, přirozeným prostředím, ve kterém žil. A byl to člověk, který mu jeho přirozené prostředí svým vstupem a zásahem narušil. Tudíž je na nás, lidech, abychom tohoto v současné době kriticky ohroženého živočicha Beskydům opět navrátili a především mu napomohli k jeho přežití.

A které dítě nemá doma plyšového medvídku, se kterým si hrálo a usínalo. V historii hraček a plyšových mazlíčků to byl právě medvěd, který rozdával dětem radost, úsměv na tváři a pocit bezpečí.

Čerpali jste při budování centra inspiraci někde v zahraničí nebo i u nás? Kde umí, podle Vás, nejlépe prezentovat přírodu?

V rámci mezinárodních projektů, které jsem ve spolupráci se zahraničními partnery realizovala, jsem v roce 2005 navštívila ekologické centrum v Bulharsku, které mi poskytlo první podněty a inspiraci. Po návratu jsem navázala spolupráci se Správou CHKO Beskydy, která mi doporučila navštívit obdobná centra, pře-



devším pak informační střediska v Národním parku Šumava. Od roku 2006 jsem je tedy postupně navštívila. Poskytla mi neskutečné množství inspirace, nápadů a především jsem navázala spolupráci s Ing. Markétou Rudlovou z NP Šumava a Ing. Vladislavem Vlčkem z Muzea v Kašperských horách. Ti pak poskytli neocenitelnou pomoc při sestavování koncepce expozic URSUS centra. Každá mince má dvě strany. Ta první strana představuje vytvoření koncepce expozice a ta druhá poskytování odborné práce a bezpočtu konzultací při sestavování obsahové stránky a náplně jednotlivých prvků expozice. Tu druhou zajišťovala Správa CHKO Beskydy, které patří obrovské uznání a díky. Touto cestou bych ráda znovu poděkovala především Ing. Františku Šulganovi, bez kterého by URSUS centrum nevzniklo v tak kouzelné, přírodovědně zaměřené podobě.

Můžete už alespoň trochu zhodnotit, jaké skupiny návštěvníků jste přilákali nejvíce?

Je to různorodé. V průběhu letních prázdnin centrum navštívila široká veřejnost, především pak rodiny s dětmi, prarodiče s vnoučaty, děti z táborů. V průběhu školního roku je skladba poněkud jiná, především pak v pracovní dny, kdy centrum navštěvují školy, školní družiny, zájmové kluby. O víkendů opět pak rodiny. Centrum se zaměřuje na aktivity a programy nejen z oblasti přírodních věd, ale např. i kulturně-historické či sportovní. Každá tato oblast je ve své podstatě s přírodou spojena. Centrum tak bude skýtat zážitky a poznatky širším zájmovým skupinám.

Co návštěvníky nejvíce zajímá, kde se zdrží nejdéle? Překvapili Vás něčím?

Děti asi nejvíce lákají moderní a netradiční audio-vizuální prvky. Mohou tak např. shlédnout svět očima medvěda, rysa či včelky, přiřazovat stopy nebo potravu zvířatům či si prohlížet klasický herbář propojený s unikátním elektronickým herbářem.

A naopak, ty starší zajímá možnost se pomocí mechanických interaktivních prvků (posuvná dvířka, šuplíky, hmatové schránky aj.) dopátrat informace, poznatku nebo si expoziční předměty (horniny, dřevo) doslova ohmatat. Jelikož je expozice vyrobena ze smrkového a modřínového dřeva, již samotná vůně a přítomnost tohoto materiálu navozuje příjemnou a pohodovou atmosféru. Celá expozice je svou strukturou velmi působivá a emocionální.

Historicky první 3D film o Beskydech je dalším lákadlem pro spoustu návštěvníků.

Co mne osobně překvapilo, je třírozměrný model části Beskyd – znalci v něm určitě poznají některá místa v okolí. Tvoří dominantní prvek expozice a společně s modelem potoka a diorámatem živočichů a rostlin říčního biotopu návštěvníky přirozeně přitahuje.

Součástí centra je také Informační středisko CHKO Beskydy? Jaké jsou nejčastější dotazy návštěvníků?

Dotazy jsou různého charakteru, záleží na zájmech a zálibách návštěvníků. Mladší generace kladou otázky týkající se spíše živočichů, např. Proč rys tak dobře vidí a slyší? Proč včela vidí jen v určitých barvách?, rovněž je podně-



cuji k dotazům exponáty v geologické části, ženy zajímavají bylinky a rostliny, turisty přírodní zajímavosti, úkazy a zákoutí, která mohou v regionu navštívit.

Kromě stálých expozic nabízí Ursus centrum také programy. Co už jste stihli a co plánujete?

Realizujeme tematické programy jak pro širokou veřejnost, tak školy všech stupňů či pro jiná vzdělávací a volnočasová centra (workshopy, terénní exkurze, zážitkové aktivity, přednášky, promítání a mnohé další).

Naše programy jsou založeny na vzdělávání prostřednictvím prožitků a zážitků.

A co připravujeme? Celou řadu tematických programů a aktivit, např. Příroda v zimě; Cesta vody; Přírodní zahrady; Les a prales, Geologie, Květena Beskyd atd. Rovněž chystáme příměstské tábory pro děti a mládež, cestování po CHKO Beskydy pro zájemce z široké veřejnosti, akreditační programy pro pedagogické pracovníky a další programy a aktivity.

*Za rozhovor děkuje Barbora Krupová,
ČSOP Salamandr a Jiří Lehký, AOPK ČR. ■*



Zážitkové centrum

URSUS

Centrum nabízí návštěvníkovi interaktivní expozici „U všeho byla a je voda“, která formou příběhu vtáhne návštěvníka do tajů přírody, zážitkovou zahradu „Zelený ráj“ a kinokavárnu. V kinosále se promítají jak klasické filmy a dokumenty ve 2D formátu, tak historicky první 3D dokument „Beskydská zákoutí“. Návštěvníci zde najdou unikátní interaktivní expozici zaměřenou na vznik a vývoj Beskyd, faunu a floru Západních Karpat, významné mokřady mikroregionu, zástupce rostlin a živočichů Beskyd nebo expozici věnovanou Chráněné krajinné oblasti Beskydy, která popisuje přírodní hodnoty území. Návštěvník má prostřednictvím interaktivních nástrojů a nejnovějších AV technologií možnost nahlédnout do nitra světa přírody hlouběji a poznat tak přírodní a fyzikální procesy lépe.

Shlédnout Beskydy z ptačí perspektivy, nahlédnout do nitra tajemné jeskyně, setkat se s živočichy říčního biotopu nebo se dozvědět, jak předpovídat počasí podle přírody – je jen výčet z mála, co URSUS centrum návštěvníkovi dále nabízí. A s pomocí AV prvků má rovněž návštěvník jedinečnou možnost si své znalosti vyzkoušet.

Zahrada nevšedních zážitků nabízí Stezku Zelený ráj, která návštěvníkovi hravou formou umožní skládat střípky přírodních krás, rozeznávat zvuky dřevin, poznávat vůni bylin nebo si vyzkoušet své znalosti prostřednictvím interaktivně založených soutěžních tabulí. Informační středisko CHKO Beskydy, které je součástí URSUS centra, nabízí návštěvníkovi informace a poznatky jak o samotné CHKO Beskydy, tak o přírodních zajímavostech a krásách Beskyd, turisticky zajímavých místech a lokalitách.

Centrum je uzpůsobeno všem věkovým kategoriím a disponuje bezbariérovým řešením.

<http://www.ursuscentrum.cz/>

Ochranu přírody je potřeba propojit s tím, co lidi bere za srdce

Několik otázek jsme položili PhDr. Janu Krajanzlovi, Ph.D., sociálnímu psychologovi a ekopsychologovi, který vyučuje na Fakultě sociálních studií Masarykovy univerzity v Brně. Jeho jméno najdeme pod studii „Mapa české environmentální angažovanosti 2015“ a „Ochrana divoké přírody očima české veřejnosti 2015“. Je také členem redakční rady časopisu Sedmá generace.

Jak by měla ochrana přírody podávat informace, aby je lidi vstřebali?

U ochrany přírody platí to, co u všech jiných témat – informace je dobré poskytnout srozumitelně a zajímavě. Vysvětlovat lidem ochranu přírody srozumitelně znamená umět odhadnout, co o přírodě vědí a nevědí, co jim zní jako nepochopitelná „řeč z Marsu“, tedy neutopit sdělení určené běžným lidem v odbornosti. Když přemýšlíme, co je pro lidi zajímavé, je důležité je znát – vědět, co je pro ně v životě důležité, co je baví a nebaví, co se jim líbí a nelíbí. Jde pak o to propojit naše téma s tím, co je bere za srdce i mimo ochranu přírody. Když to trochu zjednoduším, tak někoho zaujme, když budeme mluvit o divokosti přírody a pocitech

volnosti (často mladé lidi nebo ty zavřené celé dny pod střechem), o ohroženosti přírodních druhů (milovníky zvířat), o stáletích života lidí s krajinou, které ovlivnili její vývoj (zájemce o historii, konzervativnější typy) nebo o trendech v zahraniční ochraně přírody (zájemce o současné inovace).

Pokud je důležité vyvolat diskusi nebo nějak lidi zapojit, jak na to a čemu se určitě vyhnout?

Je potřeba přijít s tématem, které je pro konkrétní lidi důležité. K ochraně přírody nás často motivuje, když je ohrožena hodnota, na které nám osobně záleží – třeba naše oblíbené údolí, kde jsme si v dětství hráli, ticho a klid v okolí chalupy nebo orchideje, které na okolních loukách každé jaro kvetou. Pokud chceme vyvolat diskusi, je důležité veřejnosti nabídnout bezpečný prostor, kde můžou otevřeně říct svůj názor – aby věděli, že ten názor nebude napadán ani vysmíván, ale vážně vyslechnutý. V případě dobrovolnické práce jde zase o to lidem jasně popsat, co konkrétně mohou oni sami pro ochranu přírody udělat. V případě diskuse i dobrovolnické práce je přitom dobré začít motivaci vysvětlením, proč stojí za to

se aktivity zúčastnit, co konkrétního jejich aktivita přinese.

Co by ochrana přírody ve vztahu k předávání informací veřejnosti měla dělat a nedělat to?

Ochránci přírody komunikují s českou veřejností různými způsoby, od odborných přírodovědných příspěvků, přes úřední základy až k fotografiím přírodních scénérií a vycházkám do přírody s průvodci. Když budeme přemýšlet, co více použít při předávání informací o ochraně přírody, pak si pomůžu naším výzkumem, který jsme letos uskutečnili s naší Katedrou environmentálních studií Masarykovy univerzity na reprezentativním vzorku české veřejnosti. Ukázalo se, že prakticky všechny Čechy a Češky je možné oslovit krásami přírody, tedy že stojí za to používat hodně krásných fotografií či poutavých vyprávění z osobních setkání s přírodou. Hodně lidí soucítí se zvířaty a obecně se domnívají, že příroda má hodnotu sama o sobě. Naopak ekonomické argumenty v ochraně přírody nejsou pro většinu veřejnosti nijak zvlášť podstatné. ■

Za rozhovor děkuje Barbora Krupová, ČSOP Salamandr.



Idoborník může podat informace srozumitelně a atraktivní formou - například v terénu, doslova se živou ukázkou. Foto: M. Dvorský

Louka, kde se prý utopil vůz i s koňmi

Barbora Krupová

Navrhovaná Přírodní památka Filůvka se rozkládá na téměř sedmi hektarech v nejvýchodnějším cípu Beskyd v katastru obce Mosty u Jablunkova. Tvoří ji louky a pastviny s mozaikou podmáčených a rašelinných ploch, dříve běžná součást zemědělské krajiny podhůří Beskyd. Se změnami krajiny v posledních desetiletích se z Filůvky stal naopak výjimečný kousek.



V navrhované Přírodní památce Filůvka upoutá na první pohled pěkná krajina.

Na začátku dlouhé cesty k vyhlášení přírodní památky byla žádost jednoho z majitelů pozemků o zalesnění. Na místo se vydal botanik Správy CHKO Beskydy Petr Chytil, kterého na první pohled upoutala pěkná krajinná kulisa a při bližším pohledu taky masový výskyt některých chráněných rostlin. Našel se tady například silně ohrožený všivec lesní, masožravá rosnatka okrouhlostá nebo orchidej prstnatec májový.

Nezalesňovat – ale co s ní?

Zalesnění nepřipadalo v úvahu a bylo potřeba to majiteli vysvětlit. Kromě vysvětlení mu byl nabídnut příspěvek na hospodaření z Programu péče o krajinu (PPK). Tento příběh končí šťastně. Spolumajitel, pan Ladislav Gavlas, se rozhodl starat o pozemky vlastními silami a ochrana zdejší přírody se mu stala doslova koníčkem. A tak dnes nejen, že pečuje o louky, ale usiluje i o navrácení potoka do původního koryta narovnaného v rámci meliorací v šedesátých letech.

Navíc s hrdostí a láskou svou louku ukáže návštěvníkům, o které, pro malebnost Filůvky, není nouze. Jeho pozitivní přístup inspiroval i další majitele pozemků, takže se s podporou peněz z PPK začali starat o více luk na Jablunkovsku. K aktivním hospodářům se tak přidal třeba pan Jindřich Turek, který už několik roků z prostředků PPK klidí louky.

Zasloužená ochrana

Jak se kvalita luk na Filůvce zlepšila, postupně byly zaznamenávány další vzácné druhy, jako mlok skvrnitý, svižník polní nebo tuhýk obecný. Logicky se objevila i úvaha o vyhlášení Filůvky jako přírodní památky. Není to jednoduchý, ani rychlý proces. Po letech se ale zdá, že návrh Přírodní památky Filůvka je v cílové rovině tohoto maratonu. Území už má vypracovaný a projednaný Plán péče, s vyhlášením už se čeká jen na upřesnění geodetických podkladů. ■

Jak se u nás daří orlům skalním?

Petr Orel, ZO ČSOP Nový Jičín

V letech 2006 až 2015 bylo v rámci projektu „Návrat orla skalního do ČR“ vypuštěno v Beskydech a Oderských vrších všech 25 plánovaných orlů. Letos to byly samice Dina2 a Líba a samec Marek. Dvě mláďata byla zachráněna z hnízda na Slovensku a vůbec poprvé bylo vypuštěno mládě odchované v lidské péči.

V roce 2013 bylo v Oderských vrších po více jak sto letech úspěšně vyvedeno mládě orla skalního. Byla to samice, která dostala symbolické jméno Anežka. Tento hnízdní pár drží pevně domovské teritorium a úspěšně hnízdil i v následujících letech, kdy na přelomu července a srpna opustila hnízdo vždy mladá orlice. V roce 2014 to byla Bára, v letošním roce Cecilka. Pro další léta je velmi nadějně, že se v daném území vyskytuje i další mladý hnízdní pár orlů.

Co se týká Beskyd, tak zde bohužel není situace tak optimistická. Výrazně se zde projeví negativní lidské faktory (zástřely, otravy, nebezpečné sloupky VN), byť jsme s nimi v rámci projektu museli počítat. V loňském roce se z Veřovských vrchů „vytratil“ stabilní orlí pár. Samec Kysučan se na této lokalitě trvale usadil již od roku 2006. Vzhledem k tomu, že daný terén velmi dobře známe

a orli zde byli pravidelně monitorováni, usuzujeme, že šlo o nelegální zástřel. Nicméně v centrální části Beskyd zaznamenáváme v letošním roce pravidelný výskyt orlů skalních, a to nevypělých 2–3letých jedinců. Takže je i zde pro příští hnízdní sezóny naděje.

Projekt „Návrat orla skalního do ČR“ neskončil. V následujících letech bude soustředěn především na monitoring a ochranu obsazených hnízdních teritorií. Vzhledem k velké úmrtnosti orlů skalních, způsobované již zmíněnými negativními lidskými faktory, nevylučujeme ani posilování stávající populace formou dalších výsadek mláďat. ■



Jeden z mladých orlů skalních vypuštěných v Beskydech. Foto: P. Orel

Orchideje a masožravá kráska

Michaela Běčáková, Petr Chytil

Přírodní památka

Podgruň

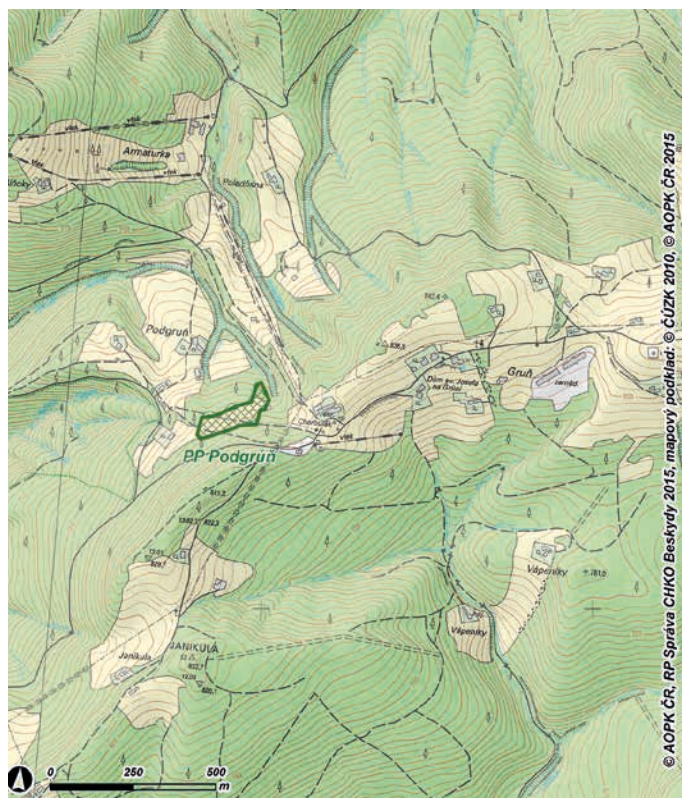
Rozloha: 1,35 ha (původně 2 ha)
Rok vyhlášení: 1990
Katastr: Staré Hamry



Přírodní památku Podgruň najdeme na úbočí Gruně, jen cca 200 m severozápadně od známého hotelu Charbulák v nadmořské výšce 755 až 810 m n. m. Nedaleko prochází naučná stezka Grun–Bílý kříž. Západním směrem se rozkládá také přírodní rezervace Draplavý.

Původní chráněné území bylo vyhlášeno na výměře 2,0652 ha. Již v té době byla ale část pozemku silně zarostlá náletovými smrky. Po dohodě s majiteli byla z původní památky odměřena bezlesá část o výměře 1,35 ha a v roce 2015 ji Správa CHKO Beskydy znovu vyhlásila pod stejným jménem, ovšem s menší výměrou. Chrání se zde, podobně jako v připravované PP Filůvka, mozaika pastevních a rašelinných biotopů. Tedy přírodě blízká společenstva, ovšem závislá na lidské péči. Nechybí řada typických, vzácných i zvláště chráněných druhů. Část území má charakter vrchoviště, což je typ rašeliniště vznikající především v horských oblastech s nepropustným podložím a dostatkem srážek. Takové prostředí je chudé na živiny a určuje druhové složení společenstev rostlin (např. rašeliníky, rosnatky, suchopýr apod.) i živočichů. V minulosti bylo celé území přírodní památky využíváno k pastvě dobytka a koncem 80. let sloužilo k průhonu ovcí. Od počátku 90. let zde tradiční malovýrobní zemědělská činnost již neprobíhá. Dodnes patrné strouhy svědčí o snaze vrchoviště odvodnit.

Na Podgruní můžeme při troše štěstí vidět kriticky ohroženou zmiji obecnou či ještěrku živorodou, její oblíbenou kořist. Žije zde celoevropsky ohrožený střevlík hrboletý. Návštěvníky ale spíš upoutá řada unikátních a ohrožených rostlin. Součástí bylinného patra je silně ohrožená masožravá rosnatka okrouhlostá či růžově kvetoucí všivec lesní. Vyskytuje se zde i řada ohrožených orchidejí – prstnatec májový, prstnatec Fuchsův, vemeník dvoulistý. Dalšími ohroženými druhy jsou klikva bahenní s červenými plody podobnými brusnicí, plavuň pučivá či hořec tolitovitý. Dlouhodobým cílem ochrany PP Podgruň je zachování a zlepšování stavu území, jakých se v Beskydech do dnešních dnů moc nedochovalo. Jde opravdu o památku na doby, kdy lidé hospodařili i v krajně nepříznivých polohách a nevědomky tak území obohatili o řadu druhů. Území by mohlo ohrozit jeho zalesnění, odvodnění či zvýšený přísun živin (např. těch, které jsou díky znečištění ovzduší rozpuštěny ve srážkách). ■



Střevlík hrboletý patří k největším broukům v Evropě, dorůstá až 33 mm. Dokáže lovit i pod vodou. Foto: F. Trnka



Ještěrka živorodá, typický obyvatel horských rašelinných luk.



Rosnatky lákají svou kořist na jasně červenou barvu a nasládlé lepkavé kapky.



Kyselé a na minerály chudé prostředí rašelinišť vyhovuje klikvě bahenní.



*Všivec lesní, nazývaný též mokřadník, patří mezi světlomilné druhy rašelinišť.
Foto: J. Klíč*



Prstnatec Fuchsův je velmi variabilní ve zbarvení květů.



Orchideje dostávají názvy podle tvaru hlíz, stejně jako tento vemeník dvoulistý.

V komunikaci je nejdůležitější nezapomínat na lidství

Kreativec, konzultant marketingové komunikace, copywriter Ing. Karel Melecký spolupracuje nejen s nadárodními korporacemi, ale i se státní správou a neziskovým sektorem. Vymýšlí slogany, píše texty článků i komiksů.



Vnímáte za posledních 15 let nějaký pozitivní posun ve stylu, jakým ochrana přírody předává informace k cílovým skupinám? Poučila se ochrana přírody z vlastních chyb, nebo je vytrvale opakuje?

Posun jistě nastal v profesionalizaci mnohých neziskovek, dělá se velmi dobrý marketing. Pokud ale máte na mysli ochotu a odvalu k ekologické osvětě, zakopaný pes je v samotném tématu. Těžko se vyhnete nabádání, varování, moralizování a přistřihávání křídel. My bychom sice všichni chtěli mít přírodu krásnou a zdravou, ale ještě raději se budeme rozvíjet a expandovat. A tak není divu, že ochranáři našlapují opatrně. Odporu a nevráživosti čelí, i když se chovají mírně až defenzivně. Státní instituce ani neziskovky nejsou dost nezávislé, aby mohly postupovat jinak. Celá komunikace ochrany přírody je tak stále jeden velký kompromis.

S nástupem a rychlým rozvojem informačních technologií se změnilы prostředky, které k informování můžeme použít. Co vidíte dnes v komunikaci s veřejností jako nejučinnější a využitelné i v ochraně přírody?

Většina lidí i pozornosti je dnes skutečně na internetu. Letáky můžeme levně doručovat elektronickou poštou, spousta informací je na webových stránkách, jen si je přečíst. Facebook se zdá být k šíření osvěty jako stvořený, ve skutečnosti ale postoje svých uživatelů spíš utvrzuje, než mění. Umí sdružovat kolem lokálních témat nebo hledat podporu u široké skupiny názorově blízkých lidí, nelze ale očekávat velký dopad na lidi mimo komunitu spřízněných.

Důležitý je nadále osobní příklad spolků. I on má ale svoje omezení. Abyste někoho strhli, musí vás nejen chtít, ale i umět následovat. Když budete žádat mnoho, rychle se najde důvod, proč je vaše vábení zbytečné, falešné a prázdné.



Neziskovky samozřejmě vědí, že se musí lidem přizpůsobit a nabídnout jim jednoduché a konkrétní akce: odeslat finanční příspěvek, hlasovat v anketě, podepsat petici. Svodky úspěchů jsou dokladem obdivuhodné práce, vzbuzují ale pocit, že věci se vyřeší i bez mého přičinění. Proto by komunikace měla velmi usilovat o normální, lidskou interakci. I když každý nemůže pracovat s lidmi naživo, vždy je možno kus člověčiny dostat aspoň do mailu nebo letáku. Napište nám, co si o tom myslíte. Zeptejte se nás, čemu nerozumíte. Zavolejte nám. Tyto stopy zájmu o příjemce v moderní komunikaci trochu postrádám. Místo nich občas vídám triky skoro jako z teleshoppingu. Přispějte hned a zachráníte o strom víc, když to přezenu.

Je v komerční sféře nějaký nástroj k oslovení, který je velmi účinný, pro ochranu přírody použitelný, ale ochrana přírody ho z nějakých (třeba finančních) důvodů nevyužívá?

Marketingová komunikace je v podstatě soupis triků okoukaných ze života, takže nástroje jsou z velké části společné. Nikdo neudělá, co po něm chce, dokud ho nepřesvědčím, že tím něco získá. Platí to v životě, v reklamě i v osvětě. V komerční sféře je zisk jasný. Když si něco koupím, zpříjemním si život a budu mít dobrý pocit. Dobrý pocit ale mohu čerpat z čehokoliv. Když něco udělám nebo se naopak něčeho zdržím a dostaví se uspokojení, mozku se to zalíbí a bude mě nutit celý proces

opakovat. Když zasadím první strom a někdo mě pochválí, přihlásím se i příště. Když začnu třít odpad místo toho, abych ho páčil, a někdo mě pochválí, stoupnu sám ve svých vlastních očích. V organizaci pozitivních zkušeností s obecně prospěšnými činnostmi mají neziskovky podle mého soudu nezastupitelné místo. A ovšem i rodina a škola.

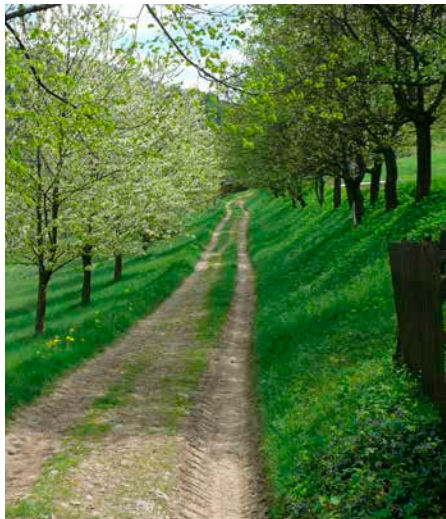
Hrubou práci by ale měla dělat média a stát. Média umějí báječně našeptávat, co je dobré a co špatné. Ministerstvo financí umí vcelku slušně ovlivňovat ekonomické a spotřebitelské chování. Možná tedy stojí za pokus podat žádost o grant na osvětovou kampaň zaměřenou na představitele médií a státu. ■

Za rozhovor děkuje Barbora Krupová, ČSOP Salamandr.



Dobrovolný strážce – váš průvodce Beskydami

Jiří Lehký



O tom, že v CHKO Beskydy působí dobrovolní strážci, má asi většina návštěvníků i obyvatel oblasti jisté povědomí. Méně už se ví, co vlastně ti strážci dělají.

Strážci

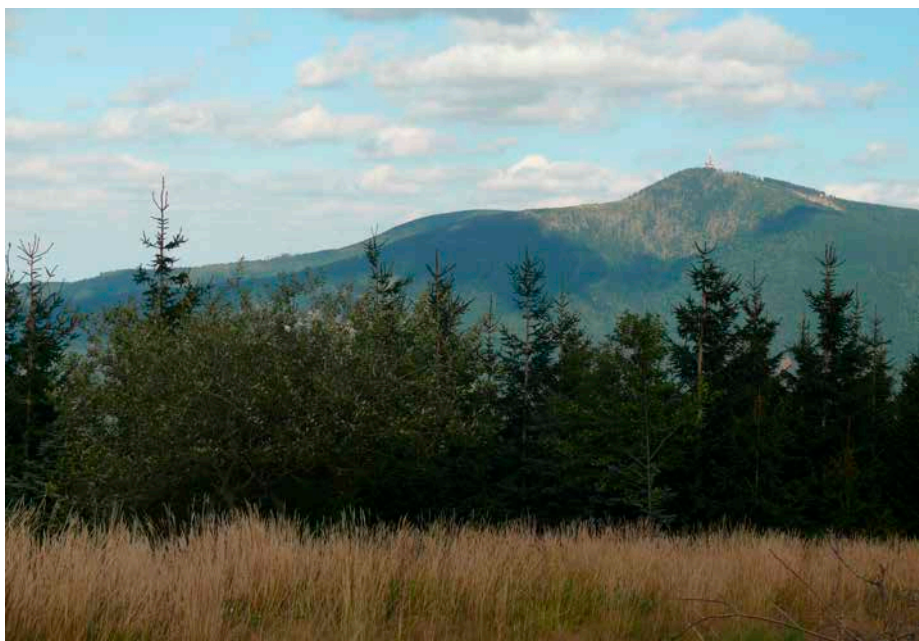
Samozřejmě, jak vyplývá z oficiálního označení jejich funkce (stráž přírody), věnují se strážní službě – tedy dohlíží na to, jak jsou v terénu dodržována pravidla a zásady ochrany přírody. Hlavní pozornost věnují přírodním rezervacím a památkám, dále pak lokalitám s výskytem chráněných druhů rostlin a živočichů a neměli by vynechávat ani místa, kam směřují zástupy návštěvníků. Zdánlivě to vypadá jako „normální“ turistika – člověk se prochází po horách a kouká kde co lítá,

roste. Ale nejen to – zaznamenává si, v jaké kondici jsou panely naučných stezek, značení rezervací či návštěvnícká infrastruktura (chodníky, zábradlí...). Všimá si ale i chování a činnosti lidí. A opravdu dobrý strážce návštěvníky i aktivně oslovuje, upozorní na přírodní zajímavosti, poradí s cestou.

Ostatně tento trend, tj. strážce jako místní znalec a ochránce přírody v roli průvodce, ve světě „frčí“ a byla by škoda šikovných a nadšených dobrovolníků nevyužít i u nás. Doba, zdá se, tomu přeje. Střední škola zemědělská a přírodovědná v Rožnově p. R. získala certifikaci k provádění kurzů „Průvodce přírodou“, podobný systém vzdělávání průvodců – tentokrát přímo pro chráněná území, plánuje i Agentura ochrany přírody a krajiny pro desítky dobrovolných strážců působících ve všech CHKO.

Průvodci

V Beskydech už s tím pomaličku začínáme. Vybrání strážci občas provází skupiny, které o tuto službu požádaly Správu CHKO. Jiní se této činnosti věnují v rámci své živnosti nebo třeba brigády. Strážci z Jablunkovska se dokonce sdružili ve spolku ČSOP Carpathia a po dohodě s obcí nabízí průvodcovské služby v lesích pod známým pralesem Mionší. Věřím, že to je správná cesta. Procházka s dobrým průvodcem dá člověku mnohem víc než sebelepší tabule, naučná stezka nebo článek na internetu. Správa CHKO se bude snažit, aby v příští sezóně byly služby strážců-průvodců dostupnější a kvalitnější. ■



Strážce z masa a kostí



Dobrovolný strážce CHKO Beskydy, pan Radek Orlita.

Nejčastěji ho můžete potkat na hřebeni Veřovických vrchů, na Radhošti a Kněhyni. Z dálky možná vypadá jako „normální“ turista. Když ale Radek Orlita přijde blíž, určitě si všimnete, že na rukávu má nášivku se znakem CHKO Beskydy a nápis Stráž přírody. Jako dobrovolný strážce „slouží“ už 4 roky a protože jej neopouští optimismus, položili jsme mu pár otázek.

Proč pomáháte přírodě právě jako dobrovolný strážce CHKO Beskydy?

Už jako chlapec jsem miloval Beskydy, jejich rezervace, vrcholy, údolí, vodopády, prostě přírodu. Tak jsem si před léty řekl, spojm krásné s užitečným.

Jak lidé v terénu reagují, když zjistí, že se setkali se strážcem CHKO?

Musím říct, že v drtivé většině reagují pozitivně. Někteří potřebují pomoc zorientovat se v terénu, jiní jen tak si promluvit o přírodě, horských chatách, historii, bylinkách apod.

Jaké jsou nejčastější prohřešky (přestupky), se kterými se setkáváte?

Nejvíce se setkám s vyhaslými ohništi, jízdou na kolech v národních přírodních rezervacích, a samozřejmě také s odpady.

Dala by se nějak vymezit/označit skupina lidí, kteří „hřeší“ nejčastěji?

Místní obyvatelé a chatari jsou hodně spjatí s přírodou, to spíše sportovci (kolaři).

Proč myslíte, že TO dělají (porušují předpisy na ochranu přírody)?

Pravděpodobně si ani neuvědomují, že porušují nějaké předpisy a dělají něco, co přírodu poškozují. Prostě z neznalosti. ■

Lepší život s Operačním programem Životní prostředí 2014–2020?

Michaela Běčáková

Jeden z nejnámějších evropských dotačních programů se přehoupnul do dalšího období a přináší s sebou řadu změn. Změnil se počet oblastí podpory (tzv. prioritních os), podání žádosti o dotaci probíhá prostřednictvím nového programu MS2014+ kompletně v elektronické podobě a žadatelé musí mít vlastní IČ a elektronický podpis.

Celkem je připraveno 2,6 miliardy eur

Hned při startu Ministerstvo životního prostředí vyhlásilo 16 výzev a k dispozici je 12 miliard korun. Zájemci mohou žádat o dotace v oblasti Zlepšování kvality vod a snižování rizika povodní, Zlepšování kvality ovzduší v lidských sídlech, Odpadů a materiálových

toků, ekologické zátěže a rizik, Ochrany a péče o přírodu a krajinu a Energetických úspor. Podrobnější informace k jednotlivým výzvám a oblastem podpory naleznete na webových stránkách www.opzp.cz.

Beskydy a OPŽP

V Beskydách bylo v rámci OPŽP 2007 – 2013 schváleno téměř 300 projektů. Více než 1/3 tvořily projekty zaměřené na úsporu energie související se zateplováním a výměnou oken veřejných budov a školských zařízení. Druhou nejžádanější oblastí podpory bylo z kvalitnění nakládání s odpady a budování sběrných dvorů. Žadatelům však nebyl lhostejný ani stav přírody a krajiny a řada měst a obcí

se postaraly o z kvalitnění prostředí v sídlech. V návaznosti na zvýšený výskyt bleskových povodní nechyběla ani opatření zaměřená na omezování rizika tohoto přírodního jevu. Mezi největší projekty v rámci celé ČR však patřila výstavba ČOV a kanalizační sítě.

V rámci OPŽP 2014–2020 nabízí Správa CHKO Beskydy konzultaci v oblasti Ochrany a péče o přírodu a krajinu pro akce realizované na území CHKO Beskydy a na území obcí s rozšířenou působností Frenštát pod Radhoštěm a Rožnov pod Radhoštěm. Zájemci se mohou obrátit například na autorku tohoto článku (michaela.becakova@nature.cz) ■

Ukázky projektů realizovaných z OPŽP 2007–2013:



Čistá řeka Bečva II – budování kanalizační sítě v obcích ležících v povodí řeky Bečvy



Monitoring velkých šelem v Evropsky významné lokalitě Beskydy



Likvidace křídelky v povodí Rožnovské Bečvy



Vysazené aleje v Dolní Bečvě.



EVROPSKÁ UNIE
Evropský fond pro regionální rozvoj
OP Životní prostředí

Ministerstvo životního prostředí



STÁTNÍ FOND
ŽIVOTNÍHO PROSTŘEDÍ
ČESKÉ REPUBLIKY

SOUTĚŽ – nejen pro zvědavé výletníky

Barbora Krupová

Na deset luk v Beskydech umístil ČSOP Salamandr začátkem prázdnin tabulky, kde se zvědavý výletník dozví zajímavosti z historie nebo současnosti lokalit. Tabulky jsou součástí soutěže, která právě odstartovala.

Každá tabulka je jiná, tak jako louky, a čtenář se na ní dozví málo známé věci, které se vztahují přímo k dané lokalitě. Na konci textu je otázka, na kterou po přečtení tabulky není složité odpovědět. Ale bez návštěvy louky to jde těžko. Navštivte alespoň pět takových míst, odpovězte správně na otázky a Salamandr vám dá věcnou cenu. Pokud odpovíte správně na všech deset otázek, dostanete cenu větší hodnoty. Hraje se o triko, kalendář, karetní hru nebo tajemnou krabičku. Soutěž trvá až **do konce roku 2018**. Šanci na zodpovězení všech deseti otázek tak mají všichni! Přesnou lokalizaci luk, na jejichž návštěvu vás zveme, najdete na webových

stránkách www.salamandr.info. Tam je taky podrobnější popis soutěže, on-line odpovědní formulář nebo průvodka ke stažení. Soutěž pro zvědavé výletníky probíhá v rámci projektu Záchrana smilkových trávníků v EVL Beskydy, který je podpořen z finančního nástroje Evropské Unie LIFE. ■



Zajímavosti hledejte na menší tabulce.

FOTOSOUTĚŽ - Valašská krajina očima fotografů

Barbora Krupová



Motýli, Lysá hora a západ slunce. To jsou možná nejčastější motivy fotek přihlášených do fotosoutěže Valašská krajina, kterou už čtrnáctým rokem spolupřepřádá ČSOP Salamandr. Fotosoutěž je zaměřena na Valašsko, Beskydy a jejich blízké okolí a je určena jak návštěvníkům, tak místním obyvatelům. Letos, stejně jako vloni, se fotky nahrávaly přímo na web (www.valasskakrajina.cz), kde bylo taky možné hlasovat. Zúčastnit fotosoutěže se mohl každý po předchozí registraci, hlasovat bylo možné i bez registrace. Do letošního ročníku se zapojilo 96 fotografů s celkem 258 fotkami. Oproti loňskému ročníku byla změna v pravidlech a každý autor mohl nahrát nejvýš tři fotky. Zatímco veřejnost vybírala vítěznou fotku průběžně a odměňovala ji svými hlasy, porota měla nezavíděníhodný úkol, a sice vybrat tři nejlepší fotky. Vítězné fotky a jejich autoři budou představeni na vernisáži fotosoutěže Valašská krajina, která se uskuteční v neděli 29. listopadu v Karlovském muzeu ve Velkých Karlovicích. Výstava potrvá do 31. 3. 2016. Všechny soutěžní fotky jsou stále k prohlédnutí na webových stránkách www.valasskakrajina.cz.

Hlavním pořadatelem fotosoutěže je ČSOP Salamandr, spolupřepřadatelé jsou ACTAEA – společnost pro přírodu a krajinu, AOPK ČR – Správa CHKO Beskydy, obec Velké Karlovice a Karlovské muzeum.

Fotosoutěž letos probíhala s přispěním finančního nástroje Evropské unie LIFE v rámci projektu Záchrana smilkových trávníků v EVL Beskydy. ■



Miroslav Kokeš - Beskydská Sedmička. Vítězná fotka 14. ročníku fotosoutěže Valašská krajina.

Tetřeví odchovna na Řepčonce

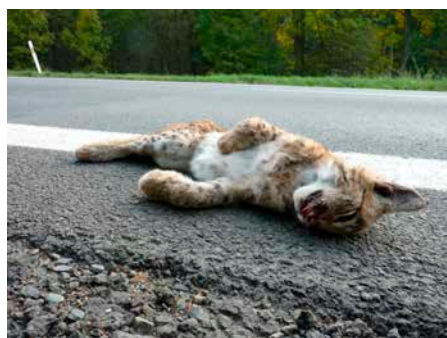
V půlce října se kolaudovala odchovna tetřeva hlušce na Řepčonce na Krásné. Možná si řeknete, jen zase další objekt postavený s pomocí evropských fondů. V údolí Mohelnice na úpatí hory Travný se ovšem otevírá i nová kapitola v ochraně kriticky ohroženého tetřeva v Beskydech. Po strastiplné cestě se podařilo lesníkům z krajského ředitelství LČR s. p. a Lesní správě Frýdek-Místek vybudovat velmi moderní zařízení po vzoru úspěšné tetřeví odchovny polských státních lesů ve Wisle. Z Polska bude pocházet i chovné hejno karpatského původu, z něhož by mělo vzejít zdravé potomstvo pro posílení tetřeví populace v Moravskoslezských Beskydech. Současně s výstavbou odchovny se z evropských dotací na ploše asi 340 ha také dokončuje realizace opatření na zlepšení tetřevích biotopů v CHKO Beskydy. Výrazně se prosvětlují husté mladé smrčiny, uvolňují borůvkové porosty či podporují jeřáby a břízy. Tato i další opatření budou součástí dlouhodobého záchraného programu tetřeva v Beskydech, který bychom měli připravit k projednání v příštím roce. (Mys) ■



Černý podzim našich rysů

Zatímco v letních měsících se v novinách i na internetu objevovaly optimistické zprávy o rýsích koťatech narozených beskydským rysům, podzim přinesl pořádně studenou sprchu. Na začátku října bylo nalezeno autem sražené rysí mládě u Lidečka. V polovině listopadu pak u Dolní Bečvy další, již 9 kg vážící mladý rys sražený na frekventované silnici I/35. Druhý případ je o to horší, že šlo prokazatelně o jedno z mláďat rysice Ivonky. Ta byla prvním rysem, kterého se podařilo odchytit a vybavit telemetrickým obojkem umožňujícím monitorovat pohyb zvířete. Nález mrtvého mláďete a pozorování jeho sourozence, bezcílně se potulujícího po Radhošských Beskydech však napovídá, že do rysího nebe odešla zřejmě i jejich matka. Podle slov odborníků totiž není obvyklé, aby mláďata (byť už celkem odrostlá), byla v tomto věku plně samostatná. Osud osiřelého mláďete snad ani radši nedomýšlet.

Potřeba tzv. migračních koridorů přes rušné komunikace, se tak z územních plánů a různých koncepcí, pomalu dostává do sdělovacích prostředků i povědomí lidí. Škoda jen, že cena je tak vysoká. Neplatí ji totiž EU, ministerstva ani majitelé pozemků – ale „jen“ beskydská zvířata svými životy. (Leh) ■



Mladý rys sražený začátkem října mezi obcemi Lužná a Lidečko.

O beskydských „důrách“ mezinárodně

Ve dnech 16.–19. září 2015 se v Kunčicích pod Ondřejníkem konalo „13. Mezinárodní symposium o pseudokrasu“, které zorganizovala Základní organizace České speleologické společnosti ORCUS Bohumín a Ostravská univerzita – Přírodovědecká fakulta.

Na symposium přijelo více než 40 speleologů, geomorfologů a dalších specialistů na nekrasové jeskyně z Česka, Polska, Německa, Rakouska, Maďarska, Slovenska, Švédska, Nového Zélandu a Nizozemska. Přednáškový blok byl doplněn panely, na kterých organizace prezentovaly poslední významné objevy, a celá akce byla doplněna terénními exkurzemi do jeskyní Moravskoslezských Beskyd.

Vedoucí ZO ČSS Orcus Bohumín Josef Wagner zde představil první film o jeskyních Moravskoslezských Beskyd. Poprvé zde zazněla informace, že největší z beskydských jeskyní (tradičně označovaných jako „důry“), Cyrilka na Pustevnách, má už objevených 552 metrů. Hloubka jeskyně je 16 metrů. (FŠ) ■



Rezervace mají informace

Počátkem letošního roku byly u všech přírodních rezervací a přírodních památek v Beskydech instalovány nové informační tabulky, které nahradily své už dožívající předchůdce z konce devadesátých let. Jednotný design zvolený pro všechna území v péči Agentury ochrany přírody a krajiny ČR je zdařilý, nechybí perokresba nějakého typického zástupce rostlinné či živočišné říše. Text je stručný – hlavní administrativní údaje o území a základní informace o důvodech (předmětech) ochrany daného území.

Asi polovina chráněných území – převážně ta, okolo kterých, nebo přes které vedou turistické stezky, byla vybavena i velkým informačním panelem. Na něm už byl prostor jak na kvalitní barevné fotografie, tak na mapku území a pár zajímavostí. Doufejme, že vynaložené úsilí a prostředky poslouží svému účelu – aby si obyvatelé i návštěvníci Beskyd uvědomili, jak jsou tyto hory jedinečné. (Leh) ■

Kamenné stezky na Lysou

O Lysé hoře se v posledních letech píše a mluví prakticky neustále. Jedním z posledních hitů debat na internetu a Facebooku jsou i opravy turistických chodníků.

Když v loňském roce Lesy ČR začaly budovat stezku po bývalé severní sjezdovce, ozvalo se pouze pár odpůrců serpentiny. Když ale na podzim 2014 začala oprava červeně značené magistrály z vrcholu na Ostravici, snesla se na hlavu Správy CHKO Beskydy, která ji zajišťovala, smršť kritiky a výtek. Dlužno říci, že částečně oprávněně – zhotovitelská firma měla zpočátku velké problémy s termíny i kvalitou. Turistům zase chyběla trocha trpělivosti a představitivosti – viděli nedokončený chodník a už prorokovali jeho zkázu, úrazy a jiná neštěstí...

V letošním roce se Agentuře ochrany přírody a krajiny ČR podařilo najít prostředky na pokračování těchto oprav; k loňským cca 500m by mělo do konce roku přibýt 484 metrů. Ve výběrovém řízení vyhrála stejná firma. Naštěstí se poučila z loňských problémů – práce začaly včas, nastoupili zkušenější a šikovnější dělníci. Takže i skeptici najednou viděli, že „to jde“. Snad si někteří uvědomili, že péče ochranářů o turistické stezky není samozřejmostí, ani jejich hlavním úkolem. Společně s lesníky ale o „tom“ přestali jen mluvit a začali konat. Protože Beskydy za to stojí. (Leh) ■



Společně na Lysou aneb Dostaňme děti od televizorů a počítačů do přírody

Zatímco v Beskydách pomalu končilo léto, vrchol Lysé hory směřoval k začátku něčeho nového. Právě v měsíci září zde byla otevřena pro veřejnost obnovená Bezručova chata. Byla vybudována společnými silami členů Klubu českých turistů a dalších lidí, kteří nabídli svou pomoc. S touto turistickou chatou je úzce spojen nově vzniklý projekt „Dostaňme děti od televizorů a počítačů do přírody“, který vystupuje na veřejnosti také pod názvem „Společně na Lysou“. Iniciátorem tohoto výchovného programu je Klub českých turistů, následně se přidali další partneři, a to Ostravská univerzita v Ostravě, Regionální pracoviště Správa CHKO Beskydy a ČSOP Salamandr. Cílem je snaha v rámci společného výstupu či pobytu na vrcholu této dominantní hory především dětem přiblížit krásu beskydské přírody a rozšířit vlastivědné obzory. Program může dětem a mládeži nabídnout zdravý pohyb na horách obohacený výchovou k ochraně přírody a spoustou zábavy. Vedle výstupů s průvodci pro žáky základních škol je v plánu věnovat se také veřejnosti prostřednictvím akcí v nové Bezručově chatě, jejíž součástí je pro tyto účely vytvořená edukační místnost. Více informací poskytnou webové stránky tohoto projektu: www.spolecnenalysou.cz. (Adéla Jonáková, Klub českých turistů) ■



CO SE DĚJE V BESKYDĚCH

Píše Melecký, kreslí Vyoral. © ČSOP Salamandr 2014



Ochránci přírody. Vyhánějí lidi z lesa, bojkotují dálnice kvůli sýslům, střevlíky staví na roveň pracujících a globálním oteplováním kazí lidem radost z výdělků? Peníze mají smysl jen v ekonomice, ve které se za poskytnuté služby platí. Bez služeb přírody jsme namydlení, přítom za ně neplatíme nic. Ochránáři se snaží aspoň o malinké splátky. Jsou v zájmu nás všech.

BESKYDY – zpravodaj chráněné krajinné oblasti /Ročník XII, číslo 2/2015. / Vychází 2–4x ročně / Vydává ČSOP Salamandr (ČSOP Salamandr, Tvarůžkova 1805, 756 61 Rožnov pod Radhoštěm, tel.: 571 613 241, e-mail: salamandr@salamandr.info, IČ 702 38 723) ve spolupráci se Správou CHKO Beskydy (571 654 293, beskydy@nature.cz). / Náklad 1000 výtisků. / Číslo vyšlo v prosinci 2015 v Rožnově pod Radhoštěm. Zpravodaj je vytištěn na papíře s certifikátem FSC/ Tisk: PROprint, Český Těšín / Grafika: sumec+ryšková, Rožnov p. R. / NEPRODEJNÉ

Autoři článků, u kterých není jinak uvedeno, jsou pracovníky Správy CHKO Beskydy nebo ČSOP Salamandr / Zodpovědný redaktor: Barbora Krupová (ČSOP Salamandr)/ Vedení redakční rady: Jiří Lehký (Správa CHKO Beskydy), Marie Popelářová (Správa CHKO Beskydy).

Autoři fotografií: D. Bartošová, M. Běčáková, M. Dvorský, P. Chytil, F. Jaskula, A. Jonáková, J. Karpecká, P. Klíč, M. Kokeš, M. Konupka, B. Krupová, K. Melecký, J. Müller, P. Orel, S. Prečan, V. Sobol, F. Šulgan, F. Trnka, archiv R. Holiše, archiv MŠ Vidče, archiv MŽP, archiv R. Orlity.

BESKYDY – zpravodaj chráněné krajinné oblasti je periodickou tiskovinou evidovanou pod MK ČR E 17444

Rožnov pod Radhoštěm – Brána do Beskyd



Barbora Krupová, Marie Popelářová

Město Rožnov pod Radhoštěm se rozkládá na obou březích Rožnovské Bečvy pod majestátní horou Radhošť. Známy je především díky Valašskému muzeu v přírodě, jednomu z nejstarších venkovních muzeí v Evropě. Už 90 let v něm probíhá akce inspirované folklorem, lidovými zvyky a tradičními řemesly. V minulosti se město proslavilo jako klimatické lázně a i dnes na tuto historii navazuje. Rožnov je také sídlem Správy Chráněné krajinné oblasti Beskydy.

Kolem řeky Bečvy se táhne rozlehlý anglický park, jehož základy byly položeny už na počátku 19. století. Dnes park slouží k odpočinku a je protkáno množstvím chodníků a stezek, včetně cyklostezek vedoucí z Horní Bečvy až do Tovačova. Nad městem je na vrcholu kopce Hradisko zřícenina středověkého hradu Rožnov.



Pohled na centrum Rožnova pod Radhoštěm. Foto: S. Prečan

Zeptali jsme se starosty Města Ing. Radima Holiše.



Co plánujete realizovat ve městě ve vztahu k zeleni a ochraně přírody?

Celkově jsme začali nejprve s generem zeleně. Je to koncepční materiál, pracovní nástroj pro údržbu a rozvoj zeleně ve městě. Pracujeme s převzatými

zvyklostmi s údržbou zeleně a nově přidáváme do rozpočtu peníze jak na údržbu tak obnovu zeleně. Pokud chceme ve městě udržet a zlepšit životní podmínky pro občany a návštěvníky našeho města, bez zeleně to prostě nepůjde. Čeká nás velký projekt údržby zeleně městského parku, plánujeme výsadbu nových stromů.

Ve vztahu k ochraně přírody Město Rožnov pod Radhoštěm společně s Mikroregionem Rožnovsko dodělává projekt přírodě blízkých protipovodňových opatření. Po počátečních problémech jsme se s dodavateli dokumentace

dohodli na řešeních, které chceme koncepčně využít v území, kde víme o problémech s tzv. bleskovými povodněmi. Jde zejména o tok Hážovky. Z této dokumentace chceme vyjít při plánovaných následných opatřeních, které se však nevyhnou bez spolupráce s vlastníky pozemků. Tady musí hrát Město hlavní roli v tom, vysvětlit vlastníkům pozemků nutnost těchto opatření, která mají významný vliv mimo jiné i na ochranu přírody.

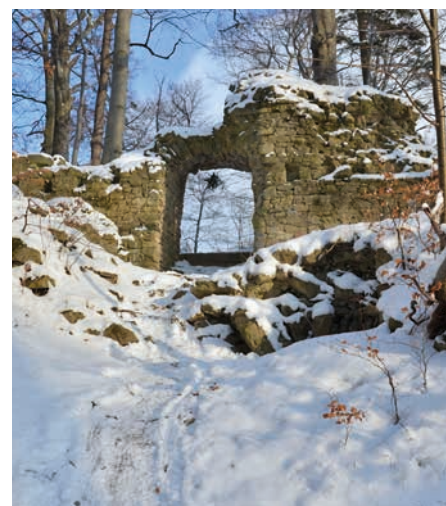
Rožnov je bránou Beskyd, sídlí tady Správa chráněné krajinné oblasti Beskydy. Myslíte, že je tento fakt nějak přínosný pro město?

O poloze a kráse Rožnova není třeba diskutovat. Díky okolní přírodě nám tu nádhery okolo můžou všichni závidět. Aby však bylo co obdivovat i pro budoucí generace, musí zde být úměrná ochrana významných lokalit třeba i Správou CHKOB. Záměrně říkám „třeba i“, jelikož Správa CHKOB bohužel vše sama neochrání. Bez masové podpory učení pokory k přírodě se totiž žádná ochrana dělat nedá.

Pro Rožnov je přínosem, že Správa CHKOB sídlí v našem městě. Přímou tak můžeme hned s jednotlivými pracovníky řešit aktuální problémy. Výhodou je znalost prostředí pro všechny zúčastněné.

Které místo v okolí Rožnova byste doporučil k návštěvě nejen turistům, ale i obyvatelům města?

Tím, že rád běhám, znám celé okolí Rožnova. Jak z rána, kdy je vše klidné, tak z večera, kdy den horečně finišuje. Vše ještě podbarvené různými ročními obdobími. Z každé strany je na náš Rožnov jedinečný výhled. Srdeční je pro mě hřeben Hážovických důlů až směrem na Hutisko. Ten výhled prostě neomrzí. ■



Zřícenina středověkého hradu Rožnov. Foto: S. Prečan

Tento zpravodaj byl vytištěn v rámci projektu „Záchrana smilkových trávníků v EVL Beskydy“, který je podpořen z finančního nástroje Evropské unie LIFE.



Ministerstvo životního prostředí

