

1/2014

BESKYDY

zpravodaj chráněné krajinné oblasti



Foto: K. Brož

**Karpatské šterkonosné toky –
minulost, současnost, budoucnost**

Skorec – podvodní borec!

Děsivé sny z povodně mohou ustát

Jak pečovat o karpatské toky?

**Zachrání nás poldry před velkou
vodou?**

**Rostliny, které se přizpůsobily
dynamice vody**

Beskydská krajina - to nejsou jen kopce a hory, ale především nepřeberné množství údolí a údolíček. A každým z nich protéká říčka nebo potůček. Pavučinka stříbrných stužek tvoří síť, kterou po staletí využívá člověk a umisťuje do její blízkosti svá stavení. Dokonce i usedlosti na hřebenech odlehlých pasek stály v blízkosti pramenů a studánek. Všichni víme, že bez vody není života. Jenže vodu dnes neprávem považujeme za něco samozřejmého. Je jí přece kolem nás dost. Stačí otočit kohoutkem a ona odněkud přiteče, někdo se nám o ni postará. Od toho přece máme přehrady! Před povodněmi nám zase pomohou úpravy toků – prohloubení napřímených koryt a rychlý odvod vody někam pryč. Jenže nikdy nic není zadarmo. Každý lidský zásah, byť sebelépe míněný, spustí řetězec změn, které se nakonec mohou obrátit proti nám. Příkladem velkých a rychlých změn je řeka Morávka. Nejen, že do přehrady na jejím toku přitéká několikanásobně více vody, než z ní vyteče (většinu vody totiž vypijeme), ale takzvaná hladová voda pod přehradou přetváří koryto řeky. Že nevíte, co to hladová voda je? Pak se začtěte do tohoto čísla Zpravodaje, který je, stejně jako tento úvodník, plný VODY.

František Jaskula

Karpatské štěrkonosné toky – minulost, současnost, budoucnost

Václav Škarpich, Jan Hradecký, Tomáš Galia

Pojem štěrkonosných toků v Karpatech (Beskydech) se v současnosti vytrácí z povědomí lidí. Intenzivní regulace koryt, výstavba přehrad, jezů a splavů sloužících k ochraně před povodněmi a získání využitelného území člověkem značně změnila charakter řek, a tím pádem i nahlížení na tuto součást krajiny.

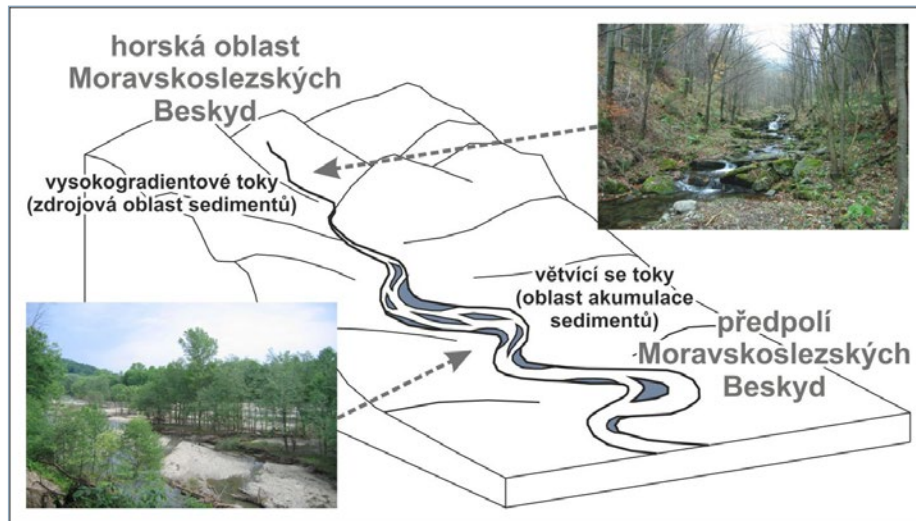
Beskydské toky měly v minulosti naprosto odlišnou podobu. Charakteristické bylo široké řečiště s množstvím štěrkových náplavů, ve kterých se řeka větvila a měnila svůj směr. Tento typ tzv. štěrkonosných větvicích se toků je vázaný především na relativně rovinatě oblasti v předpolí hor. Moravskoslezské Beskydy jsou svou geologickou stavbou relativně měkkých hornin, kde se střídají vrstvy jílovců a pískovců, předurčené k rychlému a intenzivnímu zvětrávání. Výsledkem je pak vysoká dodávka zvětralin do vodních toků a následný transport z horské oblasti do podhůří, kde se v minulosti vyvinula větvicí se koryta.

„Hladová“ voda

Od počátku 20. století však byly vodní toky v Beskydech významně poznamenány činností člověka. Hrazení bystřin, opevnění břehů z důvodu jejich stabilizace, výstavba údolních nádrží aj., podmínilo snížení dodávky štěrkových sedimentů z horních oblastí povodí. Pokud dochází k neustálému ochuzování říčního ekosystému o zdroje sedimentů, nastává efekt tzv. hladové vody a s ním nežádoucí proces hloubkové eroze. Tento proces u toků jako jsou např. Morávka, Ostravice, Olše nebo Bečva s sebou přinesl zhoršení ekologické kvality ekosystémů. Především změny vázané na pravidelné povodně způsobily proměnu původních lužních stanovišť. Dalším efektem je narušení či destrukce samotných staveb využívaných člověkem, např. podemílání mostních konstrukcí nebo těles jezů a hrází údolních nádrží.

Štěrka chrání před erozí

Dalším významným faktem, ovlivňujícím postupné zahlučování toků v předpolí Beskyd, jsou jejich hydraulické parametry a již výše zmíněná geologická stavba náchylná k erozi. Široké řečiště větvicího se toku, kde je dno pokryté štěrky a valouny, je samo o sobě mnohem méně náchylné k erozi proudící vodou. Tento stav je dán rozlivem vody do větší šířky koryta a tím pádem rozložení této energie proudící vody. V jednoduchém regulovaném korytě je tento stav opačný.



Soustředění proudící vody do jednoho průtočného profilu má za následek zvýšení energie proudící vody. Dno a břehy koryta jsou tak vystaveny většímu namáhání a tím pádem dochází ke zvýšení míry erozních procesů. Zmíněná náchylnost geologického charakteru podloží s měkkými horninami poté po odplavení štěrkového materiálu ještě více podporuje efekt eroze na dno a břehy koryta.

Jak zadržet vodu v krajině

V současnosti se začínají objevovat aktivity podporující návrat karpatských toků do optimálního stavu. Příkladem mohou být revitalizační projekty na vodním toku Kněhyně nebo pokusy o eliminaci hloubkové eroze na štěrkonosném větvicím se úseku koryta řeky Morávky. Dnešní poznatky o říčních systémech potvrzují, že místo zrychlování odtoku vody z povodí je ekonomicky mnohdy

efektivnější a také ekologicky prospěšnější zadržet vodu v krajině s podporou rozlivů v tzv. záplavových zónách. U štěrkonosných toků v minulosti tento efekt fungoval právě díky širokým řečištím. Problémem současnosti však je, jak zajistit z hlediska správy vodních toků dostatečný prostor v krajině pro tento velmi dynamický typ říčních koryt s podporou rozlivů a zároveň zajistit průchodnost bariér (těles hrází, jezů, splavů) pro chod štěrkového materiálu z vyšších partií povodí. Nedopusťme další vysušování beskydské krajiny a snažme se vodu v naší krajině zadržet. Jen tak můžeme aspoň částečně čelit takovým extrémům počasí, které jsme zažili tuto zimu. ■

Autoři pracují na Katedře fyzické geografie a geologie Přírodovědecké fakulty Ostravské univerzity.



Řeky se štěrků očima hydrologa

Martin Poloha

Hrubé splaveniny, běžně nazývané štěrků, jsou přirozenou součástí koryt vodních toků. Flyšové horniny tvořící Beskydy se postaraly o to, že v korytech našich potoků vzniká takové množství splavenin, které nemá ve zbytku ČR obdobu. Naše civilizovaná krajina má ale občas problém najít pro ty ohromné masy štěrků prostor. Štěrků jsou navíc stále v pohybu – nejmarkantnější to je po průchodu „velké vody“.

Člověk obývající civilizovanou a zastavěnou krajinu je obvykle zděšen, když je původně „úhledné“ koryto najednou zaplaveno ohromnými masami štěrků. K tomu ucpané mosty a propustky, haldy štěrků zcela mimo námi vymezená koryta vodních toků. A na jiném místě zatím dochází k „erozi“ a vzniku „nátrží“ – zjevně v důsledku jen lokálního a dočasného úbytku štěrků. Řečeno ekonomicky: problém je v distribuci.

Štěrkové přehrážky

Nebo spíše v tom, že se s přirozenými procesy neumíme nebo nechceme smířit, ignorujeme je nebo s nimi nákladně a někdy i trapně bojujeme... Typickým příkladem po-

sledně zmíněného řešení je třeba nedomyšlená stavba tzv. štěrkových přehrážek – bez řádné analýzy potřeb a následků takových opatření k záchytu splavenin.

Je zřejmé, že někde se už bez přehrážek a podobných opatření, které mají vyřešit pro naši civilizaci neúnosný chod splavenin, neobejdeme. Jindy jsou však možná řešení spočívající v nalezení prostoru pro převedení velké vody i štěrků. Stačilo by například namísto úzkých trubních propustků pod cestami stavět mosty a případně se vrátit k brodům. Takové opatření je velmi snadno pochopitelné i proveditelné. ■



Nevhodně řešený přejezd přes potok v podobě příliš dlouhého a zejména málo kapacitního propustku ze dvou betonových trub (v technické hantýrce výstižně zvaný „brejle“) si vynutil stavbu přehrážky, která jej chrání před permanentním ucpáváním splaveninami

Stabilizovaný brod může být na vhodných místech dobrým řešením pro překonání vodního toku. Alternativou by byl i dostatečně dlouhý most s minimálními technickými zásahy ve vlastním korytě potoka

Řeky se štěrků očima ekologů

Miroslav Kubín

Jednou za čas přichází do údolí povodeň. Na některých místech řeka rozšíří své koryto a vrátí se do dávno zapomenutých míst. Co pro jednoho může vypadat jako neupravený tok a nepořádek, může pro řeku a její obyvatele znamenat neuvěřitelně mnoho. Na takové ploše vznikají jedinečná místa pro mnoho druhů rostlin a živočichů. Nestrádá zde ani člověk. Řeka mu zde poskytuje klid a poznání.

Štěrkový náplav

– vytváří stanoviště pro mnohé ohrožené druhy živočichů a rostlin. Mnozí z nich žijí pouze na těchto místech. Hromady štěrků

ků dále stabilizují řeku a fungují tak jako účinná ochrana proti nadměrné hloubkové a boční erozi. V řekách, kde chybí štěrk, dochází častěji ke škodám na majetku (podemlání domů, cest, infrastruktury). Do jisté míry se dá říct, že nám přítomnost štěrků v řekách šetří peněženky.

Trdliště

– místo, kde dochází ke tření ryb. Dříve byla přirozenou součástí všech řek. Po regulačních toků v průběhu minulého století se jejich výskyt snížil na minimum. Pokud se v řekách přirozeně vytvoří, tak je nutné je chránit. Některé druhy své jikry zahrabávají do štěrků, jiné druhy je lepí na rostliny. Těžba štěrků

ku z řek významně snižuje přítomnost trdlišť a množství ryb v řekách.

Hnízdiště

– na štěrkových lavičkách si velice rád staví hnízda písek obecný. Na jaře, když přilétá, bývá ještě ráno zima. Ale přes den je na obnažených štěřcích opravdu horko, a to dělá písekům dobře.

Stanoviště mladých ryb

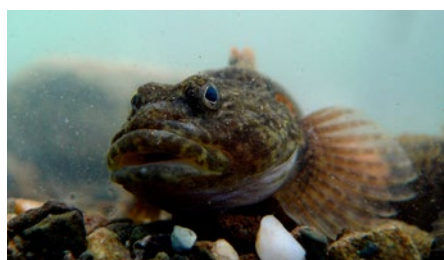
– poznáme je velice jednoduše. Jedná se o plynké části vodního toku, kde je nízká hladina vody, proud je pomalejší a ve dne se zde voda rychleji prohřívá. Mladé ryby zde nalézají bezpečný prostor pro svůj vývoj. Dále to mohou být zátočiny, dočasně neprůtočná paralelní ramena nebo jezírka.

Zimní stanoviště, mrtvé dřevo

– hluboké tůně s ponořeným dřevem a koryny poskytují rybám vhodná místa pro zimování. Dále slouží jako letní útočiště při minimálních průtocích a jako účinné skrýše před vodními predátory. ■



Vydra říční



Vranka pruhozloutvá

Štěrky v beskydských tocích – problém nebo fenomén?

Miroslav Kubín

Jak již bylo uvedeno, beskydské toky jsou v rámci ČR opravdu fenoménem. Zastavme se u tzv. štěrkových lavic. Ty vznikají z materiálu neseného povodní po jejím opadnutí. A zatímco přírodovědci jásají, vodohospodářům jsou většinou trnem v oku. Stále se u nich vynořují (již překonané) argumenty, že štěrky zužují tzv. průtočný profil a nebo, že jsou překážkou ve vodním toku.

Nechme řece, co jí patří

Ale štěrk v řece přece není vetřelcem. Řečeno slovy básníka - je to jen jiná podoba hor. V řece má nezastupitelnou roli a těžko vyčíslitelnou hodnotu. Vytěžený štěrk se sice může hodit do betonu, na zpevnění lesních cest a nebo na obsypání výkopu nového plynovodu. Ale nejužitečnější je v řece. Leckde už na to přišli - třeba v Kalifornii začínají lidé řekám vracet to, co jim vzali - štěrk. Zjistili totiž, že když na řece postavili přehradu a nebo po troškách, ale pravidelně, odebírali štěrk z koryta toku, tak jim voda pod přehradou vlivem nedostatku štěrku začala „hladovět“. Taková voda nemá, co by usazovala, ale jen z koryta bere. Hladová voda daleko intenzivněji podemílá

cesty, mostní konstrukce a inženýrské sítě. Inu, hlad je hlad. Když necháte řeku dlouhodobě hladovět a porušíte tak její starý řád, tak se to zákonitě musí někde projevit.

Strach z toho, že by štěrkové lavice byly překážkou zmenšující průtočnou kapacitu řeky, je téměř zbytečný. Za povodňových průtoků se totiž lavice „dá do pohybu“ a štěrky jsou unášeny proudem. Problém může nastat, pokud několik let „velká voda“ nepřijde. Štěrkové lavice začnou zarůstat travami, bylinami a stromy, jejichž kořínky náplav zpevní, a ani větší voda je pak nerozebere.

Štěrková lavice na Čeladence

A právě zde je místo a čas, kdy by se měl zapojit člověk, a dokázat, že lze bez složitých a nákladných opatření ponechat štěrk v řece, a přitom odstranit riziko, které by mohl představovat. Pro příklad nemusíme chodit daleko. Na říčce Čeladenka se v loňském roce nacházela stabilizovaná (zarostlá) štěrková lavice o délce cca 200 m. Po dohodě se správcem toku přijel bagr, který vytrhal náletové dřeviny a strhnul drn. Šikovný bagrista lžící načechl uježděný štěrk a bylo to.



Řička Čeladenka

Výsledek vypadal, jako by se korytem právě prohnala povodeň. Až se Čeladenkou časem prožene opravdová povodeň a rozebere obnažené štěrky, tak se cyklus uzavře. Dole po proudu bude voda o něco málo hladovější a na místě současné lavice se usadí nové štěrky.

Co dodat na závěr? Hýčkejme si štěrk v řekách. Pokud nejsou štěrky v tocích příliš stabilizované, tak pro nás žádnou pohromou nepředstavují. Navíc jsou cenným estetickým doplňkem krajiny, příjemným místem k odpočinku u vody i domovem řady vzácných rostlin a živočichů. ■

Skorec – podvodní borec!

Marie Popelářová

Tento zavalitý ptáček, velký asi jako kos, patří k několika málo pěvcům, kteří plavou a potápí se. Ornitologové díky podvodnímu videu zjistili, že skorec za vydatné pomoci křídel dokonce běhá po dně. Tam odhrnuje zobákem kamínky nebo je odhazuje nožkami a sbírá svou kořist. Tou jsou hlavně různé druhy hmyzu.

Jak to, že si skorec nenabere do zobáčku? K potápění je dobře přizpůsobený – dokáže uzavřít nozdry a oči mu chrání průhledné třetí víčko. Bez problémů se potopí až 130 cm hluboko. Schválně, jak dlouho myslíte, že vydrží pod vodou? Odborníci tvrdí, že 5-10 sekund, výjimečně až 30 sekund. Zkuste mu jeho ponor stopnout, třeba změříte nový rekord :o)

Třasořitka i šipka

V horách, a tedy i v Beskydech, známe skorce velmi dobře. Žije snad u všech našich rychle proudících bystřin, čistých a bohatých na kyslík, a tedy i na různé druhy vodního hmyzu. Skorce si nejspíš všimneme, když postává

na balvanech vyčnívajících z vody, potápí se, nebo brodí mělčinkami. Zaujme nás také svým typickým podřepáváním, hlavně těsně před odletem. Občas ho možná zaregistrujeme, jak jako šipka letí nad hladinou vodního toku.

Zato zpěv skorce nám může zůstat dlouho utajený. Zejména proto, že jej přehlušuje hučení vody. Navíc – nápadněji se ozývá pouze samec, a to od února, v době námluv. Tehdy se také předvádí před samicí – neustále vystavuje svou hrud s krásně bílou náprsenkou, potápí se a nakonec své družce nabízí potravu. Páry spolu často setrvávají celý život.

Mechová koule

Skorec si staví zvláštní hnízdo. Je to kulovitá stavba z mechu, o průměru asi 20 cm, umístěná v dutině na břehu, často jen několik centimetrů nad vodní hladinou. Při povodních je proto velmi zranitelné. Vzhledem k tomu, že

se skorec vrací ke svému hnízdu často po několikaleté absenci, může ve finále dosahovat průměru až 0,5 m. Skorec si však našel zvláštní oblibu i ve stavbě hnízd pod mosty. Zkuste pod nějaký most občas nahlédnout – uvidíte-li někde na podložce hnízdo, dost dobře může být právě skorce vodního.



Děsivé sny z povodně mohou ustát

Miroslav Kubín

Stále prší. Z temné oblohy dopadají na zem provazce vody. Předpověď počasí zatím nehlašuje žádnou výraznou změnu. Volám kolegovi a jdeme se podívat, jak to vypadá s Bečvou. Ulicemi tečou proudy vody a z některých kanálů vyvěrá kalná voda. Pohled na řeku je dramatický. Mohutné vlny hladově narážejí do břehů a voda se chystá každým okamžikem vylít z koryta a zaplavit okolí. V životě jsem už několikrát viděl tento dech beroucí obrázek a předpokládám, že ho ještě několikrát uvidím.

Přemýšlím, jak asi vypadají menší potoky v okolních vesnicích. Nebude to žádná sranda. Toky jsou tam napřimené a regulaci příliš zahlušené. Domy stojí nebezpečně blízko u vody. Na jednu stranu je mi těch lidí v domech u vody nesmírně líto. Kolik jen dali úsilí do stavby svého vysněného domu, kolik energie, peněz a lásky se za tou prací skrývá, a najednou jsou některé z nich podemílány dravým proudem potoka. Je to opravdové neštěstí! Na druhou stranu si říkám, proč si vlastně lidé nepostaví dům dál od vody, kde bude bezpečněji?

Domeček na břehu potůčku...

Před regulací toků si málokdo dovolil postavit svůj dům na břehu potoka. Lidé na jednoduchá pravidla zapomněli. Až příliš jsme uvěřili v moc pokroku a účinnost zpevňování břehů, které nám umožnily získat více rovných parcel v okolí potoků a řek. Vše má ale své pro i proti. Dosáhli jsme sice toho, že se nám do údolí vejde více staveb, ale o to intenzivněji pak pocítujeme nepříjemnou pachutí druhé strany této mince, a tou je marnost, lítost a vztek při pohledu na povodňovou vlnu, která se žene přes naše zahrady a bere s sebou vše, co jí stojí v cestě. Ale co naplat – povodně byly, jsou a budou. S řekou se musí člověk naučit žít. Musí porozumět jejím zákonitostem. Voda je živěl, a ten nejde zcela zkrátit. Jen se podívejte na hluboká údolí Beskyd, ve kterých mnozí z nás žijí. Tato údolí vytvářela voda. Ten nicotný potůček kroučící se kolem našich domů.

Paměť řek

Řeka nerespektuje soukromé vlastnictví, neboť celé údolí, niva, je jejím domovem. Jen málokdo si pamatuje, kde tekla voda před regulací. Ale to je moc důležitá informace. Před stavbou nového domu se určitě podívejte do starých map. V případě, že váš stavební záměr bude ležet v bývalém řečišti potoka, tak je lepší se takovému místu vyhnout. Svě cesty si potoky, bystřiny a řeky moc dobře pamatují. Jedná se o tzv. kolektory, paměť



řek. To, že přes váš pozemek potok dnes neteče, ještě neznamená, že tam nepoteče při další povodni. Mnozí lidé s tím mají velice negativní zkušenost.

Kdo nás ochrání?

Zásadní vliv na bezpečnost svých obyvatel před povodněmi mají zastupitelé obcí. Ti totiž mohou iniciovat vznik stavebních uzávěr v rizikových oblastech. Když se v těchto oblastech nebude stavět, lidé i jejich majetek budou ochráněni před neštěstím, které by je mohlo postihnout. Máte stavební pozemek v bezprostřední blízkosti vodního toku a bojíte se, že by vás voda mohla vytopit? Kulturním řešením by bylo, kdyby od vás obec pozemek vykoupila, nabídla vám ke směně nějaký jiný, a ten váš, předchozí, by zahrnula do stavební protipovodňové uzávěry. Řešení, jak lidi uchránit před povodněmi je mnoho. Spíše než s přírodou a jejími živly je třeba bojovat s nevědomostí a lhostejností majitelů pozemků, nekompetencí, neodborností a strachem z nezvolení u politiků a úředníků. Je čas vzít odpovědnost do svých rukou. Ne vždy zachrání milionové investice náš majetek či život. Mnohdy by stačil jen zdravý rozum. ■



Pokud váš stavební záměr bude ležet v bývalém řečišti potoka, je lepší se takovému místu vyhnout. I když přes pozemek potok dnes neteče, může se stát, že tam poteče při další povodni



Jak pečovat o karpatské toky?

Lucie Ohryzková, Martin Krupa, Renata Vojkovská

Stanoviště vázaná na karpatské šterkonosné toky patří k nejvíce ohroženým ve střední Evropě zejména kvůli technickým úpravám toků v minulosti i dnes.

Řeky již od dávných dob působily jako potenciální přírodní zdroj ničivých povodní, a proto postupně docházelo k jejich masivním regulacím. Jejich přirozený režim byl pozměněn a příroda se v mnoha případech musela za každou cenu přizpůsobit člověku. Toky s tvorbou rozsáhlejších šterkových říčních náplavů jsou v České republice soustředěny pouze na oblast Moravskoslezských Beskyd a jejich podhůří. Tyto dochované „zbytky řek“ hostí řadu rostlin se specifickými nároky, které jsou vázány především na aktivní šterkové náplavy. Jsou to židoviník německý, třtina pobřežní, vrba šedá, vrba lýkocová a další, které vám blíže představíme na barevné dvoustránce 8 – 9. Říční náplavy však „doplácí“ na vodohospodářské

úpravy a zarůstání invazními rostlinami, zejména křídlatkou.

Dát státním institucím a ostatním organizacím do rukou potřebné odborné podklady nezbytné pro ochranu ohrožených rostlin vázaných na přirozené toky – to si klade za cíl dvouletý projekt Program péče o ohrožené druhy rostlin karpatských toků. Je podpořen z Fondu environmentální odbornosti Programu švýcarsko-české spolupráce a společností ArcelorMittal. ČSOP Salamandr za spolupráce odborníků provádí výzkum vybraných karpatských toků, který je zaměřen na mapování a zhodnocení výskytu vzácných i invazních rostlin, geomorfologii nebo také na vývoj říční krajiny.

Projekt však nemá jen odbornou stránku, cílem je také podat zajímavé informace veřejnosti. V obcích, které jsou v blízkosti cenných úseků Olše a Morávky proběhne malá informační kampaň pomocí letáků,

článků, i tohoto čísla Zpravodaje. Informace také najdete na webových stránkách <http://salamandr.info/projekty/program-pece-o-ohrozene-druhy-rostlin-karpatskych-toku/>. Aby si i děti ze základních škol takové toky mohly prohlédnout a uvědomit si jejich hodnotu i ohrožení, budou pro ně připraveny exkurze. Pro pracovníky státních orgánů bude uspořádán seminář shrnující výsledky všech výzkumů. ■



Řeka Ostravice

Morávka a lidé

Petra Kutílková

Co přináší řeka lidem? Výjimečné prostředí s rostlinami a zvířaty (často i vzácnými), možnosti procházek a odpočinku... Co přináší lidé řece? „Úhledná“ koryta geometrických tvarů, cizí rostliny a to, co doma nepotřebují. Ale ne vždy tomu tak je. Někde si lidé své řeky váží a snaží se ji ponechat tak, jak je. Nebo se s ní alespoň rozumně domluvit.

Na řece Morávce ještě najdeme úseky, kde je tok nespoutaný, tzv. divočící a jsou zde rozsáhlé šterkové náplavy. Velký význam tohoto toku je podpořen i ochranou, ať už státní nebo evropskou.

Obce v okolí řeky Morávky to dobře vědí. I na základních školách už se děti s řekou seznamují a vědí o ní hodně. Příkladem může být Ekoškola v Raškovicích, která aktivně řeku zkoumá, pomáhá mapovat invazní rostliny i odstraňovat odpadky, které voda přináší.

Nadační Fond Hyundai a Nadace Open Society Fund Praha podporují rok trvající projekt ČSOP Salamandr - Morávka lidem, lidé Morávce. Jeho cílem je prohlubovat infor-

mace o unikátnosti řeky Morávky a zapojit místní lidi také do úklidu jejího okolí, prospěšnému pro ně samotné i pro přírodu.

V rámci oslav Dne Země pomohli studenti ze SOŠ ve Frýdku – Místku zbavit odpadků část řeky Morávky v obci Dobrá. V červnu se můžete zúčastnit exkurze, která vás prove-

de okolím Morávky a kde se dozvíte o vzácných druhích i o boji s invazními rostlinami, které prostředí kolem řeky zarůstají. Blíží informace a pozvánka bude na stránkách <http://salamandr.info/projekty/moravka-lidem-lide-moravce>. Těšit se můžete také na omalovánky pro děti s tematikou řeky a jejich obyvatel. ■



Zachrání nás poldry před velkou vodou?

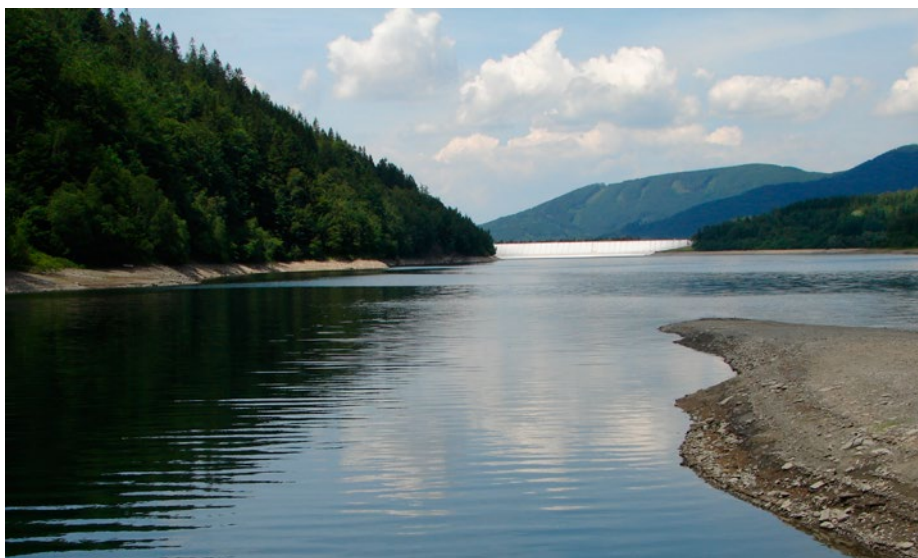
Martin Poloha

Přirozená rozkolísanost vodního režimu v karpatských tocích je pro využití krajiny a vodních zdrojů lidmi problémem. Proto se ji člověk od průmyslové revoluce a zejména pak v uplynulém století snažil všelijak ovlivňovat. Zatímco dříve byla snaha vodu akumulovat v přehradách, v poslední době se dostává do popředí problém ochrany území před povodněmi. V této souvislosti se často hovoří o výstavbě tzv. suchých poldrů.

Poldry jsou ohrázené prostory, schopné zadržet část povodňových průtoků. Výrazně zplošťují křivku probíhající povodně, a i když v nich nelze využitelně akumulovat vodu, umožňují určité využití území v období, kdy není zatopeno (jsou „suché“). Mnohá taková využití mohou být blízka přírodě, zejména pokud je k zátopě určeno plošší území o menším podélném sklonu koryta toku. Jde o variantu tzv. polosuchých poldrů, kde je trvale zadržováno menší množství vody a plní tak ekologické funkce menší vodní plochy. Zátopovou plochu polosuchého poldru pak vyplňují vedle stále vodní hladiny další prvky, které snášejí zatopení (tůně, mokřady, vrbiny) a jsou cenné z pohledu přírody a krajiny.

Kde vytvářet poldry?

Na území CHKO Beskydy je několik „profilů“, ve kterých se dlouhodobě uvažuje s realizací takových vodohospodářských opatření. Za všechny jmenujme například lokalitu v Horní Lomné, kde se kromě vodní nádrže v posledních letech zvažuje i varianta suchého poldru. Jeho smyslem by bylo zmírnit případnou katastrofální povodňovou



vlnu na horním toku Olše, v jejímž povodí se dosud žádné nádrže nenacházejí. Zpracovávání územních plánů a protipovodňových studií v jižní části CHKO zažívá přímo boom návrhů suchých poldrů a skoro to vypadá, že se obce či projektanti v nápadech na jejich umístění předhánějí. Žel tyto návrhy často směřují do drobných údolí s vysokým spádem (a často také na cenné neupravené vodní toky) což obvykle již předem vylučuje zmíněnou kombinovanou funkci poldru. Při uvedeném extrémním počtu návrhů poldrů je zřejmé, že řada z nich může být v konfliktu i s různými zájmy ochrany přírody. Než spoléhat na ochranu poldrů, bude tak třeba v mnoha případech respektovat záplavová území, a všude tam, kde je to možné, ponechat okolí vodních toků nezastavěné.

Řeší vodní nádrže problém?

Jiným a donedávna obvyklejším vodohospodářským opatřením k ochraně před povodněmi, ale zejména k zadržení vody jsou vodní nádrže. Těch větších je v Beskydech a jejich okolí hned několik. Na první pohled je zřejmé, že představují absolutní bariéru pro transport štěrku a odřezávají tak významné části povodí z chodu splavenin. Následky jsou patrné pod každou známou vodní nádrží: hladová voda odplavila štěrkový materiál, který není nahrazován novým štěrkem. Dochází ke hloubkové erozi na skalní podloží, které je často málo odolné a tak zahroubení koryt dosahuje impozantní rychlosti a hloubky. Tento proces umocňují další stabilizace koryt vodních toků v povodí pod nádržemi. Narušená rovnováha v transportu splavenin tak beznadějně vede k poruchám koryt vodních toků, které se řeší dalšími úpravami a destrukcí biotopů spojených se štěrkovými náplavy.

Kriticky ohrožený štěrk

Nejnámějším příkladem s tímto smutným osudem je řeka Morávka, kde došlo během několika málo desítek let k ohromnému úbytku štěrku a změnám koryta, které si zřejmě nikdo předem nedokázal ani představit. Původně nejzachovalejší štěrkonosný tok Beskyd je tak v silném ohrožení a ke stejnému jevu dochází i v řece Ostravici. Koryto Vsetínské Bečvy je od splavenin vypláchnuté a vytěžené a štěrky Rožnovské Bečvy se třesou pod přísným dohledem správců toku. Štěrkonosné vodní toky Beskyd se tak stávají „kriticky ohroženým druhem krajiny“... ■



Rostliny, které se přizpůsobily dynamice vody

Petra Kutílková, Lucie Ohryzková

Ohrožené rostliny, které vám zde představíme, jsou takzvanými vlajkovými druhy štěrkonosných toků karpatské oblasti České republiky. To znamená, že pokud se nám podaří zajistit jim ochranu, pomůžeme i mnoha dalším vzácným a ohroženým rostlinám i živočichům, kteří jsou s tímto prostředím spjati.

Na území našeho státu se tyto rostliny vyskytují již jen v Beskydech a Podbeskydí (pouze třtina pobřežní se objevuje i v Podorliči). Oměj tuhý moravský je vázán především na pohoří Moravskoslezských Beskyd.

Židoviník německý je bíle kvetoucí keř s podivným názvem. Jeho příbuzní jsou například tamaryšky rostoucí u moře. Osidluje osluněné štěrkové náplavy a nevadí mu zaplavování vodou. Jedinou, větší původní populaci v ČR najdeme v nejcennějších částech řeky Morávky. Dalším rostlinám se daří také na zrevitalizované části potoka Kněhyně na Prostřední Bečvě.

Oměj tuhý moravský je vázaný především na beskydská prameniště. Je karpatským endemitem, což znamená, že jinde ve světě neroste. Tato jedovatá rostlina s výraznými, modrofialovými květy je také naturovým druhem – chráněným v rámci celé Evropy.

Třtina pobřežní je poměrně statná tráva. Vyhovují jí dynamické změny, které vytváří divočící řeky, je tedy zvyklá na stěhování se spolu se štěrky. Některé roky je tak její výskyt stabilní a v jiných letech ji díky povodním najdeme zřídka.

Vrba šedá a vrba lýkovcová vytváří společně podél karpatských toků typické keřové porosty. Mohou však dorůst i výšky stromů. Na rozdíl od ostatních zmíněných rostlin rostou vrby spíše na starších, usedlých náplavech.

Záraza devětsilová se i přesto, že je výrazně oranžová, na březích těžko hledá. Jedná se o parazitickou rostlinu. Jejím hostitelem jsou, jak už název napovídá, devětsily, které ji schovají pod svými velkými listy.

Tyto druhy, vázané na přirozené děje, které s sebou karpatské řeky přináší, jsou ohroženy rychlým úbytkem takových stanovišť. Ten byl způsoben vodohospodářskými úpravami toků, které probíhaly zejména v 19. a 20. století, a dosud s různou intenzitou pokračují. Navíc jsou taková stanoviště schopny osídlit i jiné rostliny, jejichž strategie jsou mnohem agresivnější. Řeč je o invazních rostlinách jako křídlatka nebo netýkavka žláznatá.

Některé části toků se podařilo zachovat, například na řece Morávce, Olši nebo Ostravici. Ty nejzachovalejší jsou chráněny, například v Národní přírodní památce Skalická Morávka. Velký úsek řeky Morávky je pak zařazen i do celoevropské ochrany jako EVL Niva Morávky. ■



Národní přírodní památka Skalická Morávka, foto: P. Chytil



Oměj tuhý moravský, foto: J. Janeček



Vrba šedá, foto: L. Ohryzková



Židovínik německý, foto: L. Ohryzková



Třtina pobřežní, foto: L. Ohryzková



Vrba lýkovcová, foto: L. Ohryzková



Zárza devětsilová, foto: M. Popelářová

Jen PPK je nezachrání aneb Obojživelníkům zvoní hrana

Milan Škrott

Potřeba vytváření nových vodních ploch nebo péče o ty stávající na území CHKO je stále aktuální. Trend ubývání mokřadů a zhoršování jejich stavu z důvodu uplatňování intenzivních technologií v zemědělství a lesnictví i z důvodu zvyšování aridnosti klimatu stále pokračuje. S ubýváním mokřadních ploch se tak i obojživelníci v naší krajině přiřazují k nejohroženějším skupinám živočichů.

Nové tůňky ocení nejen kuňky

Správa CHKO proto každoročně z Programu péče o krajinu vynakládá finanční prostředky na budování nových nebo obnovu stávajících drobných vodních nádrží nebo tůňek v krajině. Jako příklad lze uvést rybníček ve Vidči revitalizovaný ve spolupráci s obcí, vytvoření menší nádrže v Halenkově v údolí Lušové, tři lesní rybníčky v Karolince v oblasti Soláně či zprovoznění bývalého rybochovného rybníčku v Malé Bystrici. Tyto nádržky byly již následujícího roku po vybudování osídleny skokanem hnědým, kuňkou žlutobřichou a mlékem skvrnitým.

Stejně tak důležité je průběžně obnovovat a zarůstající stávající drobné měl-



Nové tůňky na Soláni

ké vodní plochy osídlované především čolka a kuňkami. Z důvodu minimalizování možných negativních dopadů na tyto živočichy je nutné obnovu tůňky provádět ve vhodnou dobu – nejlépe na podzim, mimo období rozmnožování a vývoje larev. Rovněž ponechání části obnovované tůňky či tůňky bez zásahu je nezbytným předpokladem k zachování populace obojživelníků. Takto bylo přistoupeno k obnově tůňky pro evropsky významné druhy čolka karpatského, čolka horského a kuňku žlutobřichou ve Velkých Karlovicích v údolí Babská, na Slovačici v Huslenkách nebo na lokalitě U Červených v Malé Bystrici. I tato obnova provedená na části mokřadů se na základě mo-



Nový rybníček ve Vidči

nitoringu populace obojživelníků ukázala být prospěšná.

I kaluž může být domovem

Přestože je každoročně do opatření tohoto typu investováno nemalé úsilí a množství finančních prostředků, zdaleka to nestačí na pokrytí ztráty přirozeně se vyskytujících mokřadních biotopů v krajině. Podmínkou zlepšení stavu je citlivější přístup všech subjektů využívajících krajinu a ochrana všech drobných vodotečí, tůňek, kalužin u cest a v příkopech, prameništích a mokřadů na podmáčených loukách. Bez tohoto přístupu se i v Beskydech dříve tak běžná kuňka stane v brzké době skutečně ohroženým druhem. ■

Malý Javorník a Losový – nové rezervace

Správa CHKO Beskydy

Koncem minulého roku byla vyhlášena Přírodní rezervace **Malý Javorník**. Rezervace leží na úbočí stejnojmenné hory v k.ú. Karolinka a má rozlohu 27,44 ha. **Chrání rozvolněné, přírodě blízké bučiny ve vrcholových partiích hřebene Javorníků**, který měl v minulosti podobu rozsáhlých pastvin a pastevních lesů. Biotop tvořený rozrůzněnými lesními porosty se světlinami a významným podílem narušených a odumřelých stromů vytváří vhodné podmínky pro řadu ohrožených a vzácných živočichů. Území je netradiční i z hlediska vlastnických poměrů, protože



79% rozlohy bylo vykoupeno od původních vlastníků Agenturou ochrany přírody a krajiny ČR z finančních prostředků Ministerstva životního prostředí.

Ve Vsetínských Beskydách, v katastru obce Huslenky, přibýlo další chráněné území – **Losový**. Území o rozloze 14,5 ha luk a pastvin, s ochranným pásmem o rozloze přes 21 ha, bylo vyhlášeno pro své přírodní hodnoty v kategorii přírodní rezervace. **Chrání zachovalý ekosystém pohánkových pastvin, teplomilných trávníků a mezofilních ovsíkových luk**. Na ně jsou vázány jak vzácné rostliny z okruhu vstavačovitých, zejména nadregionálně významný vstavač osmahlý, tak živočichové, především teplomilné druhy jako např. motýl modrásek černoskvrný. O zachovalosti a významu tohoto území svědčí výskyt celé řady dalších vzácných a ustupujících druhů bezobratlých, jejichž další lokality nejsou v rámci regionu severní Moravy mimo Přírodní rezervaci Losový v současné době doloženy. ■



Vstavač osmahlý

Zateplování nemusí zabíjet... II.

Evžen Tošenovský

Náš soused netopýr

V minulém čísle jsme se zabývali vlivem zateplování na rorýse. Dalšími našimi létajícími „sousedy“ jsou netopýři. Ti sice nejsou na stavbách téměř stoprocentně závislí jako rorýsi, ale přesto je z 27 našich druhů na lidské stavby vázána víc jak polovina. Pět druhů se navíc běžně vyskytuje i na panelových domech a hrozí jim tedy podobná rizika jako rorýsům.

Všichni netopýři jsou chráněni zákonem, ovšem jejich zjišťování na budovách je velmi obtížné. Pozornosti lehce unikne i kolonie několika set jedinců. Nejčastěji se na městských domech vyskytují kolonie netopýra rezavého – velkého druhu, který je díky svým hlasovým projevům poměrně dobře identifikovatelný. Dalšími „městskými“ druhy jsou netopýr hvízdavý, n. večerní nebo n. pestrý.

Kde je hledat?

Netopýry lze v úkrytech na budovách nalézt (na rozdíl od rorýsů) celoročně. Záleží tedy, kdy a jak netopýři úkryt využívají. Nejdůležitější jsou letní (mateřské) kolonie s mláďaty a zimní (hibernační) kolonie – netopýři většinou nejsou schopni úkryt jednoduše opustit, nehledě na to, že vhodných úkrytů je málo. Kromě toho můžeme netopýry na budovách zastihnout i na jaře a na podzim v období tzv. přeletů. Tehdy úkryt využívají přechodně a často ho během několika dnů opouští.

Vzhledem ke své velikosti (n. hvízdavý není větší než palec) dokážou netopýři na budovách využívat daleko širší spektrum úkrytů než rorýs. Většinou jde o různé štěrby ve spárách, za oplechováním, ve ventilačních otvorech, v dilatačních spárách mezi domy apod. – stačí 1 cm široká mezer! Nutnost odborného průzkumu je zde ještě naléhavější než u rorýsů – přitom netopýry dokáže najít



Netopýr pestrý je často nalézán ve štěrbinách panelových domů (zejména v období přeletů a v zimě)

pouze zkušený zoolog s potřebným vybavením. Pro posouzení je často nutné průzkum během roku zopakovat a navrhnout vhodný postup stavebních prací a konkrétní opatření. Netopýři naštěstí ochotně přijímají instalované budky. Ideální je zabudovat je přímo do vrstvy zateplení – jejich instalace je velmi jednoduchá a jsou levné. Pro netopýry je ale nejdůležitější zachovat stávající úkryty nebo náhradní úkryty umístit co nejbližší původním. Netopýři se totiž orientují podle vynikající prostorové paměti.

Netopýr na staveništi

Největší problémy s našimi zvířecími sousedy nastanou ve chvíli, kdy se podcení příprava a kolonie se zjistí až v průběhu stavby. Pokud k tomu dojde, je nutné konzultovat další postup s odborníkem, který by měl o problému informovat i příslušný orgán ochrany přírody (na území CHKO jeho Správu). Většinou lze naplánovat postup se specifickými zásahy tak, aby kolonie chráněných druhů nebyly v přímém ohrožení i při běžících pracích. Občas je ale nutné stavební práce alespoň na části budovy odložit na „bezpečnější“ období. Tím je doba od konce srpna do začátku listopadu. Rorýsi již tehdy nehnízdí a netopýři kolonie jsou relativně mobilní a není problém s jejich přesunem.

Z výše uvedeného je zřejmé, že podcenění předchozí přípravy (neprovedení průzkumu) se může investorovi citelně prodražit – odpovědnost za bezpečí zvířecích nájemníků má totiž vlastník, případně realizátor stavby.

Pod jednou střechou

Rekonstrukce budov, včetně zateplování, jsou jistě velmi pozitivním krokem. Jen bychom neměli zapomínat i na možná rizika pro naše nejbližší sousedy. Bezohledná likvidace bezbranných, zajímavých i vzácných (a na pohled překvapivě roztomilých) tvorů určitě není dobrým vysvědčením rozvinuté společnosti.

Pokud tedy nechceme sledovat přírodu jen na obrazovkách a monitorech, bylo by dobré se zamyslet a věnovat krapet úsilí pro zachování kousku naší přírody. Rozhořčovat se nad kácením pralesů a mizením druhů ve vzdálených zemích je daleko „pohodlnější“ než udělat něco pro druhy, které s námi žijí doslova pod jednou střechou. Museli bychom totiž trochu slevit z našeho pohodlí a hledat řešení, která umožní zachovat si přírodu v našem blízkém okolí – i ve městech. ■

Autor článku působí na Přírodovědecké fakultě Univerzity Palackého v Olomouci a je koordinátorem projektu „Pod jednou střechou“. (Redakčně upraveno).



Na mnoha starších budovách se nacházejí podstřešní větrací otvory využívané celoročně netopýry jako úkryty nebo rorýsy k hnízdění



Při zateplování budov, které v posledních letech probíhá masovým způsobem, jsou větrací otvory zakrývány bílými kruhovými krytkami. Je to zdůvodňováno estetizací objektů a zamezením vnikání nežádoucích živočichů (vosy apod.)



Ochrana přírody požaduje, aby podstřešní otvory nebyly při zateplování zakrývány. Pokud chce žadatel otvory estetizovat, může použít z krytky bílou kruhovou objímku, ale bez mřížky. Tak zůstanou otvory funkční pro netopýry i rorýsy

Pořadatelům hromadných (nejen sportovních) akcí v CHKO Beskydy

Jiří Lehký

S růstem životní úrovně nám přibývá i volného času. Je přirozené, že hodně lidí chce volný čas trávit sportem venku, a řadu z nich to logicky táhne do hor. Díky tomu pozorujeme v Beskydech intenzivní rozvoj outdoorových aktivit – jak individuálních, tak hromadných. Zároveň s tím ovšem narůstá i objektivní potřeba chránit to, „co nám z přírody ještě zbylo“. Dnes už nejde jen o naše české „rodinné stříbro“ – Beskydy patří k přírodnímu dědictví celého kontinentu. V následujících řádcích uveřejňujeme doporučení pro pořadatele hromadných akcí v CHKO Beskydy.

Obecné podmínky

Všichni návštěvníci chráněných území by měli respektovat jejich základní ochranné podmínky (pravidla). Nejpršnější platí v národních přírodních rezervacích – zde je prakticky možné vstupovat pouze po značené stezce. Méně striktní jsou pravidla pro přírodní rezervace a památky, ale i zde má příroda přednost před sportovními aktivitami. Upozorňujeme např. na zákaz rušení živočichů v rezervacích – především pozor na ozvučení, příp. hudební produkci v prostoru startu a cíle pokud je blízko PR. Z omezení obecně platných v celé CHKO vybíráme např. zákaz vjezdu motorovými vozidly mimo silnice, místní komunikace a místa vyhrazená Správou CHKO.

Jak plánovat závod v CHKO Beskydy

- Velké sportovní akce¹, především ty déletrvající, je možné pořádat pouze mimo období toku a hnízdění ptáků a vyvážení mláďat savců, tj. **mimo období 15. 3.–30. 6.**
- Menší akce¹ konané v období 15. 3.–30. 6. je možné konat **pouze ve dne** – tj. čase vymezeném hodinou po východu a hodinou před západem slunce.
- Závodů v orientačním běhu apod. s pohybem lidí „mimo značky“ se mohou konat jen mimo přírodní rezervace a památky a vymezené „klidové oblasti“.
- Zázemí závodu lze umístit jen tam, kam se dá bez potřeby výjimek dojet autem, nejlépe pod horami. Na horách je vhodné využívat tradiční rekreační místa (Pustevny, Visalaje, Bílá...). Ale i zde je třeba omezit hlasitou hudbu, moderování do mikrofonu; světelné efekty, ohňostroje apod.

1 „velikost“ či význam akce určí Správa CHKO na základě posouzení místa konání, charakteru akce, délky trvání, počtu účastníků, výskytu chráněných druhů živočichů a příp. dalších hledisek.



Foto: J. Smekal (www.jansmekal.cz)

- Značení tratí bude dočasné a bude odstraněno do 3 dnů od skončení závodu.
- Pokud bude závodníkům či divákům nabízeno občerstvení, musí zde být adekvátní počet WC.
- Naplánovat nakládání s odpady vzniklými při akci (zajistit nejen sběr, ale i třídění; provést úklid odpadků na trase závodu do 3 dnů).
- Dopravní auta využívat jen v nejnútnejší míře, pouze pro pořadatele, řádně označená.

Jaká povolení jsou obvykle potřeba

- Souhlas ke konání hromadné sportovní akce ve vybraných přírodních rezervacích (PR Smrk, PR Travný, PR Velký Polom aj.).
- Výjimka ze zákazu vjezdu a setrvání vozidel mimo silnice, místní komunikace a vyhrazená místa.
- V případě cyklistických soutěží je většinou potřebná výjimka ze zákazu pořádat tyto soutěže v 1. a 2. zóně CHKO. V současnosti je síť tras v 1. a 2. zóně, kde jsou závody povolovány již stabilizovaná, a nepočítá se s povolováním soutěží v nových lokalitách.
- Povolení ke konání hromadné akce v lesích či na lesních pozemcích. Toto povolení ve státních lesích vydávají Krajská ředitelství LČR s. p.

Pár tipů pro pořadatele

- Kontaktujte Správu CHKO Beskydy minimálně 3 měsíce před akcí; u nových akcí předtím než je zveřejníte. Informujte se, zda budete potřebovat nějaká povolení či souhlasy.
- Buďte připraveni změnit plán (trasu, termín, počet závodníků) – připusťte si myšlenku, že chráněná území jsou tu sice pro lidi, ale nejen pro ně.
- Jednejte férově – když oznámíte, že poběží „asi tak 50 lidí“ a nakonec jich startuje 300, musíte pro příště počítat s nedůvěrou ochranářů.
- Při navrhování trasy závodu co nejvíce využijte trvale přístupných (značených) tras.
- Trasu časově delších závodů navrhňte tak, aby noční část nevedla přes přírodní rezervace a jádrová území ptačích oblastí.
- Pro umístění občerstvovacích stanic apod. servisu náročného na materiál využijte místa, kam se dá běžně dostat autem.
- Dohodněte si termínovku s pořadatelem podobných závodů v regionu – při respektování uvedených pravidel je počet dnů, kdy lze některé akce pořádat omezen.

Lidem není stav jejich okolí lhostejný

Radim Živocký

Desetinásobný nárůst zájmu o dobrovolnou práci zaznamenala v minulém roce nezisková organizace ČSOP Salamandr. Je zjevné, že lidé cítí zodpovědnost za stav přírody v jejich okolí a mají potřebu jednat.

S ústupem hospodaření často dochází k zániku cenných luk a pastvin, které spolu s lesy vytváří charakteristický ráz Beskyd. Salamandr, který dlouhodobě pečuje o zdejší krajinu, je zájmem veřejnosti příjemně překvapen. Dříve bylo výjimečné, že někdo projevil zájem zapojit se sám od sebe. Nyní se dokonce hlásí i firmy. Na vzestupný trend obliby dobrovolnictví Salamandr reaguje a navazuje spolupráci s novými příznivci.

Úklid luk na Vápence ve Vidči nebo na Domořazských loukách. Sběr odpadků na hřebeni Radhoště nebo kolem řeky Morávky. Výsadba původních stromků – jedle, buku a tisu do beskydských lesů nebo podpora revitalizované

říčky Kněhyně na Prostřední Bečvě. To jsou příklady území, kde již proběhly akce s dobrovolníky.

Dobrovolná práce je prospěšná pro obě strany. Ochránci přírody mohou pečovat o více lokalit a dobrovolníci mohou navázat nové sociální i pracovní kontakty. ■



Dobrovolnické akce podporují například Visegrad Fund nebo Nadační Fond Hyundai a Nadace Open Society Fund Praha.

Nové poznatky o výskytu kočky divoké v Beskydech

Miroslav Kutal, Michal Bojda, Jana Pospíšková

Kočka divoká patří mezi nejméně známé druhy našich šelem. V Česku dlouho neexistoval hodnověrný doklad o jejím výskytu od roku 1952, kdy byla prokazatelně zastřelena v Krušných horách. Z Beskyd jsou poslední doložené zástřeby datovány z 20. let minulého století, tedy zhruba před devadesáti lety. Přestože i v druhé polovině 20. století i později se objevila řada pozorování údajných koček divokých, žádný případ nebylo možné ověřit.

Doložit výskyt naší nejbližší kočkovité šelmy se podařilo až pomocí moderní techniky. V září 2013 zaznamenala fotopast Hnutí DUHA Olomouc v katastru obce Valašská Senice kočku podezřelého mourovatého zbarvení. Snímek neumožňuje podrobnější analýzu, ale přesto fotopast zachytila nejdůležitější znaky pro determinaci: charakter ocasu, zářný pruh a celkové zbarvení. Fotografie byla nezávisle konzultována s evropskými odborníky, zabývajícími se výzkumem kočky divoké i terénními zoology ze Slovenska. Všichni se shodli, že s největší pravděpodobností se skutečně jedná o kočku divokou.

Vzhledem k tomu, že kočku divokou se za 5 let beskydského fotomonitoringu podařilo zachytit jen jednou, domníváme se, že se jedná pouze o migrujícího jedince, nejspíše ze Slovenska. Například ve slovenském Záříčí je kočka dokladovaná ještě v 90. letech minulého století a ve Strážovských vrších je možné tuto vzácnou kočkovitou šelmu potkat i dnes. Dodejme ještě, že podobně jako v Beskydech se

Staňte se dobrovolníky pro Beskydy!

Proč?

Můžete pomoci s péčí o zajímavé lokality a se záchranou vzácných rostlin a zvířat. Zažijete netradiční akci, doplníte si životopis a třeba navážete nové kontakty. Dobrovolnictví je jednou z možností jak podpořit neziskové organizace. Není třeba oplývat znalostmi o přírodě, důležitější je nadšení a trocha fyzické zdatnosti.

Co můžete podpořit?

- doplňování původních dřevin do lesů
- výsadbu alejí a ovocných stromů
- údržbu luk, pastvin a mokřadů
- vyčištění potoků a řek
- monitoring vzácných druhů živočichů a rostlin

Ozvěte se nám: ČSOP Salamandr, Tvarůžkova 1805, 756 61 Rožnov pod Radhoštěm, tel. +420 571 613 241, e-mail: salamandr@salamandr.info, stránky www.salamandr.info, Facebook: CsopSalamandr.

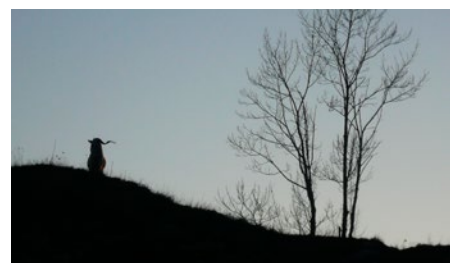
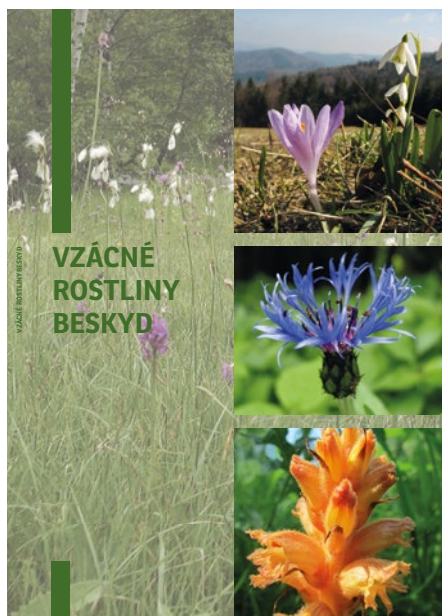
podářilo pomocí fotopastí zaznamenat výskyt kočky divoké už o dva roky dříve v Národním parku Šumava.

Vzhledem k probíhajícímu mapování koček divokých (www.felissilvestris.ic.cz), jehož koordinátorkou je Jana Pospíšková, jsou další informace o možném výskytu tohoto druhu na území ČR vítány na adrese jana.pospiskova@email.cz. ■



Vzácné rostliny Beskyd

Jedinečná, 80 stránková brožura představuje přehledně a zajímavě 64 vzácných rostlin CHKO Beskydy. V úvodních kapitolách jsou popsány jednotlivé biotopy, kde rostliny můžete hledat. Celé to trochu vypadá jako atlas, ale atlas to není. U každé rostliny je mapka, krátký popis výskytu a vždycky nějaká zajímavost, kterou v obyčejném atlase nenajdete. Publikaci *Vzácné rostliny Beskyd* vydal ČSOP Salamandr ve spolupráci se Správou CHKO Beskydy. Brožura je postupně dodávána do knihoven a odborných institucí v CHKO. Zájemci ji mohou získat také v sídle Správy CHKO Beskydy v Rožnově p. R. (Ohr)



Karpatské dědictví – lidé, příroda, kultura

Přijďte se podívat na výstavu Karpatské dědictví – od 3. dubna do 28. září 2014 v Zámku Kinských ve Valašském Meziříčí. Multimediální „zážitková“ výstava je zaměřena na Karpaty – nejrozsáhlejší horský systém Evropy. Přestože Karpaty zasahují na území České republiky pouhými 3% své rozlohy, jedinečná příroda i kultura karpatské části nezaměnitelně dotváří obraz celé republiky.

Muzeum regionu Valašsko, které pořádá výstavu ve spolupráci s ČSOP Salamandr, odkrývá své depozitáře a přibližuje tak výsledky dlouholetých průzkumů karpatské přírody, krajiny i kultury. Na výstavě na vás čekají historické i současné fotografie krajiny, krátká videa, detailní záběry vzácných rostlin a zvířat, tradiční stavby a obyvatelé napříč celým karpatským obloukem.

Čeká na vás také pohled do karpatského pralesa, ve kterém žijí velké šelmy jako vlk, rys, či medvěd, ale také kočka divoká, datlík tříprstý, výr a další zvířata, která známe spíš z fotografií. Karpatské rostliny „jako živé“ najdete zakonzenované do průhledné pryskyřice. A k tomu samozřejmě mnoho zajímavých informací a interaktivní hry pro děti od 2 do 99 let!

Zdroj a více informací na www.muzeumvalassko.cz. (Kut)

Časy a mapy se mění... Vsetínské Beskydy

Horskému hřbetu Bumbálka – Soláň – Vsetín – Valašské Meziříčí, v mapách dosud označovaném jako Vsetínské vrchy se vrací název Vsetínské Beskydy. Je to název logický – většina lidí odjinud sem stejně jezdí jako do Beskyd. A také je tradiční – byl používán do 70. let minulého století. Počátkem letošního roku jej schválil Český úřad zeměměřičský a katastrální. Takže v nových turistických průvodcích už najdeme: „Vítejte ve Vsetínských Beskydech“.

Dopravní nehody - srážky se zvěří

- takový název má mapa České republiky, v měřítku 1 : 520 000, kterou v roce 2013 vydalo Centrum dopravního výzkumu. Mapa ukazuje místa na pozemních komunikacích, kde se koncentrují dopravní nehody, při kterých došlo ke střetu vozidla se zvířetem. Údaje pochází z databáze dopravních nehod Policie České republiky za období 2007 – 2012.

V beskydském regionu jsou jako kritická místa vyznačeny úseky mezi Zašovou a Hrachovcem, Hovězím a Huslenkami a více úseků v okolí Frenštátu p. R., Frýdku–Místku, Trínce a Jablunkova. Nejčastěji dochází ke střetu se zvěří v místech migračních koridorů. Mapu s řadou doplňkových textových informací si můžete stáhnout na <http://girosaf.cdvinform.cz/mapa-zver-formular/>. (PoM)

Černý nebo bílý? Ptákem roku jsou oba

Řeč je o čápech, kteří se stali ptáky roku 2014. Čápa bílého většina z nás bezpečně pozná, stejně jako jeho velká hnízda na komínech či stožárech. Zato čáp černý žije spíše skrytě, vyhledává přírodě blízké lesy. Přestože nepatří čápi mezi nejhroženější druhy, ukazují nám, jak se svět kolem nás mění. Bílí čápi postupně opouštějí úrodné nížiny zaplavené zemědělskými chemickými přípravky a stěhují se výše do hor, což jim usnadňuje i změna klimatu. Naopak černí čápi se z dříve plachých lesních ptáků, které bylo těžké jen zahlédnout, stávají stále běžnějšími a nezřídka se s nimi setkáme i na potoce uprostřed vesnice.

Česká společnost ornitologická spustila v březnu speciální „čapí web“ <http://cap.birdlife.cz>. O čápech tu najdete množství informací a zajímavostí. Můžete se také aktivně zapojit do jejich sčítání, spoluvytvářet atlas čapích hnízd nebo zjistit jak jim můžeme pomoci. Nechybí ani vycházky za čápy, fotosoutěž, hry pro děti nebo pracovní listy pro školy.

zdroj: www.cso.cz (Kut)



Karpatské dědictví
příroda, lidé, kultura



zámek Kinských ve Valašském Meziříčí
3. 4. – 28. 9. 2014

kontakt: 571 611 764, www.muzeumvalassko.cz

130 let
Třetí tisíciletí

Jako vejce vejci

Výstava, která probíhá od 17. dubna do 18. srpna 2014, zaměřená především na ptačí snůšky, představí vejce několika desítek ptačích druhů. K vidění jsou vejce pěvců, dravců, sov, pštrosů, kukačky a mnoha dalších druhů. Prohlédnout si můžete také preparáty ptáků. Návštěvník se dozví, co to vlastně vejce je, jak vzniká, jak moc si jsou vejce různých druhů ptáků podobná, či vejce je největší na světě nebo jak hnízdí ptáci. Každý bude moci sám posoudit, nakolik platí rčení „podobný jako vejce vejci“. Výstavu pořádá Muzeum Beskyd Frýdek-Místek, více informací na: www.muzeumbeskyd.com. (Kut)

Botanika na sjezdovkách

21. června organizuje Správa CHKO Beskydy ve spolupráci s Moravskoslezskou pobočkou České botanické společnosti exkurzi na hřeben Soláně ve Vsetínských vrších.

Sraz je v 9 hod. na zastávce Hutisko-Solanec, sedlo - Čarták. Druhově bohatým, orchidejovým loukám říkal botanik Gustav Řičan „pralouky“. V minulosti se kosily a pásly, dnes se na nich lyžuje. Přesto, či právě proto tady dodnes potkáme vřetivku měsíční, vemeníček zelený, mečík střechovitý, pětiprstku žežulník, hadí jazyk obecný, hruštičku okrouhlostou, hlavinku horskou a další poklady beskydské květeny. Pojďte se obdivovat s námi!

Vedoucí exkurze je Marie Popelářová, nahlaste se, prosím na mail: marie.popelarova@nature.cz, nebo tel.: 724 827 167.

(PoM)



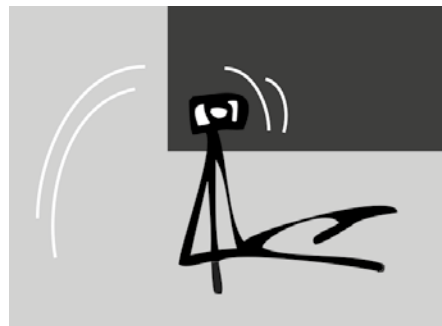
Fotosoutěž Valašská krajina

Unikátní horská krajina, kde vedle sebe žijí lidé a řada zvířat a rostlin, které jinde nevidíte, nabízí fotografům opravdu širokou paletu témat. I když dnes můžeme spatřit pouze střípky toho, co znali naši rodiče, stále je co fotografovat...

V letošním roce se opět můžete zúčastnit fotosoutěže Valašská krajina, která probíhá již více než deset let. Vybrané fotografie budou vystaveny tradičně na podzim v Karlovském muzeu ve Velkých Karlovicích.

Plánujeme pro vás rozšíření soutěže například o možnost zaslání fotografií z mobilního telefonu nebo on-line hlasování pro nejlepší fotografie. Sledujte informace na stránkách www.valasskakrajina.cz/fotosoutez a zapojte se také!

(Kut)



Za přírodou Lomné po nové stezce

U příležitosti Evropského dne parků (23. 5.) bude v Dolní Lomné otevřena nová naučná stezka – Stezka krajinou dávných horalů. Vyrazit na ni můžete, tak jako dříve na NS Mionší – tj. z parkoviště na Matyščině louce. Relativně malé panely na 7 zastaveních nabízí fiktivní setkání s místními horaly a jejich příběhy o těžkém životě v krásné, ale drsné přírodě zdejších hor někdy na přelomu 18. a 19. století. Cca 4km dlouhá stezka nabízí nádherné výhledy, kousek „pralesa“, informace navíc formou QR kódů i občerstvení cestou v chatě Polana. Končí v sedle pod Malou Kykulou, odkud se můžete vrátit, nebo pokračovat k chatám na Kozubové či Kamenitém. Pokud na stezku vyrazíte s dětmi, můžete využít pracovní listy; pro cizince jsou k dispozici anglické a polské texty.

Současně s novou stezkou zde obec otevře nové informační centrum a nabídne i další aktivity, jako např. zoodvorek s domácími zvířaty či Zbojnické chodničky – přírodní překážkovou dráhu. Vznikne tak zajímavý turistický cíl, který nabídne příjemné a užitečné trávení volného času v přírodě.

(Leh)

1 STEZKA KRAJINOU DÁVNÝCH HORALŮ

KAM JEZDÍ FORMANI

Sotva jsme vyšli, už potkáme formana Skandera. Jede s povozem plně naloženým dlouhými kmeny, který táhnou dva silní koně, oba grobláci. Zastavil u nás, prý jestli nechceme svát.

Dnes jedu jenom do Jablunkova, většinou vozím až k Těšínu, někdy až k Ostravě. Vpředu železa spotřebuje spousta dřeva. A doly také. Jo, vídání, dřevo je dnes nejdůležitější. Tyhle hory nemají větší bohatství. Taký jsou díky tomu lepší cesty. Dřvo se jezdilo spulati, čisto korytem potoka.

Najde, a krajina se hodně změnila. Na mnoha bývalých sádkách už dnes roste les. Ale to je dobře, aspoň bude co vidět. Co jezdím se dřevem, je to lepší život než dřív na poli, kde se stejně nic neurodilo.

Skandera je hovorný člověk. Povídá a povídá, jako by dnes už ani nikam nejel. Ještě chvíli trvá, než se nám podaří ukončit příběh jeho slov, abychom mohli pokračovat dál. Ale zase jsme se toho od něj na začátku hodně dověděli.



Co formani dělají? Formani dřevem, ať už jako tzv. (SFT) začne jízdu dřív, a Těšín na Slovensku, odbočka na dlouhých kmenů a kmenů povozem. Těšín formani je silnější jen dřevem a kmeny dřeva v povozu. Skandera je velký povozem povozem formani dřevem. A také formani, že vřetivku a vřetivku povozem povozem povozem dřevem. Takže formani povozem povozem povozem povozem povozem.

Pomozte nám prosím chránit kříd hor – jen tak budete moci potkat plaché obyvatelé lesů a luk.

Děkujeme.



AGENTURA OCHRANY PŘÍRODY A KRAJINY

BESKYDY – zpravodaj chráněné krajinné oblasti /Ročník XI, číslo 1/2014. / Vychází 2–4x ročně / Vydává ČSOP Salamandr (ČSOP Salamandr, Tvarůžkova 1805, 756 61 Rožnov pod Radhoštěm, tel.: 571 613 241, e-mail: salamandr@salamandr.info, IČ 702 38 723) ve spolupráci se Správou CHKO Beskydy (571 654 293, beskydy@nature.cz). / Náklad 1000 výtisků. / Číslo vyšlo v květnu 2014 v Rožnově pod Radhoštěm. Zpravodaj je vytištěn na papíře s certifikátem FSC/ Tisk: PROprint, Český Těšín / Grafika: sumec+ryšková, Rožnov p. R. / NEPRODEJNÉ

Autoři článků, u kterých není jinak uvedeno, jsou pracovníky Správy CHKO Beskydy nebo ČSOP Salamandr / Zodpovědný redaktor: Petra Kutilková (ČSOP Salamandr)/ Vedení redakční rady: Jiří Lehký (Správa CHKO Beskydy), Marie Popelářová (Správa CHKO Beskydy).

Autoři fotografií: V. Bajer, D. Bartošová, K. Brož, F. Jaskula, J. Hradecký, P. Chytil, J. Janeček, J. Koleček, M. Konupka, P. Konupka, M. Kubín, P. Kutilková, L. Ohryzková, M. Poloha, P. Popelář, M. Popelářová, M. Saladyga, J. Smekal, V. Škarpich, M. Škrott, P. Wolf, archiv Hnutí DUHA Olomouc a archiv Města Karolinka.

BESKYDY – zpravodaj chráněné krajinné oblasti je periodickou tiskovinou evidovanou pod MK ČR E 17444

Karolinka – město skla a vody



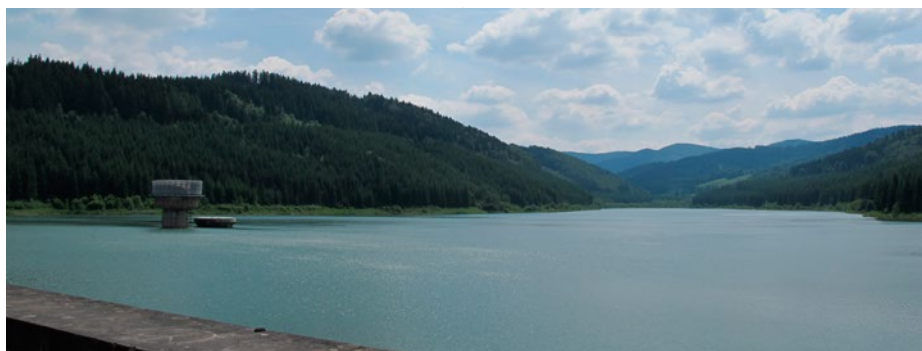
Město Karolinka leží v údolí Vsetínské Bečvy, mezi Vsetínskými Beskydy a Javorníky.

Samotný znak města představuje jeho hlavní dominanty – skleničkou je znázorněna tradiční sklářská výroba. Modré vlnky se stříbrnou konturou znázorňují přehradu na pitnou vodu a zelené pozadí znázorňuje přírodu – hory Javorníků a Beskyd.

Dříve byla Karolinka součástí Nového Hrozenkova. V roce 1949 vznikla samostatná obec a roku 1998 se z Karolinky stalo město. Svůj název Karolinina Huť (později Karolinka) získalo město podle skláren. Výroba skla je zde již minulostí, pece vyhasly v roce 2005.

Výraznou stavbou, která vás upoutá u hlavní cesty, je novodobý kostel Panny Marie Karmelské. Nachází se v něm největší dřevěná socha Madony v České republice měřící 253 cm. V okolí města najdeme také několik zachovalých dřevěnek, nejvíce v údolí Račkov.

Zdejší život významně ovlivnila kromě skláren i přehrada Stanovnice. Stavěla se přes deset let a zásobuje pitnou vodou velkou část okresu Vsetín a částečně Zlín – přibližně 80 000 osob. Přehrada i okolí je zařazena do I. zóny CHKO, tedy přírodně nejceněnějších území.



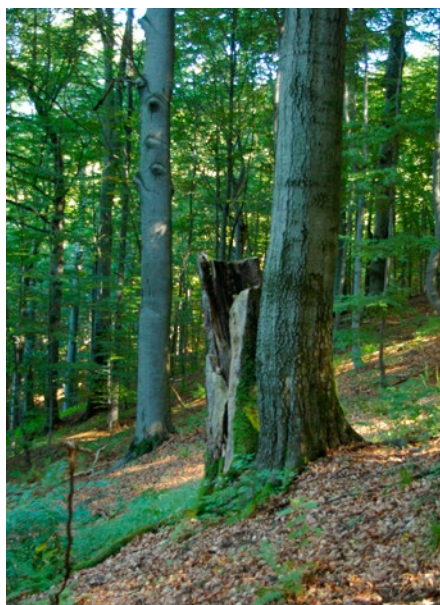
Přehrada Stanovnice

Město se může pyšnit svými přírodními hodnotami. Celé leží díky zachovalým lesům v Ptačí oblasti Horní Vsacko. Svá hnízdiště zde mají například čáp černý nebo strakapoud bělohřbetý.

Najdeme zde také tři přírodní památky, ke kterým se může pohybovat i rys ostrovid: Smradlavá, Vachalka a Skálie. Ve Skáli – jak už jméno napovídá, najdeme suťový les s balvanů a drobnými skalkami. Smradlavá a Vachalka jsou jedlobukové lesy ponechány přirozenému vývoji. Umožňují tak sledovat přirozenou dynamiku lesa a slouží zároveň jako domov pro řadu bezobratlých, ptáků i hub, kteří využívají odumírající dřevo, které jinak v hospodářském lese téměř nenajdeme.



Přírodní památka Skálie



Přírodní památka Vachalka

Na své si v Karolince přijdou místní i turisté. Zdejší krajina je ideální pro pěší procházky nebo výlety na kole po Cyklostezce Bečva. Také kulturní vyžití je zde bohaté, už jen při tradici Valašského národního divadla.

Otázky pro paní starostku Marii Chovanečkovou:



V posledních letech je snahou podporovat cestovní ruch na Horním Vsacku. Jaké vidíte klady a záporny?

Jako klady rozvíjejícího se cestovního ruchu vidím určitě propagaci našeho regionu, rozšíření počtu pracovních příležitostí a podporu podnikání v regionu. Také můžeme na cestovní ruch získávat dotace z Evropské unie. Naši oblast velmi pomohla zhodnotit realizace Cyklostezky Bečva.

Přehrada Stanovnice zásobuje vodou mnoho obcí, jak ovlivňuje vaše město?

Naše město má vlastní studny, vodovodní a kanalizační řád.

V čem si myslíte, že je vaše obec výjimečná, co jedinečného může nabídnout?

Naše obec, následně pak město, je výjimečné dobou svého vzniku – jsme nejmladší na Valašsku. Máme strategickou polohu. Navíc je naše město známé historií sklářství. Letos se bude otevírat nové Muzeum sklářství v Karolince. Máme tu krásnou přírodu, bohaté sportovní a kulturní vyžití.

Tento zpravodaj byl vytištěn v rámci projektu „Program péče o ohrožené druhy rostlin karpatských toků“, který je realizován za finanční podpory Programu švýcarsko – české spolupráce a projektu „Morávka lidem, lidé Morávce“ podpořeným Nadačním Fondem Hyundai a Nadací Open Society Fund Praha. (Více na www.salamandr.info/projekty)