

Úvodem

Vážení čtenáři,

dostáváte do rukou první číslo našeho elektronického věstníku. Rádi bychom touto cestou oslovili zejména ty, kteří v Chráněné krajinné oblasti Pálava žijí, hospodaří, přispívají svým dílem k rozvoji regionu nebo mají zájem o místní jedinečnou přírodu. Uvědomujeme si, že o úspěchu nebo neúspěchu i těch nejlepších záměrů mohou rozhodovat maličkosti; zcela jistě však platí, že dobrá spolupráce a vzájemné pochopení všech zainteresovaných pomáhá překonávat překážky, které v dnešní hektické době všichni řešíme.

Mnoho záměrů, které považujeme za přínosné pro přírodu i pro život lidí v regionu nemůžeme realizovat sami, ale mohou je s podporou evropských nebo národních dotačních programů uskutečnit obce nebo soukromé subjekty. S potěšením mohu konstatovat, že zejména obce reagovaly velmi vstřícně na naši nabídku spolupráce při přípravě projektů do 42. výzvy Operačního programu Životní prostředí. Ne všechno je však nutné nebo účelné řešit penězi, nebo naopak úředními omezeními. Nechceme jen přihlížet, jak mizí z úpatí Stolové hory meruňkové sady. Ve spolupráci s vinaři hledáme způsob, jak vytvořit optimální mozaiku sadů a vinic. Musím ocenit zájem o řešení problému a vstřícnost, které projevíli významní vlastníci pozemků, jejichž přístup, ale i cit pro krajinu, je v tomto případě nejdůležitějším činitelem.

Dobrá spolupráce však není možná bez vzájemné informovanosti. Proto jsme se rozhodli nabídnout touto formou informace, o nichž si myslíme, že by mohly být zajímavé. V tomto e-věstníku mj. zjistíte, jak je možné, že je v národní přírodní rezervaci provozováno padákové létání. V každém čísle se milovníci přírody mohou dozvědět něco o našem přírodním bohatství. O obsahu a datu vydání dalšího e-věstníku rozhodnou především Vaše reakce a dotazy. Děkujeme, že se zejména o kritické postřehy, které k naší činnosti můžete mít, podělíte i s námi.

Stanislav Koukal
vedoucí Správy CHKO Pálava a KS Brno

Od subjektů z Podpálaví přijaty žádosti o dotaci v objemu 157 milionů Kč ve 42. výzvě OPŽP



Pátek s datem 23. 11. 2012 se stal zásadním dnem pro velký počet lidí z mnoha různých oborů a doslova ze všech koutů celé republiky. Zástupce obcí, občanská sdružení, fyzické osoby, pracovníky orgánů státní správy, odborné znalce či projektanty spojovala společná snaha přispět svým dílem k včasnému odevzdání žádostí o dotaci do Operačního programu Životní prostředí, 6. osy.

Tento program se blíží ke konci svého programového období. Není proto divu, že kdo mohl, snažil se využít jednu z posledních možností získat financování pro svůj záměr. Nakonec se mezi více než 150 žádostmi z Jihomoravského kraje objevily také žádosti obcí Sedlec, Horní Věstonice, Klentnice, Perná, Bulhary a Města Mikulov. Všechny tyto záměry budou v právě probíhajícím bodování hodnoceny díky své poloze v CHKO Pálava nejvyšším počtem bodů v kritériu „lokalizace“, což významně zvyšuje jejich šance na úspěch. Pokud i v dalších neméně důležitých kritériích získají



dostatečný počet bodů, například díky kvalitnímu zpracování záměru a přínosu pro druhovou rozmanitost, je velmi pravděpodobné, že budou ve finále významnou měrou financovány z prostředků EU. Mezi další akce v nejbližším okolí patří hned dva přínosné záměry Obce Jevišovka, žádost Městysu Drnholec a jeden záměr občanského sdružení v k.ú. Pasohlávky. Na projekty, které by měly být realizovány na Pálavě nebo v mikroregionu Mikulovsko, byly podány žádosti v celkové hodnotě 157,4 mil. Kč s předpokládanou spoluúčastí pouhých 8,9 mil. Kč.

Naše poděkování patří všem, kteří se podíleli na pečlivé přípravě projektů. Také AOPK ČR se vynasnaží být nadále nápomocna, ať už zajištěním konzultací při tvorbě záměru, či pomocí s kompletací žádosti o dotaci, aby byly šance na úspěch akce co největší.

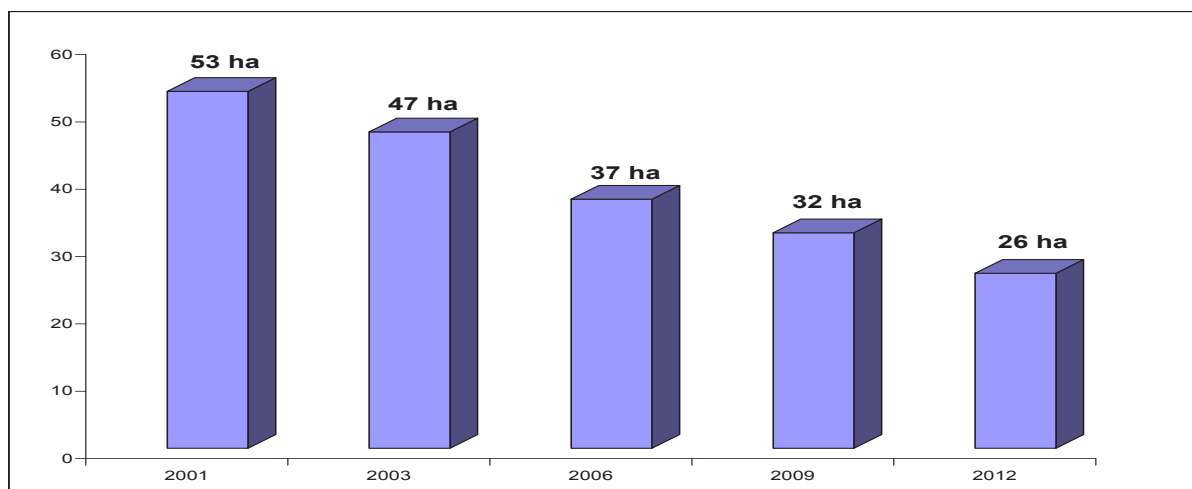
Žadatel	Název akce	celková částka (mil. Kč)	spoluúčast žadatele (mil. Kč)
Projekty navrhované plně nebo částečně na území CHKO Pálava			
Obec Sedlec	Sedlec u Mikulova – naučná stezka Slanisko u Nesytu	1,8	0
Obec Horní Věstonice	Realizace prvků ÚSES – Horní Věstonice	5,3	0
Obec Klentnice	Obnova klentnických sadů, prvky ÚSES	4,2	0
Obec Perná	Propojení NRBC Pálava a RBC Dunajovické vrchy	6,2	0
Město Mikulov	Revitalizace zeleně v Mikulově	6,5	1,6
MORAVIA VIRIDIS, o. s.	Revitalizace zeleně veřejných prostranství v obci Bulhary	1,2	0,29
Obec Bulhary	Stabilizace svahu Bulhary	68,4	6,84
Projekty navrhované na území Mikroregionu Mikulovsko			
Obec Jevišovka	Interakční prvek IP20 v k. ú. Jevišovka	0,53	0
Městys Drnholec	Založení biocenter a prvků ÚSES v k. ú. Drnholec	47,4	0
ŠAROVEC, o. s.	Lokální biocentrum U Větrolamu - Pasohlávky	1,3	0
Obec Jevišovka	Revitalizace slepého ramene v k. ú. Jevišovka a Drnholec	14,6	0
celkem		157,43	8,73

Výčet žádostí podaných na AOPK ČR v rámci 42. výzvy OPŽP na projekty, které by měly být realizovány na území CHKO Pálava nebo na území Mikroregionu Mikulovsko.



Nahradí vinice i poslední zbytky meruňkových sadů pod Stolovou horou?

Meruňkové sady mezi obcemi Perná a Bavyry rostly ještě na začátku 90. let 20. stol. na rozloze větší než 50 ha a zaujímaly takřka celé západní úpatí Stolové hory. Ze zemědělského hlediska nemají dnes tyto sady příliš vysokou hodnotu, neboť jsou tvořeny nevhodnými odrudami a velká část stromů je ve špatném zdravotním stavu. Navíc rostou většinou v pozicích ideálních pro pěstování révy, které je v současnosti ekonomicky mnohem výhodnější než ovocnářství. Ze strany vinařů je tedy současný tlak na přeměnu nevýnosných sadů na vinice pochopitelný. Z přírodního hlediska jsou však tyto sady velmi zajímavým prostorem a poskytují řadě druhů organismů vhodné podmínky pro život. Intenzivní klučení sadů, které v posledních letech probíhá, je tedy z pohledu ochrany přírody velmi problematické. Jedním z dlouhodobých úkolů Správy CHKO je mimo jiné i ochrana vyvážené krajiny, ve které se budou jednotlivé krajinné prvky střídát. Z pohledu ochrany přírody a krajiny tedy není žádoucí, aby předchozí monokulturu meruňkových sadů během několika let zcela vystřídala monokultura vinic. Optimálním řešením by měla být mozaika, ve které se budou vzájemně doplňovat vinice s menšími bloky ponechaných sadů. Ponechání sadů, stejně jako jiné způsoby zvyšování pestrosti krajiny, však nemusí být pouze vynuceným výsledkem zamítavých rozhodnutí státní správy (např. nepovolení změny kultury), ale může vycházet i ze společného postupu vlastníků, samosprávy a orgánů státní správy a z jejich vzájemné dohody.



snižování rozlohy meruňkových sadů v letech 2001-2012 (rozloha měřena z leteckých snímků)

Proto Správa CHKO Pálava a KS Brno podpořila, po předchozím jednání s klíčovými vlastníky pozemků, zahájení jednoduché pozemkové úpravy (JPÚ) v k.ú. Perná. V rámci této pozemkové úpravy by mělo dojít k takovým směnám pozemků, které umožní ponechání alespoň části sadů (cca 10 ha) rovnoměrně rozmístěných na úpatí Stolové hory. Zároveň by JPÚ měla vlastníkům pozemků přinést benefit ve formě automatické změny kultury na vinici bez povinnosti o ni žádat. Ponechané sady by měly zůstat ve vlastnictví státu a péče o ně bude spočívat v pravidelném dosazování a ořezu ovocných stromů, pastvě nebo sečení travních porostů.





Cílovým stavem v celém prostoru mezi Pernou a Bavory by měla být mozaika vinic, sadů a lemových křovin, která poskytne jak prostor pro produkci vysoce kvalitních vín, tak místo pro pestrou škálu teplomilných rostlin a živočichů (viz níže). Pokud se tedy podaří JPÚ zrealizovat, neztratí Perná svou malebnou kulisou meruňkových sadů. Ještě větším přínosem pro krajinu než zmiňovaná JPÚ však bude, pokud zemědělci sami začnou více sázet ovocné stromy na své pozemky a celkově zvyšovat jejich pestrost tak, jak to již někteří zodpovědní zemědělci pod Pálavou řadu let dělají.

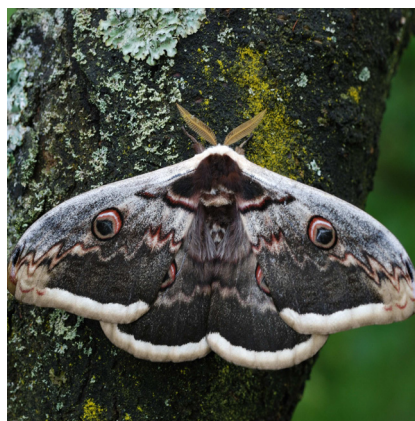
úpatí Stolové hory s vyznačením sadů, které jsou navrženy k ponechání

Z obratlovců mají staré meruňkové sady největší význam pro ptáky, zejména pak pro pěvce a pro šplhavce. Ze zvláště chráněných druhů ptáků zde můžeme pozorovat například strnada lučního, pěnici vlašskou, tuhýka obecného, bramborníčka černohlavého, žluvu hajní nebo krutihlava obecného. Další skupinou organismů, která nachází v sadech pod Stolovou horou vhodné životní podmínky, je hmyz. Z motýlů stojí za zmínku například bourovec trnkový, pestrokřídlec podražcový nebo náš největší motýl martináč hrušňový. Pokud jde o vegetaci, patří tyto sady ve srovnání s vápencovými vrchy Pálavy spíše mezi chudší stanoviště. Přesto zde nalezneme několik chráněných druhů rostlin, jako například hvězdnici chlumní, hvězdnici zlatovlásek nebo plamének přímý



strnad luční
(*Miliaria calandra*)

Žije v otevřené zemědělské krajině, extenzivní sady jsou pro něj velmi vhodným stanovištěm.



martináč hrušňový
(*Saturnia pyri*)

Největší motýl vyskytující se v ČR, jehož vývoj je striktně vázán na ovocné dřeviny.



hvězdnice zlatovlásek
(*Aster lynosiris*)

Stepní rostlina, kterou lze v meruňkových sadech najít především na světlejších místech s mělkou vrstvou půdy.

Paragliding na Pálavě v roce 2013

Paragliding patří mezi aktivity, které jsou zákonem o ochraně přírody a krajiny na území národních přírodních rezervací zakázané a pro jejich provozování je nutná tzv. výjimka z tohoto zákazu. V minulých letech Správa CHKO Pálava tuto výjimku udělila občanskému sdružení PG Pálava. Do loňského roku mohli členové tohoto sdružení létat pouze ze Stolové hory. Po zhodnocení dosavadních zkušeností vyhověla Správa CHKO Pálava žádosti o rozšíření lokalit, odkud by bylo možné si beztrestně „skočit“, o Děvín. Povolení se opět vztahuje výhradně na členy občanského sdružení PG Pálava.

Lokální intenzivnější sešlap v místech, odkud paraglidisté startují, vytváří cenné plošky obnažené půdy, které využívají k vyhřívání či rozmnožování mnohé druhy hmyzu. Správa CHKO Pálava bude ve zkušební době, po kterou bude létání z Děvína povoleno (1 rok), sledovat dopady této činnosti a závěrečné vyhodnocení pak napoví, zda povolení padákového létání na Děvíně představuje krok správným směrem.

**Pálavská flóra se představuje****Koniklec velkokvětý (*Pulsatilla grandis*)**

V těchto dnech se začínají především na slunných vápencových stráních objevovat nápadné květy koniklece velkokvětého. Tato vytrvalá rostlina z čeledi pryskyřníkovitých je jedním z prvních symbolů jara. Jedná se o vytrvalou chlupatou rostlinu, vysokou 5-30 cm, s přímou lodyhou a s přízemními listy, které se plně vyvíjejí až po odkvětu. Květy jsou vzpřímené, otevřené, nejčastěji světle fialové. Přesto, že se jedná o rostlinu zařazenou mezi silně ohrožené druhy naší flóry a zároveň chráněnou také podle evropské legislativy, máme to štěstí, že ji na Pálavě a v jejím okolí nalezneme hned na několika lokalitách. Nejpočetnější populace této rostliny (až stovky trsů) je na Stolové hoře. Dále můžeme tyto krásné rostliny obdivovat například na Svatém kopečku, Turoldu, Dunajovických kopcích, Šibeničnicku nebo na Kočičí skále. Tento druh koniklece bývá nejčastěji předmětem snah o přesazování, které jsou však v naprosté většině neúspěšné, neboť má lehce zranitelný dlouhý kořen.

Meteorologická sonda na Děvíně

Již několik let je na samém vrcholu Děvína provozována sonda ALA, která nepřetržitě sbírá základní meteorologická data. Mezi měřené veličiny patří například teplota vzduchu, přízemní teplota, teplota půdy, srážky, vlhkost vzduchu, rychlost větru nebo směr větru. Data jsou na internetu publikována s mírným zpožděním a k jejich korektnímu zobrazení postačí běžný internetový prohlížeč s aktuální verzí programu Java. Kromě aktuálních dat lze na stránkách nalézt také údaje naměřené za minulá období. Veřejnost o existenci tohoto zařízení a zejména o možnosti bezplatného získávání dat většinou neví a proto zde uvádíme přímý odkaz na stránky sondy ALA na Děvíně: <http://teranos.ala1.com/probe/probe.php?probe=11359204>

PDF verze plánů péče o chráněná území k dispozici on-line

Na internetových stránkách Správy CHKO Pálava a KS Brno jsou trvale k dispozici všechny platné plány péče o maloplošná zvláště chráněná území, která jsou v kompetenci našeho pracoviště. Plány péče jsou zde ke stažení ve formátu PDF, a to včetně mapových příloh. U většiny chráněných území jsou pak k dispozici ke stažení také aktuální verze informačních panelů instalovaných v terénu. Uvedené informace naleznete na www.palava.nature.cz v sekci ochrana přírody > maloplošná zvláště chráněná území.

Upozornění pro žadatele o dotace

Dne 15. 3. 2013 bude ukončen příjem žádostí o dotaci do Programu péče o krajinu, podprogramu B. Zároveň byl od 1. 3. 2013 zahájen příjem žádostí o dotaci z programu Podpora obnovy přirozených funkcí krajiny, který probíhá až do konce září tohoto roku. Pro více informací je možné kontaktovat Mgr. Lenku Slavíkovou (lenka.slavikova@nature.cz, 607236169) nebo využít stránky www.dotace.nature.cz.

Vážení čtenáři,

tento informační materiál nepravidelně vydává Správa Chráněné krajinné oblasti Pálava a krajské středisko Brno, která je jedním z regionálních pracovišť Agentury ochrany přírody a krajiny ČR. Na vaše dotazy, týkající informací zveřejněných v tomto e-Věstníku nebo jakékoliv jiné otázky, související s činností naší organizace, vám rádi odpovíme.

palava@nature.cz

Pro přihlášení nebo odhlášení odběru e-Věstníku můžete využít výše uvedenou e-mailovou adresu.

