

CHKO Pálava

Preventivní hodnocení krajinného rázu území

aktualizace studie



Hlavní řešitel: Lukáš Klouda

Datum: květen 2021

CHKO Pálava

Preventivní hodnocení krajinného rázu území

aktualizace studie

Hlavní řešitel: Mgr. Lukáš Klouda

Objednatel: Česká republika – Agentura ochrany přírody a krajiny ČR
Kaplanova 1931/1, 148 00 Praha 11 - Chodov

Spoluřešitelé: Ing. arch. Milan Salaba
Mgr. David Třešňák

Mgr. Lukáš Klouda

technický poradce v oblasti ŽP

Högerova 811/12, 152 00 Praha 5

tel.: 776 753 469

klouda.l@seznam.cz

Praha, květen 2021

Obsah

A Úvodní část

- A.1 Úvod, zadání a cíl práce
- A.2 Metodika a terminologie
- A.3 Charakteristika zájmového území

B Prostorová a charakterová diferenciacie území

- B.1 Úvod
- B.2 Charakteristika oblastí krajinného rázu
- B.3 Charakteristika míst krajinného rázu a delimitace pásem ochrany krajinného rázu

C Kategorizace sídel

- C.1 Úvod
- C.2 Kategorizace sídel

Použité informační zdroje

Seznam příloh

CHKO Pálava

Preventivní hodnocení krajinného rázu území

A. Úvodní část

A.1 Úvod, zadání a cíl práce

A.1.1 Úvod, zadání (předmět studie)

Aktualizace preventivního hodnocení krajinného rázu CHKO Pálava představuje pokladový krajinářský materiál zpracovaný na základě požadavku Agentury ochrany přírody a krajiny ČR. Předložená studie navazuje na materiál zpracovaný Ing. Stanislavem Wieserem v roce 2011.

Jedním z hlavních motivů tohoto typu dokumentu je v rozsahu většího územního celku (typicky s velkoplošnou zvláštní ochranou) provést jeho (vícestupňovou) prostorovou a charakterovou diferenciaci na menší prostorové jednotky a v nich definovat charakteristické vlastnosti či rysy – znaky a hodnoty krajinného rázu. Předkládaná aktualizace ponechává stávající prostorovou diferenciaci – vymezení na oblasti a místa krajinného rázu z předchozí studie (2011). V rámci nižších vymezených prostorových jednotek (místech krajinného rázu) předkládaná aktualizace oproti předchozím výstupům zpřesňuje podmínky či doporučení k ochraně krajinného rázu.

Předkládaná aktualizace se oproti předchozím výstupům detailněji věnuje problematice osídlení. Přesněji se jedná o kategorizaci obcí a zástavby na jejich území, a to v závislosti na jejich dochovanosti, zahrnující jejich bližší charakteristiku a návrh podmínek jejich dalšího rozvoje. Tato problematika tvoří větší část celé předložené studie.

Předmětem předkládané aktualizace je zpřesnění podmínek ochrany krajinného rázu v rámci vymezených míst krajinného rázu, revize a případné doplnění limitů ve vztahu k § 18 zákona č. 183/2006 Sb., o územním plánování a stavebním řádu, v platném znění (stavební zákon), v místech krajinného rázu pro volnou krajinu a vymezení ploch v území, kde bude uplatňována větší míra dohledu a při posuzování záměrů bude postupováno podle § 12 odst. 2 zákona č. 114/1992 Sb., o ochraně přírody a krajiny, v platném znění (ZOPK) (limity stanovené v rámci územních plánů (ÚP), regulačních plánů (RP), případně ÚP s prvky RP), podle Metodického pokynu MŽP, odboru obecné ochrany přírody a krajiny, ve spolupráci s MMR, odborem územního plánování k uplatňování § 12 odst. 4 (ZOPK), který byl publikován ve Věstníku MŽP (Ročník XXVII, září 2017, Částka 9).

Předkládaná aktualizace zpřesňuje dříve provedenou kategorizaci vybraných sídel. Ve vybraných sídlech stanovuje plochy doporučené k regulačnímu řešení zástavby, plochy doporučené k dohodě ve smyslu §12 odst. 4 ZOPK, **vymezuje urbánní zóny (neboli „SUK“ – segment urbanizované krajiny).** Dále pak stanovuje aktualizované limity a doporučení pro vymezené plochy, stanovuje nezastavitelné plochy ve volné krajině ve smyslu § 18 stavebního zákona, aktualizuje delimitaci pásem ochrany krajinného rázu v sídlech.

A.1.2 Cíl práce

Cílem studie je aktualizace stávající studie Preventivní hodnocení krajinného rázu CHKO Pálava (2011) v souvislosti se změnami v přístupu k řešení problematiky územního plánování a posuzování staveb. Stávající studie bude zpřesněna a její obsah bude rozšířen tak, aby došlo k vytvoření kvalitního podkladu pro rozhodování v území, poskytování údajů pro územně analytické podklady (ÚAP) a pro

prosazování zájmů ochrany krajiny v procesu pořizování územně plánovací dokumentace (ÚPD). Aktualizace je nezbytná k uplatnění komplexního přístupu Správy CHKO Pálava k zapracování jejich požadavků do územních plánů.

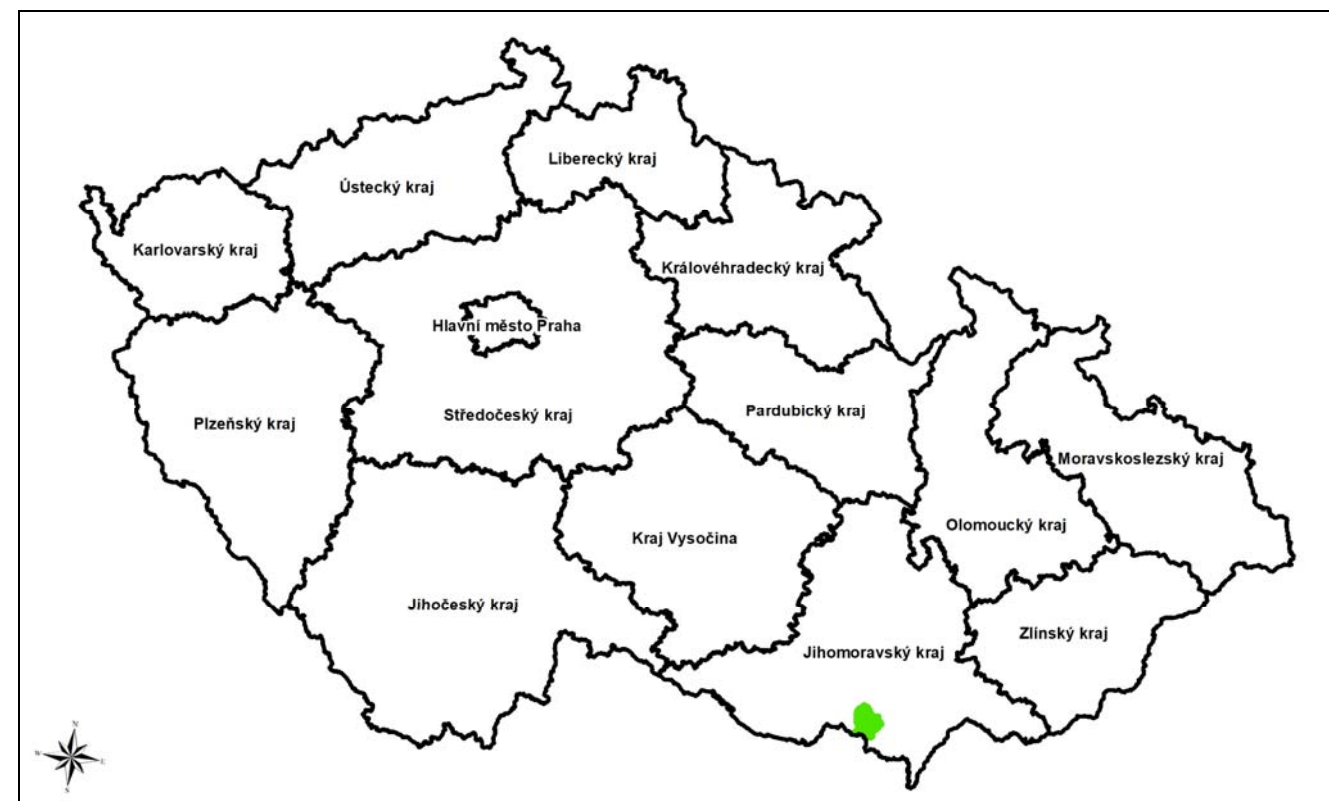
V konkrétní rovině lze uplatnění preventivního hodnocení spatřovat v následujících činnostech:

- Vydávání souhlasů a stanovisek podle § 12 a § 44 zákona č. 114/1992 Sb., v platném znění
- Vydávání stanovisek z titulu dotčeného orgánu (spolupráce s orgány územního plánování v procesu tvorby územně plánovací dokumentace a další agendy v gesci stavebního zákona)
- Tvorbě plánů péče, preventivní ochraně krajinného rázu
- Stanovení odstupňované ochrany krajinného rázu
- Stanovení rámcových podmínek pro zamýšlené zásahy do krajinného rázu ještě před zpracováním projektové či jiné dokumentace záměru.

Studie je odborným nezávazným materiálem směrné povahy, pro správu CHKO představuje pouze podklad pro své rozhodování.

Jak již bylo uvedeno, studie vychází z již dříve zpracovaných preventivních hodnocení, resp. jejich aktualizací. Těžiště této studie spočívá v části věnované osídlení – charakteristice a kategorizaci sídel, stanovení podmínek ochrany krajinného rázu ve vztahu k jejich možnému rozvoji (část C). V předchozí studii provedená prostorová a charakterová diferenciacie území (část B) členící území na oblasti krajinného rázu a místa krajinného rázu, zůstává zachována.

obr. č. A.1: CHKO Pálava – poloha v rámci ČR



A.2 Metodika a terminologie

V současné době není v problematice ochrany krajinného rázu k dispozici závazná metodika, pro preventivní ochranu i pro ochranu či formu kauzální (aktuální hodnocení pro navržený záměr). Tato skutečnost však podle autora této studie nese vzhledem k diverzitě krajiny na území ČR a nepotlačitelnému individuálnímu lidskému náhledu na danou problematiku více pozitivních aspektů.

Zpracovaná aktualizace preventivního hodnocení krajinného rázu CHKO Pálava se v souladu s metodickým listem AOPK (8.6) opírá především o metodický postup Správy CHKO – autorů Bukáčka a Matějky, využívající tradiční analyticko-syntetickou osnovu:

- determinace základních charakteristik území
- diferenciací území na specifické územní celky
- identifikace charakteristik krajinného rázu
- hodnocení prostorových vztahů charakteristik krajinného rázu včetně delimitace pásem odstupňované ochrany
- doporučení a opatření k ochraně krajinného rázu

Zpracování této aktualizace byl dále nápomocen metodický postup často využívaný při kauzálním posuzování záměrů na krajinný ráz – Posouzení vlivu navrhované stavby, činnosti nebo změny využití území na krajinný ráz kolektivu autorů (Vorel, Bukáček, Matějka, Culek, Sklenička). Tento metodický postup odráží požadavky § 12 zákona č. 114/1992 Sb., v platném znění, včetně níže uvedené a doplněné (Míchal, Löw) terminologie používané dále v textu této studie.

Definice základních pojmů používaných v této studii:

krajina – je část zemského povrchu s charakteristickým reliéfem, tvořená souborem funkčně propojených ekosystémů a civilizačními prvky (§ 3 zákona č. 114/1992 Sb., v platném znění).

krajinný ráz – je zejména přírodní, kulturní a historickou charakteristikou určitého místa nebo oblasti (§12 zákona č. 114/1992 Sb., v platném znění); obraz krajiny.

preventivní ochrana krajinného rázu – vyhodnocení krajinného rázu území a stanovení limitů a opatření k jeho ochraně, event. stanovení územně diferencované intenzity veřejného zájmu na ochraně krajinného rázu (pásma odstupňované ochrany), návrh eliminace negativních a rušivých znaků.

aktuální (kauzální) ochrana krajinného rázu – posouzení vlivu konkrétního záměru na krajinný ráz daného území (vliv navrhovaných staveb a technických zařízení, vliv činností, vliv využití území), tj. posouzení zásahu do krajinného rázu.

estetická hodnota krajiny – vyjádření přírodních a kulturních hodnot, harmonického měřítka a vztahů v krajině; předpokladem vzniku estetické hodnoty jsou subjektivní vlastnosti pozorovatele,

objektivní okolnosti pozorování a objektivní vlastnosti krajiny (skladba a formy prostorů, konfigurace prvků, struktura složek).

harmonické měřítko krajiny – vyjadřuje takové členění krajiny, které odpovídá harmonickému vztahu činností člověka a přírodního prostředí; z hlediska fyzických vlastností krajiny se jedná o soulad měřítka celku a měřítka jednotlivých prvků.

přírodní charakteristika krajinného rázu – zahrnuje vlastnosti krajiny určené jak trvalými přírodními podmínkami, kterými jsou především geologické, geomorfologické, klimatické a biogeografické poměry, tak aktuálním stavem ekosystémů.

historická charakteristika krajinného rázu – je specifickou součástí kulturní charakteristiky a spočívá v souvislostech kulturních a přírodních charakteristik oblasti či místa; historická charakteristika je klíčová pro pochopení logiky vztahů mezi přírodními vlastnostmi krajiny, jejím využíváním vzhledem k jejich trvalé (dlouhodobé) udržitelnosti; může nést stopy významných historických událostí.

kulturní charakteristika krajinného rázu – je dána způsobem využívání přírodních zdrojů člověkem a stopami, které v krajině zanechal.

krajinná složka – relativně homogenní ekologická jednotka, je souhrnem prvků uvnitř krajiny, má jednotný projev a vyznačuje se stejnou funkcí; velikostí relevantní krajinnému měřítku (Forman et Godron 1993, upraveno).

krajinný prvek – je skladebnou jednotkou krajinné složky. Je buď přírodní anebo umělý.

oblast krajinného rázu – je krajinný celek s podobnou přírodní, kulturní a historickou charakteristikou odrážející se v souboru jejích typických znaků, který se výrazně liší od jiného celku ve všech charakteristikách či v některé z nich a který zahrnuje více míst krajinného rázu; je vymezena hranicí, kterou mohou být přírodní nebo umělé prvky nebo jiná rozhraní měnicích se charakteristik.

místo krajinného rázu – část krajiny relativně homogenní z hlediska přírodních, kulturních a historických charakteristik a výskytu estetických a přírodních hodnot, které odlišují místo krajinného rázu od jiných míst krajinného rázu. Je nejmenším hodnoceným prostorem; jedná se zpravidla o vizuálně vymezený krajinný prostor (konkávní nebo konvexní), který je pohledově spojený z většiny pozorovacích stanovišť, nebo o území typické díky své výrazné charakterové odlišnosti.

přírodní hodnota – je dána kvalitativními parametry zastoupených ekosystémů ve vztahu k jejich trvalé udržitelnosti, reprezentativností aktuálních znaků ve vztahu ke stanovištním podmínkám, prostorovými parametry, harmonickým charakterem interakcí mezi ekosystémy, výraznými přírodními dominantami krajiny.

znak krajinného rázu – jednotlivá část krajiny, podílející se na utváření krajinného rázu. Tyto části společně utvářejí přírodní, kulturní a historickou charakteristiku krajinného rázu.

rys krajinného rázu – soubor znaků vyjadřující určitou specifickou vlastnost segmentu krajiny.

dominanta krajiny – převládající, hlavní, základní složka, převládající prvek v konfiguraci hmotných prvků krajinné scény. Krajinné dominanty jsou typizovány podle původu na přírodní, kulturní nebo smíšeného původu, případně na historické a soudobé.

účelová zástavba – pro účely této studie zástavba v sídle i mimo sídlo s jinou funkcí nežli obytnou (rekreačního bydlení).

architektonická forma stavby, budovy (objektu) – půdorysná a hmotová skladba stavby nebo souboru staveb, ve které hrají role dimenze, objemy a proporce hmot.

stavební (architektonický) soubor – soubor staveb, který tvoří hmotový a provozní celek.

struktura zástavby (též forma zástavby) je dána vzájemným uspořádáním prvků zástavby – staveb, souborů staveb, motorových a pěších komunikací, nezastavěných městských prostorů (uličních koridorů, náměstí, parkových ploch) a ploch pro další městské funkce (rekreace, výroba, technická infrastruktura).

charakter zástavby je dán spolupůsobením formy (struktury) zástavby a architektonického výrazu jednotlivých staveb, stavebních souborů a nezastavěných ploch (zejména parkových).

architektonický výraz stavby, budovy (objektu) – půdorysné, hmotové řešení, řešení detailů, materiálů, barevnosti a výtvarných prvků.

tradiční architektonický výraz stavby, budovy – architektonický výraz, používající historických nebo pro danou lokalitu tradičních forem, provozních schémat, tradičního ztvárnění fasád, architektonických prvků, detailů, materiálů a barevného řešení.

individuální architektonický výraz stavby, budovy – architektonický výraz tkvící v použití takového půdorysného, hmotového řešení, řešení detailů, materiálů, barevnosti a výtvarných prvků, které stavbu výrazně odlišují od tradičních i soudobých staveb v dané lokalitě

netradiční architektonický výraz stavby, budovy – architektonický výraz (půdorysné, hmotové řešení, řešení detailů, materiálů, barevnosti a výtvarných prvků), který nepoužívá historických či pro danou lokalitu tradičních prostředků.

kompaktní zástavba – souvislá zástavba, ve které stavby na sebe bezprostředně navazují ve formě řad, uzavřených nebo otevřených bloků, která tvoří uliční fronty nebo má výrazně ucelenou hranici vůči okolní krajině.

rozptýlená zástavba – samostatné stavby nebo soubory staveb rozložené s velkými vzájemnými odstupy v nezastavěných plochách, nevytvářejí dojem zastavěného území.

A.3 Charakteristika zájmového území

A.3.1 Vymezení území a obecná charakteristika

Vymezení zájmového území, které je předmětem řešení této studie, je určeno hranicí Chráněné krajinné oblasti Pálava. Detailní popis – vedení této hranice uvádí příloha výnosu Ministerstva kultury ČR č. 5790/76 o zřízení chráněné krajinné oblasti Pálava. Toto nařízení je součástí příloh Rozborů Chráněné krajinné oblasti Pálava v rámci zpracovaného Plánu péče pro CHKO.

CHKO Pálava se rozkládá v jihovýchodní části České republiky, na území Jihomoravského kraje v blízkosti státní hranice s Rakouskem. Zasaňuje do území obcí s rozšířenou působností Mikulov a Břeclav (okrajově východní části, v působnosti obcí Bulhary a Přítluky). Rozloha CHKO Pálava činí cca 83 km², což ji řadí na území ČR k méně rozlehlým.

A.3.2 Přírodní charakteristika území

Geologie a geomorfologie

Geologický vývoj celé oblasti Mikulovské vrchoviny, vyplňující větší – západní a střední část CHKO, souvisí s vývojem alpsko-karpatské geosynklinální soustavy v mezozoiku a v terciéru. Oblast náleží z převážné části k ždánickopodolské jednotce flyšového pásma Západních Karpat a zóně Waschbergu. Vlastní příkrovová stavba je výsledkem jednotlivých fází vrásnění v průběhu miocénu. Při okraji ždánického příkrovu vzniklo v oblasti Pavlovských vrchů složitě antiklinoriální pásmo, v němž vystupují na povrch bradla jurských sedimentů, tektonicky odložené z podkladu příkrovů. Dnes tyto bradlové útesy díky svým relativně pevným horninám tvoří nejtýpější prvek reliéfu CHKO Pálava.

Milovická pahorkatina, navazující na Mikulovickou vrchovinu na východě, je tvořena převážně terciárními sedimenty. Nejvíce je zastoupeno tzv. ždánicko-hustopečské souvrství oligocenního stáří. Významný je výskyt měkkých miocenních litotamninových vápenců a písků. V Milovické pahorkatině, která je pokračováním Ždánického lesa, jsou paleogenní a miocenní vrstvy porušeny podélnými zlomy směru severovýchod-jihozápad, rovnoběžnými se zlomy ve Vídeňské pánvi. Nejvýznamnější z těchto zlomů je okrajový zlom bulharský, podle něhož došlo k významným horizontálním i vertikálním pohybům ve středním miocénu. Z hlediska geologie kvartéru patří území CHKO do oblasti periglaciálních akumulací ve sníženinách. Sprašové pokryvy tvoří jednak pláště nižších mocností na plošinách, jednak i mohutné závěje v závětrří výraznějších vyvýšenin. Úpatí útesů je kryto sedimenty soliflukčního původu, které vznikly promísením vápencových sutí s pleistocenními sprašemi.

Niva Dyje v jižní části CHKO je charakterizována mocnými vrstvami holocenních hlinitých až jílovitohlinitých sedimentů, které byly uloženy na nejnižší říční terase. V oblasti CHKO Pálava se nacházejí významné lokality s krasovými jevy (jeskyně na Turoldu) a také světově proslulé paleontologické lokality neogenní fauny (Mušlov a Kienberg). Na území CHKO jsou významná ložiska jurských vápenců, která byla v minulosti na mnoha místech těžena v malých lomech. Došlo k odtěžení velké části Turoldu a východní části Svatého kopečku. Zcela odtěžen byl Janičův vrch u Mikulova (lom u Mariánského mlýna), kde byla těžba ukončena k 31. 12. 2004. Na více místech (např. Dolní

Věstonice, Bulhary) byly dříve v provozu hlíny lokálního významu. Historická těžba cihlářských hlín byla již v minulosti také ukončena.

Z hlediska geomorfologického členění ČR CHKO Pálava leží v provincii Západní Karpaty, ve jejichž rámci zasahuje do třech soustav, třech oblastí, třech celků, pěti podcelků a tří okrsků. Nejvyšším bodem na území CHKO je vrchol Děvina (554,4 m n. m.). Nejnižší se na území CHKO nachází partie v nivě Dyje v okolí Bulhar (164 m n. m.).

Detailní geomorfologické členění CHKO Pálava zobrazuje následující schématické a grafické znázornění:

provincie: Západní Karpaty

soustava: VIII Vněkarpatské sníženiny

oblast: VIII A Západní vněkarpatské sníženiny

celek: VIII A-1 Dyjsko-svratecký úval

podcelek: VIII A-1D Dunajovické vrchy

okrsek: VIII A-1D-e Dunajovická sníženina

soustava: IX Vnější Západní Karpaty

oblast: IX A Jihomoravské Karpaty

celek: IX A-1 Mikulovská vrchovina

podcelek: IX A-1A Pavlovské vrchy

podcelek: IX A-1B Milovická pahorkatina

soustava: X Vídeňská pánev

oblast: X A Jihomoravská pánev

celek: X A-1 Dolnomoravský úval

podcelek: X A-1B Dyjsko-moravská niva

podcelek: X A-1C Valtická pahorkatina

okrsek: X A-1C-a Lednická pahorkatina

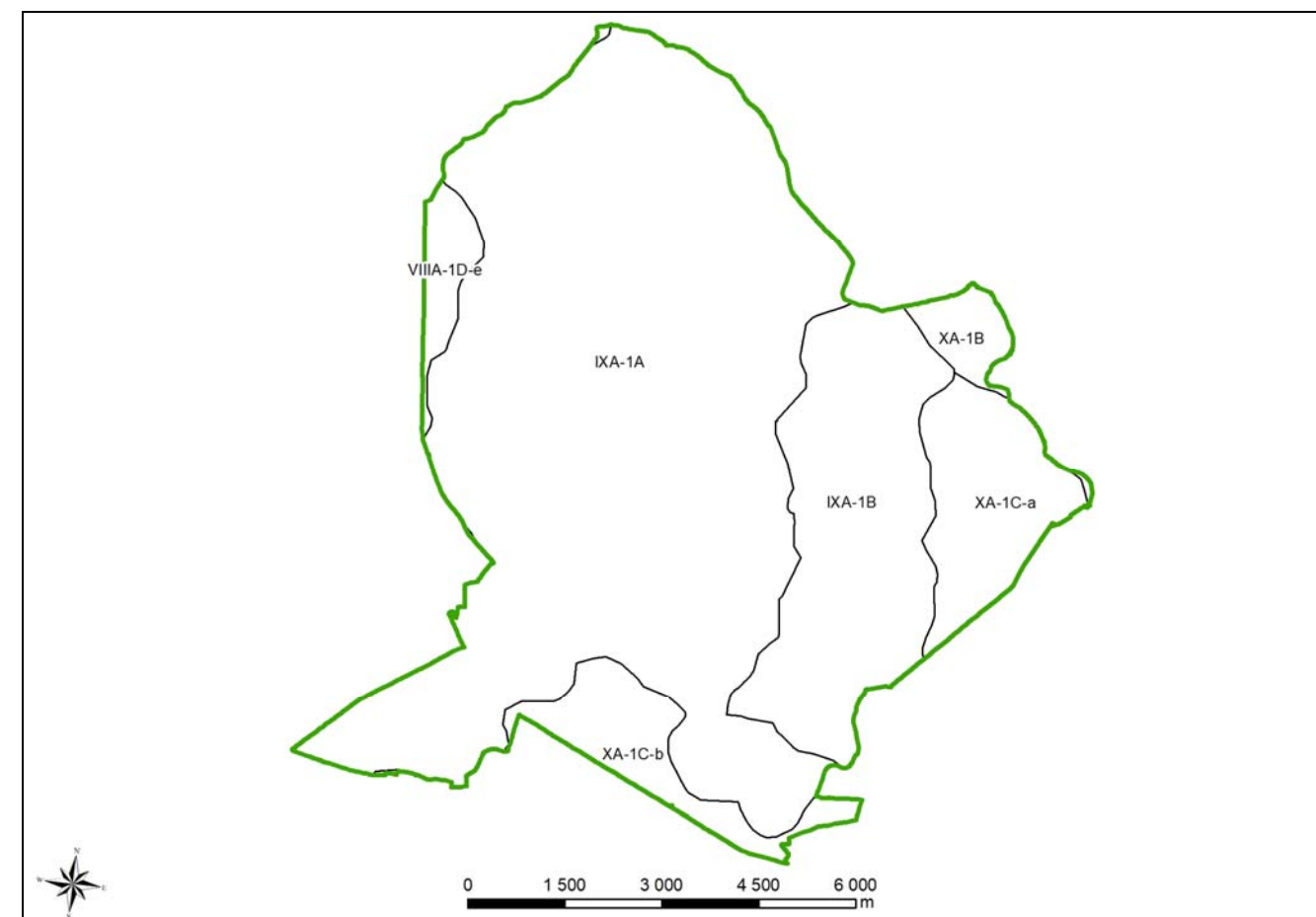
okrsek: X A-1C-b Nesytská sníženina

Mikulovská vrchovina je k severu ohraničena obloukem údolí Dyje v oblasti Věstonické brány a na jihu širokou sníženinou starého opuštěného údolí Dyje. Mikulovská vrchovina byla vymodelována v málo odolných horninách ždánického flyše. Milovická pahorkatina se vyznačuje plochými hřbety a hluboce zaříznutými údolními. Nejvyšší body jsou Stará hora (351 m), Vysoký roh (309,6 m) a Špičák (297 m). Pavlovské vrchy, západní a severní část Mikulovské vrchoviny, jsou tvořeny bradlovým pásmem ernstbrunnských vápenců s nejvyššími vrcholy Děvínem (554,4 m), Stolovou horou (458,5 m) a Turoldem (385,2 m). Strmé svahy bradel byly vypreparovány z měkkého flyšového obalu a modelovány mechanickým zvětráváním. Jejich úpatí jsou překryta sutí. Některá z bradel, zvláště Stolová hora, mají na svých vrcholech sečné plošiny. Úpatí Milovické pahorkatiny, jejíž svahy jsou postiženy četnými sesuvy a místy kryty mocnými sprašemi, má vrcholovou hladinu v úrovni nejnižšího stupně mladotřetihorního zarovnání reliéfu Vnějších Karpat.

Součástí Dolnomoravského úvalu je rozsáhlá, spraš pokrytá Valtická pahorkatina se širokou sníženinou vyplněnou rybníky. Jde o plochou nížinnou pahorkatinu na flyšových, neogenních a čtvrtohorních usazeninách. Na území CHKO zasahuje tento geomorfologický podcelek velmi okrajově Lednickou pahorkatinou a Nesytskou sníženinou. Ta je protáhlého tvaru (západovýchodním směrem) a

je tvořena neogenními usazeninami. Dyjsko-moravská niva na severovýchodním okraji CHKO Pálava představuje akumulaci rovinu, která je tvořena čtvrtohorními usazeninami. V NPR Křivé jezero je zachován odříznutý meandr řeky Dyje

obr. č. A.2: Geomorfologické členění CHKO Pálava



Hydrologie

Pálava se rozkládá na pravém břehu řeky Dyje a je odvodňována jejími pravostrannými přítoky, Dunajovickým potokem, Klentnickým potokem a Včelínkem.

Převážná část území CHKO je i vzhledem ke své geomorfologické stavbě charakterizována výrazným nedostatkem jak povrchových, tak i podzemních vod. Výjimku představuje část údolní nivy řeky Dyje, která v severovýchodní části CHKO tvoří její hranici. V tomto úseku je řeka neregulovaná (s výjimkou levobřežního terénního valu) a spolu s lokalitou Křivé jezero (NPR) tvoří nejvodnatější část území CHKO. Vodní plochy jsou málo početné a malého rozsahu.

Dunajovický potok odvodňuje část Pavlovských vrchů západně od hlavního hřebene Pálavy svými pravými přítoky, které pramení v území CHKO (vodoteče od Růžového vrchu, Bavorský potok od Bavor, vodoteč od Perné). Ty jsou všechny napřímeny a z převážné části i regulovány. Severovýchodní část Pavlovských vrchů je odvodňována Klentnickým potokem, který vytéká z místa bývalého

návesního rybníčku v Klentnici a ústí do svodného kanálu dolní zdrže vodního díla Nové Mlýny. Většinu roku je ve své dolní části bez vody, okolo koryta jsou doposud zachovány zbytky břehové vegetace.

Povodí Včelínku odvodňuje jižní část CHKO. Tento potok pramení v Rakousku, přitéká na naše území jižně od rybníka Šibeník. Do Šibeníku ústí Mikulovský potok, napojený na závlahový kanál od Brodu nad Dyjí. Včelínek dále pokračuje mimo území současné CHKO v těsné blízkosti státní hranice až k rybníkům Novému a Sedleckému a po několika kilometrech ústí do rybníka Nesytu na počátku soustavy Lednických rybníků. Nejvýznamnějším přítokem Včelínku je jeho levostranný přítok Mušlovský potok, který odvodňuje střední část CHKO. Pramení na lokalitě Pod starou horou. Větší část je regulována a protéká dvěma rybníky (Horní a Dolní Mušlovský rybník). Z pravé strany v jižní části Nového rybníka ústí Rybniční (Steinabrunnský) potok.

Větší vodní plochy – rybníky reprezentují Nový rybník na soutoku Včelínku, Mušlovského a Rybničního potoka u Sedlce o rozloze 31 ha a výše na Včelínku rybník Šibeník s rozlohou 23 ha, v jižní části CHKO. Menší rybníky se nacházejí severně nad Mušlovem. Specifický vodní útvar tvoří jezero po těžbě v zatopeném lomu severovýchodně od Svatého Kopečku.

Klima

CHKO Pálava leží v teplé oblasti s nízkým úhrnem srážek (v celorepublikovém měřítku). Průměrná roční teplota se blíží 10 °C, roční úhrn srážek se pohybuje kolem 500 mm. Nejteplejším měsícem je červenec, nejchladnějším leden, nejméně srážek vypadává v zimních měsících prosinec až únor, v dlouhodobém průměru patří k nejvhodnějším červen a červenec.

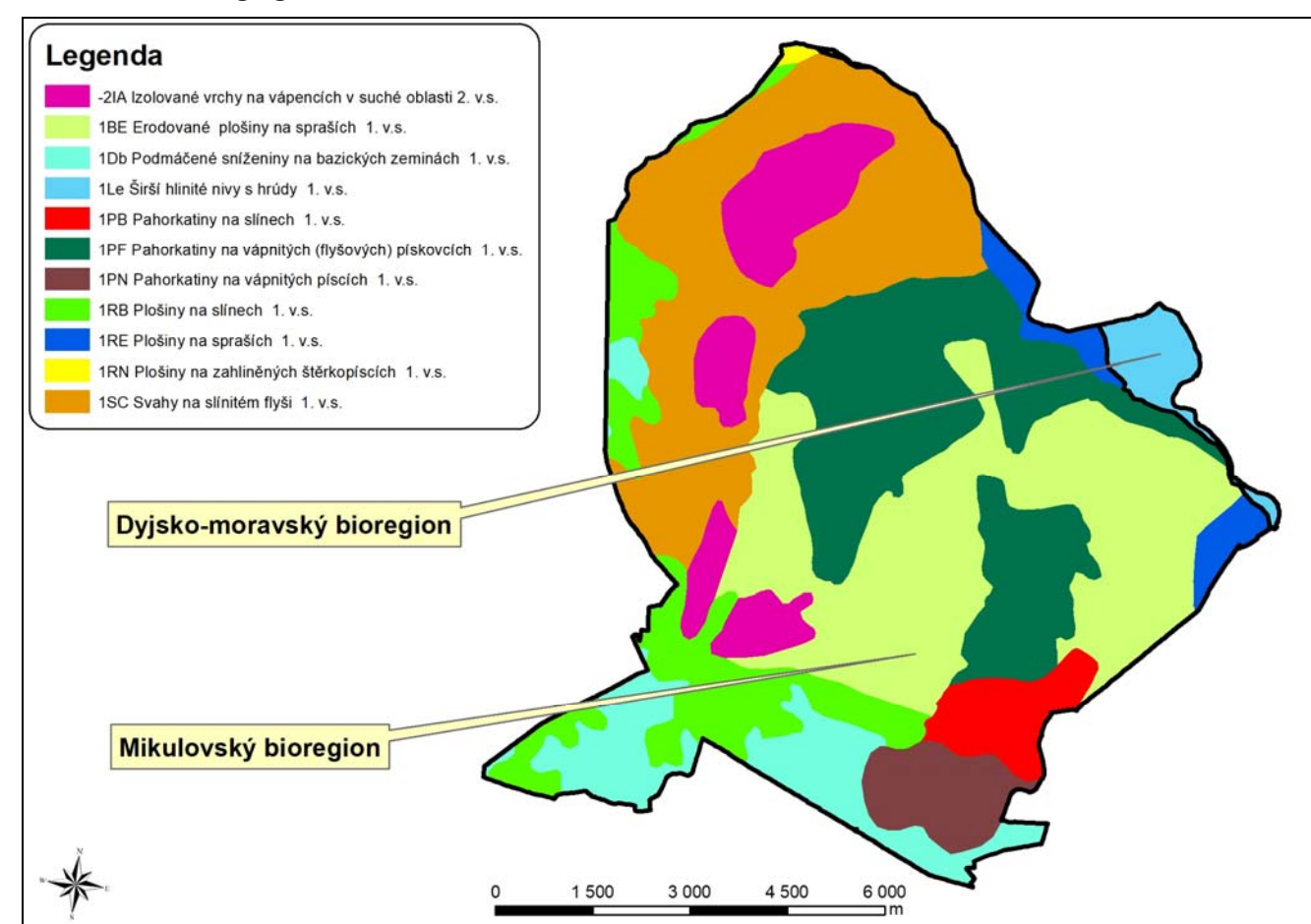
I přes malou rozlohu, je území CHKO tvořeno pestrou mozaikou ploch s rozdílným mezoklimatem, popřípadě mikroklimatem. Lokální rozdíly jsou dány rozličnou expozicí, která ovlivňuje oslunění, větrné proudění a tím i množství srážek. Jednoznačným dokladem působení mezoklimatických vlivů je rozdíl v charakteru biocenóz na severních a jižních svazích masivu Děvína. Stejný jev umožňuje například existenci bezlesých enkláv na jižně exponovaných svazích Milovické pahorkatiny.

Biogeografie

Území CHKO Pálava leží na rozhraní dvou významných evropských biogeografických provincií – panonského úseku provincie stepí a provincie středoevropského opadavého listnatého lesa. CHKO Pálava zasahuje do dvou bioregionů – téměř v celém rozsahu do Mikulovského (4.2), na severovýchodě z malé části do Dyjsko-moravského (4.5, Culek a kol., 2003).

Z hlediska typologicky biogeografického bylo na území CHKO Pálava vymezeno celkem 11 různých biochor. Nejhojnější je zastoupena biochora 1BE – erodované plošiny na spraších 1. vegetačního stupně (cca 24 % plochy CHKO), 1SC – svahy na slítném flyši 1. vegetačního stupně (cca 21 %) a 1PF – pahorkatiny na vápnitých (flyšových) pískovcích 1. vegetačního stupně (cca 19 %). Zastoupené biochory ukazuje legenda kartogramu obsaženého v obr. č. A. 3.

obr. č. A.3: Biogeografické členění v CHKO Pálava



A.3.3 Zvláštní ochrana přírody

V 80. letech minulého století byly zpracovány odborné podklady pro zařazení území CHKO Pálava do celosvětové sítě biosférických rezervací UNESCO. Zřizovací dekret Biosférické rezervace Pálava byl podepsán 16. června 1986. V roce 2003 došlo ke zřízení Biosférické rezervace Dolní Morava, která rozšířila a nahradila existující Biosférickou rezervaci Pálava, jejíž součástí je i nadále celé území CHKO Pálava.

Status (velkoplošně) chráněného území má z titulu své existence celá oblast. CHKO je členěna do 4. zón odstupňované ochrany přírody.

Do I. zóny (nejpřísněji chráněné) jsou zařazena všechna vyhlášená maloplošná zvláště chráněná území (MZCHÚ) a další cenné lokality (lokality vhodné k doplnění sítě MZCHÚ). Jsou to plochy přírodně hodnotných území z Pavlovských vrchů s typickými lesními, lesostepními, stepními a skalními biotopy. K nim jsou přiřazeny i vybrané lesní a lesostepní biotopy z Milovického lesa, území NPR Křivé jezero z oblasti lužního lesa, nejbližší okolí Nového rybníka a slaniska u Nesytu. Do I. zóny ochrany přírody náleží cca 10 % rozlohy CHKO.

II. zóna představuje území většího rozsahu s významnými přírodními hodnotami, která nejsou chráněna formou MZCHÚ. Tvoří převážně ochranné pásmo kolem I. zóny. Jde především o komplex lesů pahorkatiny Milovického lesa, pozemková mozaika úpatí Pavlovských vrchů, doprovodné plochy rybníků a vodotečí s výraznými břehovými porosty (cca 37 % rozlohy CHKO).

III. zóna zaujímá plochy zemědělsky obdělávaných pozemků, často přerušovaných liniovými prvky (větrolamy, meze, remízky). Tato území mají menší přírodní hodnotu, ale jsou významná pro doplnění celého systému významných biotopů v chráněné krajinné oblasti (cca 44 % rozlohy CHKO).

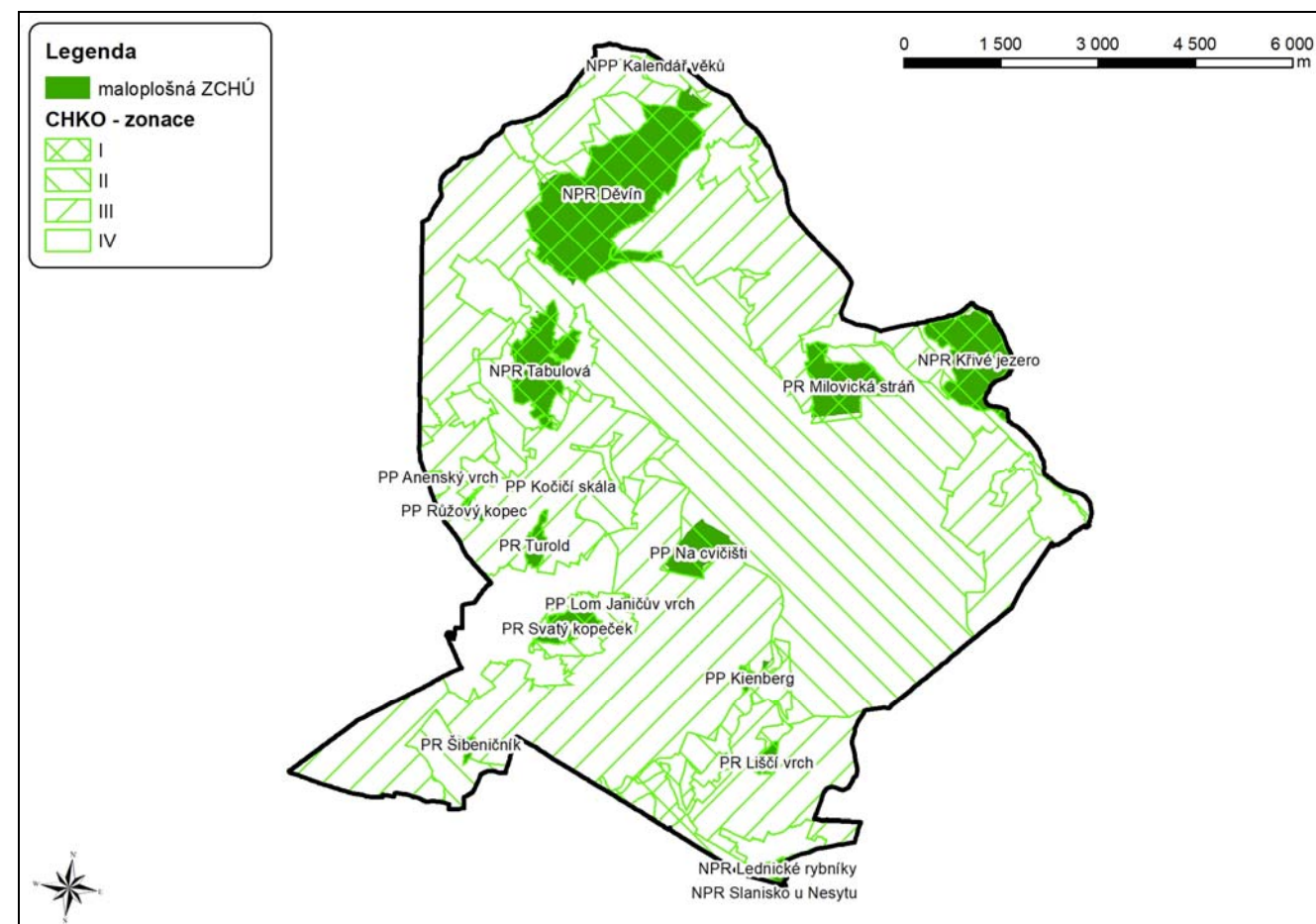
Do IV. zóny náleží soubor ploch historicky pozměněných a člověkem využívaných ploch sídel. Byla sem zařazena současně zastavěná území jednotlivých sídel a též zastavitelná území tak, jak jsou vymezena podle platných územních plánů (cca 9 % rozlohy CHKO).

V rámci CHKO je vymezeno či zasahuje dále 17 maloplošných zvláště chráněných území – 5 národních přírodních rezervací (NPR), 1 národní přírodní památka (NPP), 5 přírodních rezervací (PR) a 6 přírodních památek (PP), které celkem zaujímají přes 10 % její plochy. Naprostá většina plochy v MZCHÚ je součástí první zóny odstupňované ochrany přírody.

tab. č. 1: Maloplošná zvláště chráněná území

kategorie	název	kategorie	název	kategorie	název
NPR	Děvín	PR	Liščí vrch	PP	Anenský vrch
	Křivé jezero		Milovická stráň		Kienberg
	Slanisko u Nesytu		Svatý Kopeček		Kočíčí skála
	Tabulová		Šibeničnick		Lom Janičův vrch
	Lednické rybníky		Turold		Na cvičišti
NPP	Kalendář věků		Růžový kopec		

obr. č. A.4: CHKO Pálava – zonace + maloplošná chráněná území



A.3.4 Kulturně-historický vývoj území

Nejvýznamnější informace o osídlení poskytla hlavně bohatá naleziště u Dolních Věstonic, která byla archeologicky zkoumána již v období první republiky. Výzkum prováděl od roku 1924 pro Moravské muzeum prof. dr. K. Absolon. Podařilo se mu objevit tábořiště lovců mamutů z konce starší doby kamenné (paleolit). V roce 1925 našel malou sošku ženy – Věstonickou venuši, která naleziště záhy proslavila, stejně jako pozoruhodné skládky mamutích kostí. Mnohé z původních vzácných památek byly zničeny na zámku v Mikulově při požáru roku 1945. Na sídlištích lovců mamutů, která dnes leží 2–6 metrů hluboko pod vrstvami spraše, byly prokázány ohně, které hořely v době 28–24 tis. let př. n. l.

Krajina se tehdy těsně před závěrečným nárazem poslední ledové doby (Würm 2/3) podobala tundře a travinaté stepi s klíny jehličnatých porostů, obývaných hojnou chladnomilnou zvířenou (mamut, nosorožec srstnatý, medvěd, vlk, sob, kůň, tur, lev, rosomák, liška lední, zajíc sněžný atd.). Velká stádní zvěř, která křížovala krajinou, mohla posléze procházet mezi strmými vápencovými skalami a řekou jen úzkým koridorem, a proto zde zakládali lovci svá sídla. Hlavním zdrojem obživy jim byl lov doplňovaný sběrem rostlinné potravy. Svědčí o tom odpadové skládky odhazovaných kostí v blízkosti ohnišť. Největší z nich byla odkryta ve zvodnělé terénní rýze na ploše 12 × 45 metrů. Obsahovala pozůstatky asi 100 mamutů. Podala výmluvné svědectví o tom, že se lovci zdržovali v příznivých podmínkách trvale a po delší dobu na místě, že jejich společný a zřejmě útočný lov byl velmi produktivní a že obyvatelé sídliště tvořili pospolnou organizaci – prvobytnou občinu.

Stanovitě přístřešky lovců měly zpravidla zahlušená dna, stěny z kůží na dřevěné konstrukci doplňované a zatěžkované velkými mamutími kostmi a uvnitř ohniště. Takových chat, obývaných jednotlivými mateřskými rody asi o dvaceti příbuzných, stálo na sídlišti současně pět nebo šest. Celá prvobytná obec čítala tedy přes sto příslušníků.

O celých dvacet tisíc let dříve, než všude jinde, dospěli zde lovci k poznání, že hlína po proschnutí nebo vypálení v ohni zachová propůjčený tvar. Tento náhodný objev využívali pak k modelování prvé keramiky, hlavně drobných sošek, které při složitých obřadech působení na dálku rozlamovali a propichovali v domnění, že si tak zajistí úspěch v nastávajícím lovu. Řezbářské umění dosáhlo dokonalosti zase v reliéfních plastikách z mamutoviny a v trojrozměrných soškách zobrazující ženu. Tyto nejstarší venuše, které symbolizovaly udržovatelku rodu, ochránkyni společného hospodářství či totemovou pramatku, svědčí o významném postavení ženy v tehdejší společnosti. K vrcholu výtvarného projevu i řezbářské dovednosti dospělo pravěké umění trojrozměrným portrétem ženy, který byl objeven v roce 1936.

Sídliště lovců mamutů na jižní Moravě vymezují ústřední oblast samostatného místního vývoje ve střední Evropě, který pro zcela charakteristické rysy v materiální kultuře je nazýván podle naleziště u Pavlova pavlovien. Některé znaky, hlavně umělecké projevy, ho spojují s východním okruhem mladopaleolitických kultur, jejichž obdobná centra vyrostla zejména na Ukrajině.

O tom, jak a proč zanikla sídliště lovců mamutů pod Pavlovskými vrchy, se neví nic určitého, ale život zde neustal. Ve střední době kamenné zde žili lovci a rybáři. Zvláště intenzivně byla oblast osídlena prvními zemědělci v mladší době kamenné od 5. tisíciletí př. n. l. V mladší době bronzové v

okolí Pavlovských kopců existovalo několik sídlišť, z nichž nejvýznamnější bylo hradisko na stolové hoře u Klentnice. Na několika místech byly nalezeny i stopy pobytu lidí z počátku doby železné, Keltů a Germánů. Římská vojenská stanice z 2. století n. l. stávala při Dyji u Mušova. Nálezy z doby stěhování národů jsou z této oblasti zatím vzácné, ale období samo je důležité především tím, že na jeho sklonku sem pronikli Slované.

Slované, žijící v patriarchálních velkorodinách, se živilí zemědělstvím a chovem dobytka. Lov byl jen doplňkem jejich výživy. Slovanské osady zakládáné v blízkosti velkých řek sestávaly z několika zahlušených domů překrytých jednoduchou doškovou střechou. V rozích těchto obydlí se pravidelně nacházejí kamenné pece. Své zemřelé spalovali a jejich popel ukládali do nádob – popelnic, nad nimiž navrhovali mohyly. Pohřebiště a sídliště prvních Slovanů pod Pavlovskými vrchy bylo zkoumáno jižně od Přítluk. Soustavným výzkumem od roku 1952 zde bylo odkryto 436 žárových hrobů a část slovanské osady.

Rozvoj výroby a zvýšení zemědělské produkce v 8. století podměnily vznik Velkomoravské říše. V 9. století byly moravské kmény sjednoceny natolik, že v písemných pramenech vystupují jako Moravané. Jádrem jejich státu bylo v dolním Pomoraví, kde jsou systematicky zkoumána významná velkomoravská centra u Mikulčic, starého Města a Břeclavi.

U Dyje pod Pavlovskými vrchy vzniklo v 10. století velké hradisko Petrova louka u Strachotína, opevněné mohutnou, v základech 6 metrů širokou, hradbou místy dřevohlinité konstrukce. Jinde konstrukce využívala i kámen. Jihozápadně od tohoto hradiska v trati Na písku u Dolních Věstonic bylo vědecky prozkoumáno téměř 2000 hrobů, které jsou svědectvím nového pohřebního ritu – pohřbívání nespálených těl. Byli zde pochováni Slované od 9. až do 11. století. Hrobové milodary, k nimž patří především keramické nádoby, dřevěná železem kovaná vědra, srpy, nože, kopí, sekery, ale i náušnice, prstýnky, náhrdelníky a gombíky, svědčí o přežívání pohanských zvyklostí. Přestože velkomoravské lokality pod Pavlovskými vrchy nepatří k hlavním velkomoravským centrům, je jejich výzkum nesporně důležitý pro poznání celkového sociálního a hospodářského života Velké Moravy.

Další společenské přeměny v 11.–12. století po zániku Velkomoravské říše dokládá hradisko Vysoká zahrada u Dolních Věstonic. Oproti starší Petrově louce zde mohutná dřevohlinitá hradba chránila již jen menší plochu a hradisko bylo tehdy určeno jen k ochraně menšího počtu lidí, což svědčí o pokročilé feudalizaci společnosti. Na hradisku byly prozkoumány zbytky řemeslnických dílen, hospodářských a obytných budov a základy kamenného kostelíka. Radlice a kamenné žernovy k mletí obilí dokládají zemědělskou výrobu a zpracování produktů.

Výzkumy slovanských památek pod Pavlovskými vrchy poskytly závažné poznatky k našim národním dějinám. Ukázaly, že již před více než 1100 lety vytvořili zde starší Moravané bez vnějších vlivů mocný státní útvar, který byl výsledkem jejich samostatného hospodářského a společenského vývoje. Slovanský živel se v této oblasti trvale udržel i přes to, že byl vystaven od 13. století silnému germanizačnímu tlaku.

Stávající obraz zdejší krajiny začal být formován již ve středověku. Kolonizace rozprostřená po celém území Čech ve 12. – 14. století souvisela s budováním opěrných bodů a strážních hradů na obchodních stezkách (zde nejbližší cesta z Mikulova na Olomouc). Jejich trosky jsou význačnými

dominantami dnešní krajiny. Zachovaly se Děvičky (Dívčí hrad) a Sirotčí hrad. Neznatelný je Nový hrad v porostu Obory. Přestavěn je Mikulov, pozůstává dělová věž Kozí hrádek.

Z tehdejšího i dnešního pohledu na krajinu bylo významnější zakládání sídel (zemědělské vesnice byly hospodářským zázemím pro hrady a později i město Mikulov). Sídla podle prvních písemných zmínek začala vznikat v polovině 11. století, kdy tato původně slovanská oblast byla zalidněna německými kolonisty, především ze sousedních Dolních Rakous. V té době zde byla stabilizovaná sídelní síť a dochovala se do dnešní doby. Hlavním způsobem obživy obyvatel bylo obdělávání půdy a vedle orné půdy byly významným zdrojem příjmů vinice a chov ovcí.

Sídelní struktura a typ domů odpovídaly panonské oblasti. Později vytvořenou hranicí se zařazují do typu jihomoravského hliněného domu. Strukturální typové stopy jsou rozeznatelné především v sevřené a ohraničené zástavbě, architektura domů prošla stavebním vývojem a v posledním století i převažující rezignací na tradici. Sakrální stavby přes všechny slohové přestavby zůstaly nositeli tradice.

Zemědělským hospodářstvím daná krajinná struktura je ve své podstatě dochovávána dodnes a patří k nejvýraznějším znakům krajinného rázu. Proměnlivější vývoj od tohoto mezníku strukturalizace krajiny prodělávaly zemědělské plochy a urbanizovaná území. Utváření tzv. barokní krajiny (J. Sádlo) se projevilo také odrazem v lidové architektuře. Barokní přestavby kostelů idylu takové krajiny evokují.

Zatímco průmyslová revoluce výrazně proměnila obraz městských i menších sídel v minulých dvou stoletích, Pálavy a širšího regionu se nedotkla budováním průmyslu.

Zachovalá sídelní struktura s vymezenými plochami luk a polí trvala ještě po 2. světové válce. Vysídlení německého obyvatelstva se týkalo značné části populace žijící na území nynější CHKO. Dosídlení přineslo problémy, ale ani to nepozměnilo strukturu obhospodařované krajiny. Poválečné znárodnění majetku a pozdější kolektivizace zemědělství jsou faktory, které znamenaly jiný způsob hospodaření v sídlech a v zemědělství. Zemědělské objekty byly pojímány shodně se světovým trendem jako velkovýrobní zařízení. Tehdy byly založeny zemědělské areály vně zástavby vesnic.

Zemědělskou krajinu charakterizují především polnosti. Poválečný stav se změnil, ale v omezeném území CHKO Pálava nebyly podmínky srovnatelné s rovinatým územím v okolí. Mozaika vegetačně rozmanitých polí je přeměněna v polnostech i nově založených vinicích na velkovýrobní plochy monokultur. Nelesní porosty přesto ještě významně opticky i ekologicky člení krajinu, místy dokonce přesahuje dřívější rozsah.

Významným, tradičním, typickým, po staletí udržovaným a zdokonalovaným odvětvím zemědělské výroby i údržby krajiny, spojené neoddělitelně s Pálavou, je vinařství. „Mikulovsko je kolébkou vinařství na Moravě. Vinná réva se tady pěstuje v každé obci, na svazích Pálavy.“ (<http://www.mikulovskoregion.cz/cze/sdruzeni/vinarstvi/>) „Co do rozlohy je největší vinařskou oblastí v České republice. První zmínky o pěstování vinné révy pocházejí z okolí Pálavy z dob římských válek, kdy zde legie Marka Aurelia měla předsunutou vojenskou stanici.“ (<http://www.nasesklepy.cz/>) Převažuje pěstování bílých odrůd – Ryzlink vlašský, Rulandské bílé, Chardonnay. Oblast má i vlastní značku vína, která vznikla křížením Tramínu červeného a Müller Thurgau. Její šlechtění bylo zahájeno v padesátých letech minulého století. Pro pěstování vinné révy je využita většina svažitých poloh, rovinaté partie slouží pěstování ostatních plodin.

A.3.5 Osídlení a architektura

Urbanistická struktura sídel

Sídla (obce) na území CHKO Pálava z hlediska svého historického vývoje se řadí do skupiny ulicových vsí (Dolní Věstonice, Horní Věstonice, Pavlov, Perná) a návesních silnicovek (Bavory, Bulhary, Klentnice, Milovice, Sedlec). U tohoto typu zástavby je charakteristické to, že jádro obce je tvořeno buď hlavní ulicí, kolem které se soustředila obytná zástavba (selské usedlosti) u nichž je často zachován půdorys hákové zemědělské usedlosti ve tvaru písmene L.

Tradiční zástavba

Stavby v sídlech, usedlosti (patrně již od středověku) měly úhlový půdorys připomínající tvar písmene L. Původně byly domy stavěny štítem do ulice a dvůr byl od ulice oddělen vysokými vraty (pro povozy). Stavby byly zastřešeny valbovou střechou, která na vstupní straně domu byla s výraznějším přesahem tak, aby tvořil kryté zápraží. Od 19. století začíná převládat okapová orientace domů v obcích. Vstupní průčelí je přímo do ulice a domy tak vytváří souvislou zástavbu (sevřená linie staveb). Pro oblast jižní Moravy je typické trojprostorové členění domů s ústřední síní, k níž z jedné strany přiléhá světnice, z druhé strany komora. Černá kuchyň měla své místo v zadní části síně. Na ni pak navazovaly hospodářské části stavení. Takové uspořádání mělo praktický původ, protože mnohdy se v části černé kuchyně připravovalo i krmení pro menší hospodářská zvířata. Hospodářská část byla k obytné části domu umístěna kolmo, tím byl vytvořen tvar písmene L. Tato dispozice usedlostí současně umožňovala oddělit dvůr od sousední usedlosti. Tím bylo zajištěno zabezpečení dvoru ze tří stran.

Stavitelství německých obcí se značně liší od domů v českých vesnicích. Pro jihomoravské kolonizační vsi byla od počátku typická štítová orientace domů. Štítově orientované domy mají dvůr od ulice oddělen zděným vjezdem s vraty, který těsně navazuje na vjezd nebo stěnu sousední usedlosti. Zvláštností těchto domů je vchod ve štítové stěně. Od domů v sousedních oblastech, které se vyznačují zřetelně trojdílnou kompozicí – komora – síň – jizba, se německé domy liší složitějším komorovým půdorysem. Ten se začal vyvíjet přístavbou dalších prostor k místnostem do ulice, takže se dům rozrůstal do šířky, až časem přerostl ve stavbu obrácenou ke komunikaci podélným okapovým průčelím. Tato zástavba začíná převládat od druhé poloviny 19. století, kdy domy vytvářejí jednu nepřerušovanou uliční řadu. Domy, zvláště zámožnějších sedláků, mají často klenuté vnitřní prostory, které se u sousedního slovanského obyvatelstva jihovýchodní Moravy nevyskytují. Nápadně se německý vesnický dům lišil od slovanského i ve vnější výzdobě. Domy sousedních moravských Slováků a Charvátů barevně kvetly pestrými podrobnávkami a malovaným názedním ornamentem, kdežto fasády domů zámožných německých osadníků byly olíčeny světlými odstíny a zdobeny plastickým štukovým dekorem, pronikajícím do vesnického prostředí patrně z měšťanské architektury jihomoravských měst. Typická je podsíň, která se vyskytuje jednak jako kryté náspí ve dvoře, kde chrání hospodářské budovy a umožňuje suchou nohou přístup do chlévů i za nepříznivého počasí, jednak jako rizalit – Sölder (žudro) před vchodem, který u německých domů nabývá mohutné podoby s loubím v přízemí a komorou se sýpkou v patře (Dolní Dunajovice, Dolní Věstonice). I zde je evidentní inspirace městskými domy. Pro domy německého obyvatelstva byla příznačná plastická fasáda podle renesančních a barokních vzorů (Perná, Pavlov, Mikulov).

Stavební podobu vesnice ovlivnilo vinohradnictví a vinařství svými specifickými stavbami. Jako stavební materiál se do 17. století uplatňovalo dřevo, od 18. století nepálená cihla v kombinaci s místním vápencovým kamenem.

Vybrané zvyklosti a pravidla venkovské zástavby

- obdélný protáhlý půdorys stavby či odvozený ve tvaru písmene L s podélnou orientací k cestě, případně štítovou orientací – propojené vjezdovými branami do dvora
- jednopodlažní stavba s možností využití podkroví
- symetrická sedlová střecha o sklonu střešních rovin v rozpětí 40 – 45°; přípustná je i polovalba, případně valbová střecha
- skládaná střešní krytina – nejvhodnější je keramická pálená taška cihlově červené barvy, matná bez engoby
- prosvětlení podkroví ve štítovém průčelí, do uliční části střešní okna; do dvorní části jsou možné vikýře
- dřevěné výplně otvorů – okna, dveře, plastové mimo památkové rezervace, nevhodné jsou kovové; vhodné členění prosklených ploch
- zdivo jako stavební materiál; hladké vnější omítky, nejlépe bílé nebo ve světlých přírodních odstínech, tmavé podrovnávky
- doplňkové stavby přízemní, se sklonem střechy 30°, možná je i pultová střecha s krytinou
- prosté oplocení bez podezdívky nebo kombinované

Netypické architektonické prvky

- celodřevěné domy; obkladové dřevo na fasádě
- balkony, arkýře, rizality do uliční fronty
- oplocení do uliční fronty (předzahrádek)

A.3.6 Aktuální stav území

Lesy, myslivost

Lesnatost CHKO Pálava dosahuje v současné době cca 32 %. Souvisle lesnatá je především severní či severovýchodní část CHKO (Milovická pahorkatina, východní úbočí Pavlovských vrchů) a vrcholová část Pavlovských vrchů – zejména v severní nejvyšší části s masivem Děvína.

Převažují lesy zvláštního určení (z většiny pro zachování biologické různorodosti), lesní porosty zařazené do kategorie lesa hospodářského se v CHKO téměř nevyskytují. Dominantní v aktuální dřevinné skladbě je dub (v širším spektru druhů), významný podíl zaujímá také jasan, následují lípa, habr, a další.

Větší část lesních porostů v CHKO zaujímají obory zaměřené na chov jelena evropského, muflona a daňka skvrnitého – Klentnice a Bulhary, které dosahují celkové výměry okolo 1 650 ha. Počátky oborního chovu, jehož tradice se na Pálavě udržela až do dnešní doby, se datují někdy do poloviny 17.

století. Na území dnešní CHKO byly v minulosti provozovány významnější obory celkem tři. Nejstarší z nich – obora Pálava, byla zrušena v roce 1996.

Zemědělská výroba, vinařství

Současná zemědělská výroba v CHKO je stále postavena na tradičním pěstování obilnin (pšenice, ječmen) a vinné révy. Rozloha vinic vzrostla oproti roku 1994 téměř trojnásobně, většinou na úkor orné půdy. Na čtvrtinu se snížila také výměra dlouhodobě slabě zastoupených sadů (opět většinou ve prospěch vinic) a úplně skončilo pěstování zeleniny. Výrazné úbytky nastaly i v počtech chovaných hospodářských zvířat. Nejrozšířenější zemědělskou kulturou v CHKO je orná půda (54 % zemědělské půdy, 29 % rozlohy CHKO), následovaná vinicemi (38 % zemědělské půdy, 20 % rozlohy CHKO). Louky a pastviny tvoří pouze 5 % zemědělské půdy a necelá 3 % rozlohy CHKO. Ovocné sady (nejvíce meruňka) zaujímají v CHKO Pálava rozlohu 2,8 % výměry zemědělské půdy, (1,5 % výměry CHKO).

Orná půda tvořila vždy hlavní způsob využití půdy a její zastoupení na Pálavě během staletí bylo poměrně stabilní – pohybovalo se okolo poloviny celkové výměry (tedy i včetně lesních pozemků). Tradičně se tu pěstovaly různé druhy obilnin (včetně kukuřice a prosa), brambory, luštěniny, ale taktéž zelenina a řepa.

Výměra viničních tratí dosahovala v 17. století až 30 % obdělávané půdy území. Během dalších dvou století zastoupení vinic postupně klesalo, až se ve 20. století zejména kvůli kalamitnému výskytu révokaza ustálilo na pouhých 7 % rozlohy. Opětovné navýšení přinesl příchod 21. století, kdy před vstupem do Evropské unie byly hromadně zakládány nové vinohrady na orné půdě a zakládání nových vinic v menším rozsahu pokračuje stále.

Velikost obhospodařovaných pozemků se v porevolučním období prakticky nezměnila. Stále převažují bloky orné půdy velké desítky hektarů. Do velkých celků se v rámci nových podmínek ve vinohradnictví (ustavení viničních tratí, podpora nových výsadeb před vstupem do EU) často scelily i vinice. Bloky orné půdy jsou stále osévány monokulturou.

Osídlení

Na území CHKO Pálava se nachází či zasahuje svojí působností 11 obcí, z nichž s výjimkou Přítluk zasahují všechny do CHKO svým zastavěným územím. Vyjma Kletnice, popř. Mušlova se všechny obce (sídla) rozkládají při hranici či v blízkosti hranice CHKO, přičemž celá či velká většina jejich zastavěného území leží uvnitř CHKO. Mimořádné postavení zaujímá přirozeně Mikulov. Plošný rozsah městské zástavby, rovněž z většiny uvnitř CHKO, je srovnatelný s plochou zastavěného území všech ostatních obcí.

Celkově kompaktní zástavba sídel je nejčastěji vázána na nižší partie svahů či úpatí Pavlovských vrchů či Milovické pahorkatiny.

Zástavba mimo souvislé osídlení je zastoupena řídce, nejčastěji ve vazbě na fenomén vinařství, nejčastěji v okolí Mikulova. Ojedinelý izolovaný areál (se smíšenou funkcí) ve volné krajině představuje (bývalá) Cihelna. Zemědělské výrobní areály (místa za hranicí životnosti) se však výrazně uplatňují při okraji sídel či výběžcích zástavby do volné krajiny (Bavory, Pavlov, Mikulov, Perná,

Milovice, Bulhary). Specifický sídelní útvar pak představuje Mušlov s převažující výrobní zástavbou, situovaný v krajinářsky exponované poloze na terénním hřebetu.

Novodobá výstavba

Zástavba sídel v CHKO byla v poválečném období postížena četnými přestavbami či dostavbami. Poslední období je příznačné rozvojem obytné – rezidentní zástavby využívající často typových projektů (katalogových domů). Větší plochy zastavěného území s novostavbami rodinných domů rozličné kvality se po roce 2000 kromě Mikulova rozšířily především v Milovicích, Pavlově, Perné, Horních Věstonicích či v Klentnici.

Řada domů dříve určených k trvalému bydlení se postupně mění na zcela rekreační objekty, které často svůj nový charakter užívání deklarují vnesenými stavebně technickými prvky. V důsledku tohoto trendu se z obcí ztrácí kompaktnost obytné zástavby, uliční prostor je narušován nesourodými novotvary a zásahy. Vesnice přestávají udržovat tradiční harmonii sídla s okolní, stále ještě převážně zemědělskou krajinou.

Průmysl, doprava

Území CHKO není dotčeno významnější dopravní tepnou. Jde převážně o zemědělskou krajinu bez výrazných průmyslových podniků nebo areálů. Výjimku tvoří město Mikulov, které na svém území soustřeďuje několik středně velkých průmyslových výrobců a skladových areálů.

Kapacitní (tranzitní) dopravní tah představuje silnice I. třídy č. 52 trasovaná pod západním úpatím Pavlovských vrchů, která tvoří větší část západní hranice CHKO. V souběhu s její trasou je připravována výstavba dálnice s plánovaným napojením na rakouskou dálniční síť. Jižní částí CHKO prochází silnice I. třídy č. 40 z Mikulova do Břeclavi.

CHKO Pálava

Preventivní hodnocení krajinného rázu území

B. Prostorová a charakterová diferenciace území

B.1 Úvod

V souladu s metodickými pokyny byla již v přechodí aktualizaci (Wieser, 2011) pro CHKO Pálava provedena prostorová a charakterová diferenciací území. Dvouúrovňově pojatá diferenciací člení území na **oblasti krajinného rázu** – OKR (vyšší jednotka; přibližný ekvivalent základního krajinného celku), a na **místa krajinného rázu** – MKR (nižší jednotka; ekvivalent krajinného prostoru).

Navazující krok poté představuje **delimitace území** z hlediska ochrany krajinného rázu, kdy jednotlivá vymezená místa krajinného rázu jsou zařazena do tří stupňů – pásem ochrany. Nezbytnou součástí delimitace území je také stanovení podmínek ochrany či možností využívání území v daných MKR ve všech pásmech ochrany. Blíže je tato problematika specifikována v příslušné dílčí kapitole.

Oblastí krajinného rázu je označována ta část zemského povrchu, kde lze sledovat jednotu přírodních či kulturně-historických jevů, které tak mohou tvořit charakteristické znaky či rysy území. Odhalení těchto znaků pak může být vodítkem nejen pro definici oblasti krajinného rázu, ale také k možné (subjektivní) regionalizaci území dle výše uvedených skupin kritérií a tedy nalezení odlišností mezi jednotlivými oblastmi krajinného rázu. Kritérii pro vymezení oblasti krajinného rázu mohou být aspekty fyzikogeografické (morfologie území, vegetační kryt či kombinace těchto a jiných složek – např. lesnatá rybníční krajina), či kulturně-historické (etnografie, historie, hospodářské zaměření, urbanizace či výskyt většího sídla a jeho spádovost aj.). Důležitý aspekt definice oblasti krajinného rázu spočívá v možnosti nalézt širší kulturně-historické souvislosti, které mohou být determinantami podoby území a jeho rázu.

Převzaté vymezení oblastí krajinného rázu (Wieser, 2011) bylo provedeno na základě vizuálního posouzení území CHKO Pálava a zjištění typických znaků.

Na území CHKO Pálava byly vymezeny 3 níže uvedené oblasti krajinného rázu (viz obr. č. B.1):

OKR 1 – Pavlovské vrchy

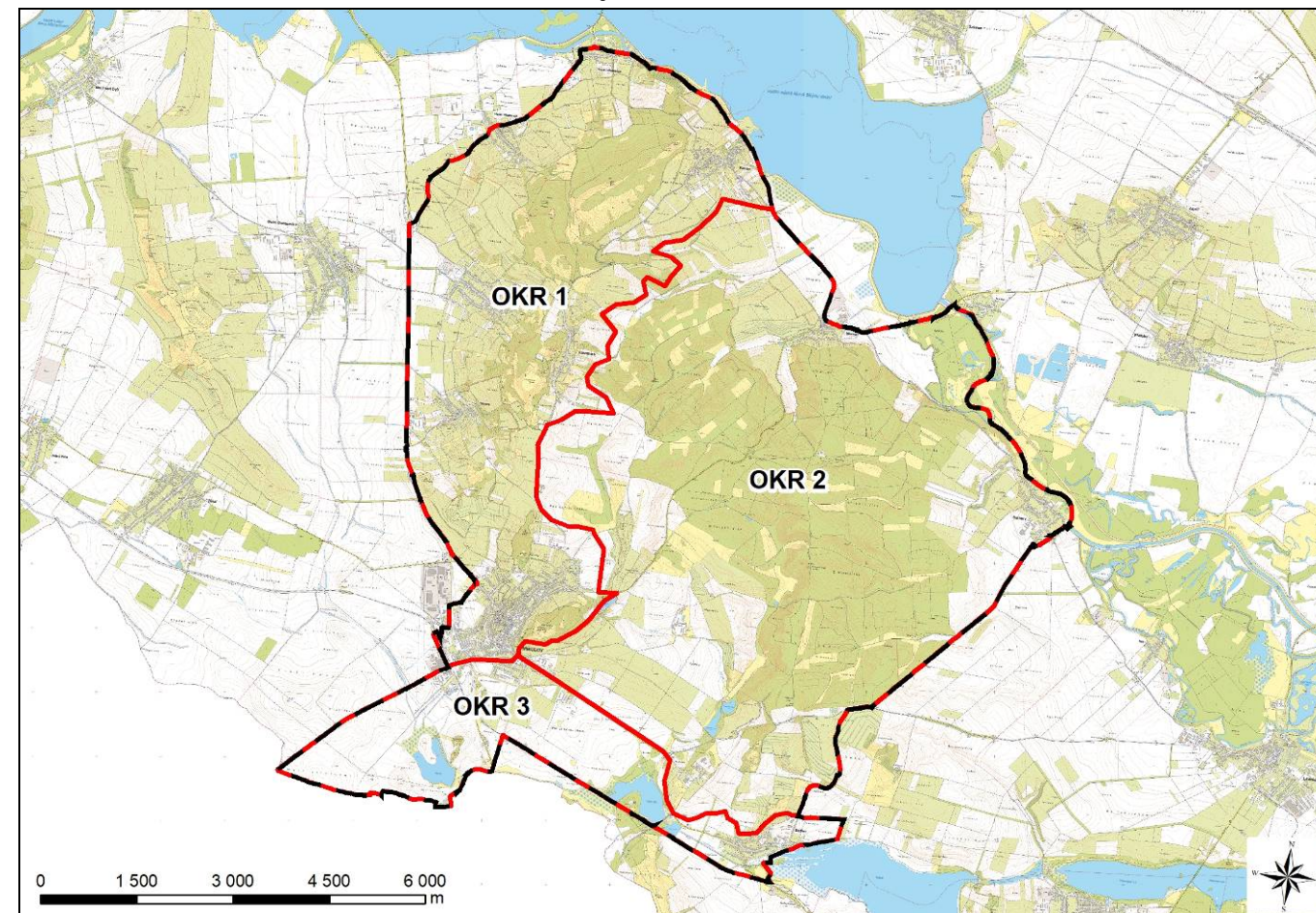
OKR 2 – Milovická pahorkatina

OKR 3 – Jižní úpatí

Místo krajinného rázu reprezentuje nižší jednotku území vymezenou typicky již na základě vizuálních vlastností, jedná se o svébytný vizuálně zcela či téměř souvislý prostor, v němž lze plošně sledovat základní charakteristiky či znaky krajinného rázu. Typické ohraničení míst krajinného rázu tvoří pohledové bariéry – térenní horizonty či lesní okraje (přechody lesní a jiného typu krajiny). Místem krajinného rázu však může být i zcela specifická část území vymezená na základě jiného než vizuálního hlediska – např. významná elevace, souvisle urbanizované území nebo zcela specifický prostor s mimořádným kulturně-historickým významem či atypickým využitím.

Na území CHKO bylo vymezeno celkem 18 míst krajinného rázu, jejichž výčet, zařazení do oblastí krajinného rázu a zařazení do odstupňovaného pásma ochrany krajinného rázu je uvedeno v kapitole B.3.

obr. č. B. 1: Diferenciace CHKO Pálava – oblasti krajinného rázu



B.2 Oblasti krajinného rázu a jejich znaky (Wieser, 2011)

OKR 1 – Pavlovské vrchy

Jádrová část CHKO – vápencové bradlo Pavlovských vrchů a východní svahy.

Charakteristické znaky KR:

- Hřbet výrazných vrchů s oblou hřebenovou křivkou a strmými svahy zejména v profilech východo-západních směrů.
- Pohledově na východní až jižní straně vynikají travnaté plochy se sporadickými porosty dřevin.
- Na svazích z porostů vystupují vápencové skály.
- Lesní porosty jsou listnaté (místy nepatříčně vnesena borovice černá).
- Plošně významný podíl maloplošných zvláště chráněných území a I. zóny ochrany přírody v CHKO ve hřbetní a vysoké svahové poloze vrchů.
- Zemědělská půda je využita převážně vinicemi.
- Pozůstatky historické parcelace zemědělské půdy.
- Osídlení v ohraničených sídelních útvarech.
- Areály budov zemědělských, případně jinak využitých, umístěné vedle sídel, působící výrazně i v krajině mimo CHKO Pálava.
- Cestní síť podmíněná hospodářským využíváním, zvýrazněná jen uspořádáním zástavby sídel.
- Na západních svazích jsou MKR definovaná především rozmístěním sídel a méně výraznými terénními předěly mezi nimi.
- Dobré rozhledové poměry ze svahových a hřbetních míst.
- Nejvyužívanější turisticky značené trasy na území CHKO

obr. č. B. 1: Pavlovské vrchy v pohledu z vrcholové části Dunajovických kopců – Velké Slunečné



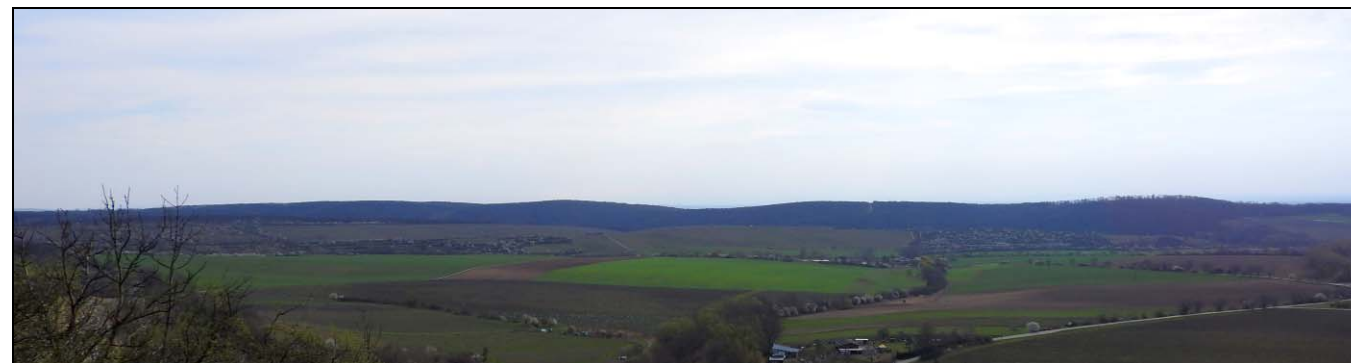
OKR 2 – Milovická pahorkatina

Střední a východní členitá část CHKO v nižších polohách se souvislým lesní komplexem – oborami Klentnice a Bulhary.

Charakteristické znaky KR:

- Převážně zalesněná pahorkatina.
- Zemědělská půda kolem lesního komplexu využívána pro polní hospodářství a vinice, velmi malý podíl neobhospodařované půdy.
- Velmi řídké osídlení, jsou zde situovány jen obce Bulhary a Milovice z 10 obcí v CHKO.
- Z k.ú. Mikulov jsou zde v krajině patrné lokality Na Mušlově a Jezdecký klub (areál zemědělských staveb).
- Nevýrazné terénní vymezení vůči Valtické pahorkatině (administrativní hranice vedená po silnici).
- Údolní polohy Klentnického a Mušlovského potoka.
- Plošně velký podíl EVL Milovický les.
- Přiřazení plochy nivy Dyje jako úpatní polohy Milovické pahorkatiny do OKR-2 (viz MKR-22 Křivé jezero).

obr. č. B. 2: Lesní komplex Milovické pahorkatiny ve výhledu ze Zámeckého vrchu



OKR 3 – Jižní úpatí

Jižní méně členitá část CHKO při státní hranici s Rakouskem při toku Včelínku – převážně velkoplošně zemědělsky využívané území s dvěma rybníky.

Charakteristické znaky KR:

- Nížinná poloha.
- Rybníky na potoce Včelínku.
- Výrazná pohledová a komunikační vazba na OKR-1 Pálava.
- Území těsného příhraničí s Rakouskem.
- Řídké osídlení, jen obec Sedlec.
- Zemědělská polní krajina.
- Jediná železniční trať v CHKO Pálava.

obr. č. B. 3: Intenzivně zemědělsky využívaná krajina jižně od Mikulova; v levé části snímku Šibeniční vrch; vpravo v pozadí vrch Kreuzberg v Rakousku



B.3 Charakteristika míst krajinného rázu a delimitace pásem ochrany krajinného rázu

V následující tabulce je uveden výčet všech míst krajinného rázu včetně zařazení do oblastí krajinného rázu. V tabulce je rovněž uvedeno zařazení každého MKR do pásma odstupňované ochrany krajinného rázu. V souladu s metodickým listem AOPK (8.6) se jedná o následující pásma ochrany:

Pásma A – přísné ochrany krajinného rázu

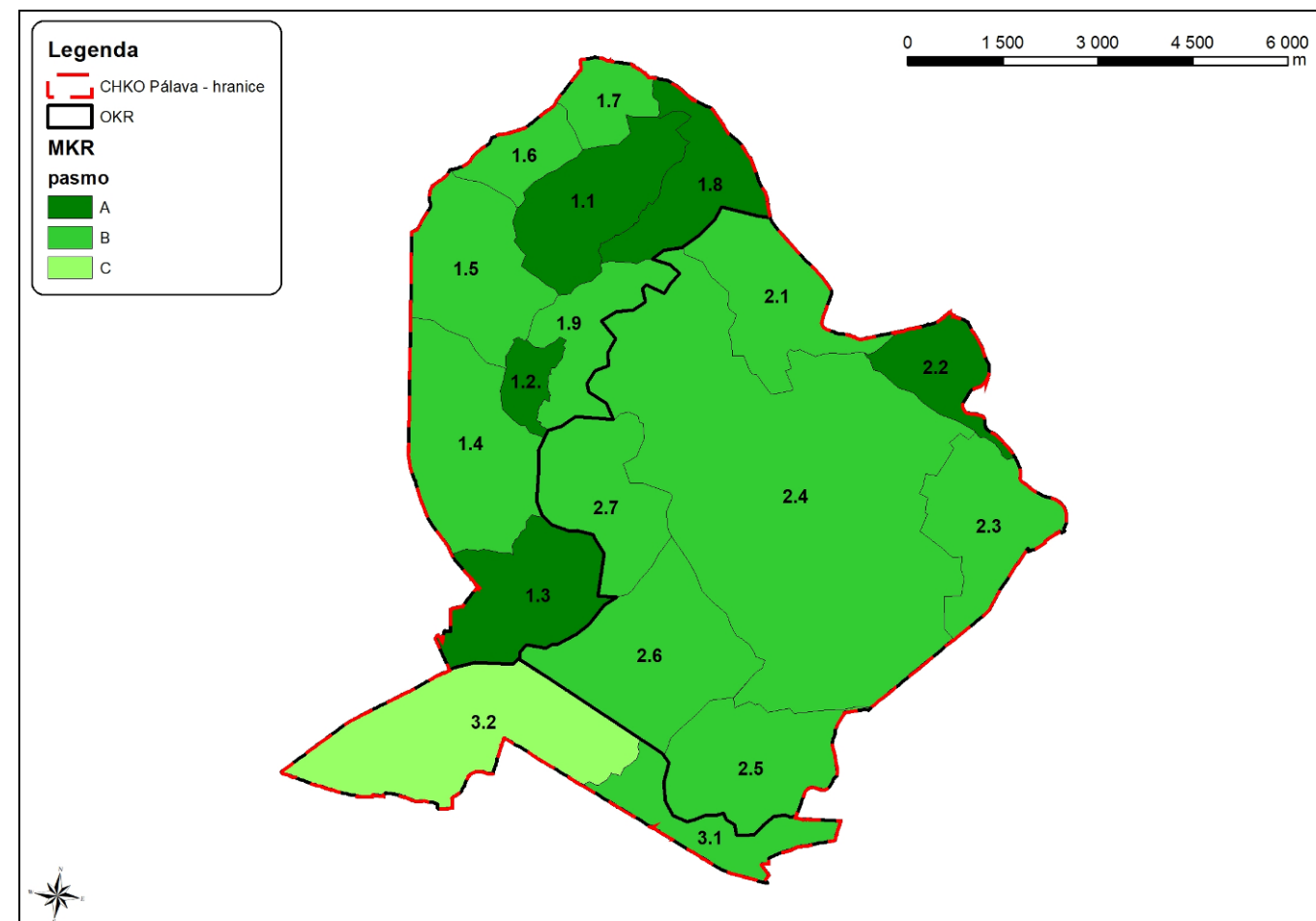
Pásma B – zpřísněné ochrany krajinného rázu

Pásma C – běžné ochrany krajinného rázu

tab. č. B.1: Delimitace pásem ochrany krajinného rázu v MKR – CHKO Pálava

OKR 1 – Pavlovské vrchy		Pásma ochrany		
1.1	Děvín	A	B	C
1.2	Tabulová	A	B	C
1.3	U Mikulova	A	B	C
1.4	U Bavor	A	B	C
1.5	U Perné	A	B	C
1.6	U Horních Věstonic	A	B	C
1.7	U Dolních Věstonic	A	B	C
1.8	U Pavlova	A	B	C
1.9	U Klentnice	A	B	C
OKR 2 – Milovická pahorkatina		Pásma ochrany		
2.1	U Milovic	A	B	C
2.2	Křivé jezero	A	B	C
2.3	U Bulhar	A	B	C
2.4	Obory	A	B	C
2.5	U Mušlova	A	B	C
2.6	Za mlýnem	A	B	C
2.7	Stará hora	A	B	C
OKR 3 – Jižní úpatí		Pásma ochrany		
3.1	U Sedlece	A	B	C
3.2	Šibeničnick	A	B	C

obr. č. B. 5: Delimitace pásem ochrany krajinného rázu v MKR – CHKO Pálava



MKR 1.1 – Děvín (pásmo A ochrany krajinného rázu)

Vrcholová část vápencového bradla s nejvyšším vrcholem Děvínem (554,4 m n. m.). K severu od Děvína terén klesá k Děvičkám se zříceninou hradu z počátku 13. století, která byl vystavěn na mírném návrší, které na severní straně zakončuje celý hřbet Pavlovských vrchů. Děvičky či jinak Dívčí hrady představují podobně jako vrchol Děvína s 57 metrů vysokým vysílačem nezaměnitelný a dominantní prvek krajinné scény, jednoznačně rozpoznatelný v dálkových výhledech (z velkých vzdáleností). Jižní část tvoří kratší hřbet Kotle s nižšími vrcholy Obora (483,1 m n. m.) a Pálava (461,8 m n. m.), který je masívu Děvína oddělen skalnatou soutěskou v jedinečnými tvary erozního reliéfu – skalní stěnou táhnoucí se až k vrcholu Děvína. Společně se skalnatými partiemi na severním úbočí Obory utváří typický z daleka viditelný rys terénní morfologie unikátního krasového reliéfu Pavlovských vrchů.

Naprostá většina MKR je zalesněna hodnotnými listnatými porosty. Odlesněné jsou podvrcholové partie na jihovýchodním úbočí Děvína – stepní trávníky poskytují jedinečné výhledy do jižních a východních směrů. Travní porosty na jihozápadní úbočí člení nelesní zeleň, hojně rozšířená v poválečném období.

obr. č. B. 6: Pálava, Obora a masív Děvína v pohledu ze Stolové hory (od jihu); v popředí Sirotčí hrádek



Téměř celé MKR pokrývá vyhlášená NPR Děvín s unikátními společenstvy skalní, drnové a luční stepi, dubohabřiny, rozvolněné šípákové doubravy či suťové lesy a vysokou druhovou diverzitou chráněných druhů rostlin i živočichů.

Podmínky ochrany KR a doporučení v MKR 1.1:

- Krajinný management území plně podřídit zájmům ochrany přírody zakotveným v plánu péče NPR Děvín;
- Vyloučit jakékoliv zásahy do obnaženého vápencového reliéfu (skal) s jedinečným projevem v krajinné scéně
- Udržet stávající využití území s převahou zalesněných ploch
- Důsledně chránit – zachovat projev dominanty Dívčích hradů v krajinné scéně
- Důsledně chránit pohledově exponované partie území, především terénní hrany – horizonty či prostorové dominanty (elevace)
- Neumísťovat další výškové objekty – zabránit vzniku nových (negativních) krajinných dominant; pro případné zkapacitnění využít stávající stožár na vrcholu

- Nerozšiřovat stávající (nebudovat novou) cestní síť
- Stavby a terénní úpravy vizuálně uplatnitelné v rámci krajinného rázu mimo intravilán sídel připustit jen výjimečně a pouze pro účely ochrany přírody; při respektování obvyklého měřítka a použití tradičních materiálů; neumísťovat tyto stavby do pohledově exponovaných míst
- Drobná opatření a stavby ve volné krajině, které by byly realizovány z důvodů zlepšování podmínek využití území pro účely rekreace a cestovního ruchu lze výjimečně připustit ve stávajících turistických cestách či cyklotrasách při respektování obvyklého měřítka a použití tradičních materiálů

MKR 1.2 – Tabulová (pásmo A ochrany krajinného rázu)

Stolová hora (458,3 m n. m.) se svahy reprezentuje další z charakteristických prostorů, který formuje obraz celé Pálavy; svým prostorovým utvářením jedinečné území v měřítku celé ČR. Okraje na odlesněném vrcholové plató takřka bez vzrostlejší zeleně poskytují výhledy do všech světových stran (celé území CHKO Pálava). Na svazích elevace se vyskytují rovněž rozsáhlé tvary – širší stupňovitá skalní stěna na západním úbočí, výrazné skalní útvary se uplatňují i na východní straně (Klentnická skála). V dříve převážně odlesněném prostoru má dnes souvislá vegetace zastoupena rovnocenně odlesněnými polohami, které jsou místy členěny mimolesní zelení.

Na nižší elevaci s vypreparovanými skalními věžemi v severní části MKR se nachází zřícenina Sirotčího hrádku z konce 13. století. V sedle mezi oběma vrchy bylo umístěno fotbalové hřiště. V jižní části jsou patrné terénní zásahy po těžbě v minulosti. Ve vrcholové části byl umístěn stožár vysílače.

Až na dílčí části při jižní hranici celé MKR pokrývá vyhlášená NPR Tabulová chránící lesní porosty teplomilnými doubravami a suťovými lesy; typických tvarů krasového reliéfu (jeskyně, závrtky, škrapy, skály); populace vzácných a ohrožených druhů rostlin i živočichů.

obr. č. B. 7: Stolová hora (vlevo) a Sirotčí hrádek v pohledu od Staré hory (od jihovýchodu); níže pod svahy Klentnice



Podmínky ochrany KR a doporučení v MKR 1.2:

- Krajinný management území plně podřídit zájmům ochrany přírody zakotveným v plánu péče NPR Tabulová;
- Vyloučit jakékoliv zásahy do obnaženého vápencového reliéfu (skal) s jedinečným projevem v krajinné scéně

- Udržet stávající využití území s převahou zalesněných ploch; bránit potenciální zarůstání vrcholového plató
- Důsledně chránit – zachovat projev dominanty Sirotcího hrádku v krajinné scéně
- Důsledně chránit pohledově exponované partie území, především terénní hrany – horizonty či prostorové dominanty (elevace)
- Neumísťovat další výškové objekty – zabránit vzniku nových (negativních) krajinných dominant; pro případné zkapacitnění využít stávající stožár na vrcholu
- Nerozšiřovat stávající (nebudovat novou) cestní síť
- Stavby a terénní úpravy vizuálně uplatnitelné v rámci krajinného rázu mimo intravilán sídel připustit jen výjimečně a pouze pro účely ochrany přírody; při respektování obvyklého měřítka a použití tradičních materiálů; neumísťovat tyto stavby do pohledově exponovaných míst
- Drobná opatření a stavby ve volné krajině, které by byly realizovány z důvodů zlepšování podmínek využití území pro účely rekreace a cestovního ruchu lze výjimečně připustit ve stávajících turistických cestách či cyklotrasách při respektování obvyklého měřítka a použití tradičních materiálů

MKR 1.3 – U Mikulova (pásmo A ochrany krajinného rázu)

Krajinářsky diferencované území s nejvyšším podílem (v rámci CHKO) zastavěného území – městskou zástavbou Mikulova rozloženou mezi lesnatými elevacemi Zámeckého vrchu na východě (zakončujícího na jižní straně zdviženou strukturu vápencového bradla) a Turoldu na severu. Mírný hřbet vycházející od Turoldu s Kozím hrádkem až po zámecký vrch je zastavěn. Jádrová část města byla prohlášena městskou památkovou rezervací. Severní část MKR se záhumenky, vinicemi, sady i polnostmi přechází do typické Pálavské zemědělské krajiny.

Jedinečným prvkem krajinné scény je dominanta zámku či zámeckého komplexu, doplněná kaplí sv. Šebestiána s dalšími sakrálními objekty (křížová cesta) na protějším Svatém Kopečku. Uvedené dominanty, jejich kompozice – „rukopis italské pozdní renesance, manýrismu a raného baroka vepsaný do stávající středověké struktury města a srostlý se specifiky Pavlovských vrchů je dosud největší originalitou Mikulova“ (Rigasová, 2007).

obr. č. B. 8: Mikulov v pohledu ze Svatého kopečku; v pravé části snímku Turolde



Uvedené kulturně-historické dominanty se uplatňují v dálkových pohledech – v četných krajinných scénériích (samostatně i společně). V rámci diferencované městské zástavby vystupují další dominantní objekty – pozitivním i negativním způsobem. Plošná industriální zástavba je z větší části lokalizována

vně hranic CHKO, i zde však ovlivňuje projev výše uvedených (i krajinářsky) mimořádně hodnotných dominant v krajině.

Elevace Svatého kopečku i Turoldu (s bývalou těžbou) byly vyhlášeny přírodními rezervacemi. Obě ZCHÚ chrání především skalní, stepní, křovinná či lesní společenstva, PR Turolde reprezentuje také významné geologické, paleontologické a archeologické naleziště.

Podmínky ochrany KR a doporučení v MKR 1.3:

- Zachovat jedinečné působení jádrové části Mikulova s určující dominantou zámku v krajinné scéně
- Nerozšiřovat zástavbu města do exponovaných poloh v okrajových částech MKR – Zámecký vrch, Turolde; zachovat působení přírodních dominant nezastupitelně dotvářejících obraz města
- Limity a doporučení pro území vymezené památkovou rezervací jsou obsaženy v podmínkách orgánů památkové péče

MKR 1.4 – U Bavor (pásmo B ochrany krajinného rázu)

Zemědělská krajina na západních či jihozápadních svazích Pavlovských vrchů na přechodu do Dunajovické kotlině, k východu stoupajících ke Stolové hoře, Turoldu a táhlejšímu sedlu mezi nimi (Kočičí kámen, Kočičí skála). Na západní straně MKR (CHKO) vymezuje silnici I/52. V jihozápadní části MKR výrazně vystupuje elevace Růžového kopce se zřetelným terasováním na svazích (vyhlášená přírodní památka), poblíž se nachází nižší Anenský vrch. Po svazích stékají kratší toky převážně v mělkých sníženinách.

Členitý obraz intenzivně zemědělsky využívané krajiny utváří velký počet vinic, polností, sadů, porostlých mezí, větrolamy, minoritně zastoupená lesní či rozptýlená zeleň (cestních doprovodů). Na východních svazích se nachází kompaktní obytná zástavba Bavor. Rozlehlejší výrobní areál u hlavní silnice i přes polohu v nižších partiích svahů tvoří výraznou negativní dominantu otevřené zemědělské krajiny.

obr. č. B. 9: Pohled se Stolové hory k jihozápadu; v pravé části snímku Bavor



Podmínky ochrany KR a doporučení v MKR 1.4:

- Zachovat dlouhodobě udržovaný otevřený charakter prostoru formovaný především rozvinutým využitím půdy – tradičním vinařstvím; bránit potenciálně nežádoucímu zarůstání
- Důsledně chránit pohledově exponované partie území, především terénní hrany (údolí) – horizonty či prostorové dominanty (elevace); zabránit vzniku nových (negativních) krajinných dominant

- Posílit vegetační doprovod Bavorského potoka; vyloučit negativní zásahy do krajinnotvorné mimolesní zeleně
- Udržet kompaktní rozsah sídelní zástavby – Bavor
- Nerozšiřovat plošný rozsah výrobního areálu
- Stavby a výraznější terénní úpravy mimo intravilán sídel připustit jen výjimečně a pouze pro účely ochrany přírody či zemědělství – při respektování obvyklého měřítka a použití tradičních materiálů; neumisťovat tyto stavby do pohledově exponovaných míst
- Nové polní cesty ve volné krajině řešit citlivým způsobem vzhledem k terénu, cenným biotopům a stávající zeleni; ve volné krajině preferovat nezpevněný povrch a provádět doprovodnou výsadbu stanovištně vhodných dřevin

MKR 1.5 – U Perné (pásma B ochrany krajinného rázu)

Východní svahy Pavlovských vrchů pod masívem Kotle a Stolové hory se zcela převažujícími vinicemi, ornou půdou v nejméně svažité nejnižší západní části MKR bez významnějšího zastoupení lesní zeleně. Otevřená krajina s výhledy k západu, členěná početnými mezemi, vegetačními doprovody či větrolamy.

Značnou část MKR zaujímá zástavba Perné – rozlehlého sídla s kompaktní obytnou zástavbou a mírně předsazeným výrobním areálem ve spodní části. Izolovaná komerční i obytná zástavba se nachází při hlavní silnici u Spálené Hospody, ve volné krajině stojí několik izolovaných objektů.

obr. č. B. 10: Pohled ze silnice z Perné do Dolních Věstonic k východu; v pravé části snímku hřbet Kotle (Obora, Pálava)



Podmínky ochrany KR a doporučení v MKR 1.5:

- Zachovat dlouhodobě udržovaný otevřený charakter prostoru formovaný především rozvinutým využitím půdy – tradičním vinařstvím; bránit potenciálně nežádoucímu zarůstání
- Důsledně chránit pohledově exponované partie území, především terénní hrany – horizonty či prostorové dominanty (elevace); zabránit vzniku nových (negativních) krajinných dominant
- Vyloučit negativní zásahy do krajinnotvorné mimolesní zeleně, především doprovodů cest, větrolamů apod.
- Udržet kompaktní rozsah sídelní zástavby – Perné
- Nerozšiřovat (plošně) stávající izolovanou zástavbu při hlavní silnici (Spálená Hospoda) či ve volné krajině

- Stavby a výraznější terénní úpravy mimo intravilán sídel připustit jen výjimečně a pouze pro účely ochrany přírody či zemědělství – při respektování obvyklého měřítka a použití tradičních materiálů; neumisťovat tyto stavby do pohledově exponovaných míst
- Nové polní cesty ve volné krajině řešit citlivým způsobem vzhledem k terénu, cenným biotopům a stávající zeleni; ve volné krajině preferovat nezpevněný povrch a provádět doprovodnou výsadbu stanovištně vhodných dřevin

MKR 1.6 – U Horních Věstonic (pásma B ochrany krajinného rázu)

MKR rozkládající se na severovýchodních svazích Pavlovských vrchů, pod masívem Děvína a Kotle. Otevřená celkově homogenní svažitá krajina vinic, sadů, mimolesní zeleně (v minulosti četnější) – nejčastěji doprovodů cest či porostlých mezí se silnou vizuální vazbou k Novomlýnským nádržím. Výše do svahů stoupá kompaktní zástavba Horních Věstonic.

Podmínky ochrany KR a doporučení v MKR 1.6:

- Zachovat dlouhodobě udržovaný otevřený charakter prostoru formovaný především rozvinutým využitím půdy – tradičním vinařstvím; bránit potenciálně nežádoucímu zarůstání
- Důsledně chránit pohledově exponované partie území, především terénní hrany – horizonty či prostorové dominanty (elevace); zabránit vzniku nových (negativních) krajinných dominant
- Vyloučit negativní zásahy do krajinnotvorné mimolesní zeleně, především doprovodů cest, větrolamů apod.
- Udržet kompaktní rozsah sídelní zástavby – Horních Věstonic
- Stavby a výraznější terénní úpravy mimo intravilán sídel připustit jen výjimečně a pouze pro účely ochrany přírody či zemědělství – při respektování obvyklého měřítka a použití tradičních materiálů; neumisťovat tyto stavby do pohledově exponovaných míst
- Nové polní cesty ve volné krajině řešit citlivým způsobem vzhledem k terénu, cenným biotopům a stávající zeleni; ve volné krajině preferovat nezpevněný povrch a provádět doprovodnou výsadbu stanovištně vhodných dřevin

MKR 1.7 – U Dolních Věstonic (pásma B ochrany krajinného rázu)

Severně orientované svahy pod svahy Děvína a Dívčích hradů. Otevřená krajina vinohradů, pastvin, ornou půdou se silnou vizuální vazbou k Novomlýnským nádržím. Ve vyšších partiích svahů souvislejší zeleň, rozšířená v poválečném období (naopak úbytek rozptýlené zeleně), porostlé meze. Zástavba Dolních Věstonic sleduje hlavní průjezdní cestu, nevystupuje výše do svahu. Unikátní kulturně-historický význam představují archeologické nálezy pravěkého osídlení (vně hranic CHKO). Nepříznivý projev v obrazu krajiny má zpustlý výrobní areál v oddělené pozici jihozápadně od sídla.

Podmínky ochrany KR a doporučení v MKR 1.7:

- Zachovat dlouhodobě udržovaný otevřený charakter prostoru formovaný především rozvinutým využitím půdy – tradičním vinařstvím; bránit potenciálně nežádoucímu zarůstání
- Důsledně chránit pohledově exponované partie území, především terénní hrany – horizonty či prostorové dominanty (elevace); zabránit vzniku nových (negativních) krajinných dominant
- Udržet kompaktní rozsah sídelní zástavby – Dolních Věstonic

- Sanovat zpustlý výrobní areál
- Stavby a výraznější terénní úpravy mimo intravilán sídel připustit jen výjimečně a pouze pro účely ochrany přírody či zemědělství – při respektování obvyklého měřítka a použití tradičních materiálů; neumisťovat tyto stavby do pohledově exponovaných míst
- Nové polní cesty ve volné krajině řešit citlivým způsobem vzhledem k terénu, cenným biotopům a stávající zeleni; ve volné krajině preferovat nezpevněný povrch a provádět doprovodnou výsadbu stanovištně vhodných dřevin

MKR 1.8 – U Pavlova (pásmo A ochrany krajinného rázu)

Svažité území s převažujícími vinohrady a dalšími zemědělsky využitými plochami – sady, popř. travními porosty či ornou půdou na severovýchodním úbočí masívu Děvína. Otevřený prostor v členitém terénu poskytuje výhledy přes Novomlýnské nádrže, do východní lesnaté části CHKO a dále na Lednicko. Území prakticky bez (souvislé) lesní zeleně člení vegetační doprovody cest či porostlé, velmi omezeně zůstala zachována i dříve hojná rozptýlená zeleň.

Od pobřežní silnice výše do svahů se rozkládá Pavlov, významná vinařská obec celé oblasti. Osídlení zde bylo již v prehistorických obdobích a ve středověké kolonizaci byl Pavlov pravděpodobně nejstarším podhradním sídlem. Jádrová část jeho zástavby reprezentuje v rámci CHKO nejhodnotnější urbanistický celek (doplnit) se zachovalou strukturou i architektonickým tvaroslovím. V posledním období dochází k rozšiřování obytné zástavby do volné krajiny. Negativní dominantní prvek tvoří dožívající zemědělský areál vystupující ze zástavby Pavlova k jihovýchodu.

obr. č. B. 11: Severovýchodní svahy masívu Děvína a Pavlov v pohledu přes Dolní Novomlýnskou nádrž (od kempu MARS)



Podmínky ochrany KR a doporučení v MKR 1.8:

- Zachovat dlouhodobě udržovaný otevřený charakter prostoru formovaný především rozvinutým využitím půdy – tradičním vinařstvím; bránit potenciálně nežádoucímu zarůstání
- Důsledně chránit pohledově exponované partie území, především terénní hrany – horizonty či prostorové dominanty (elevace); zabránit vzniku nových (negativních) krajinných dominant
- Udržet kompaktní rozsah obytné zástavby Pavlova; sanovat dožilý výrobní areál východně od sídla
- Vyloučit negativní zásahy do krajiny tvorné mimolesní zeleně, především doprovodů cest apod.
- Důsledně chránit architektonické a urbanistické hodnoty zástavby Pavlova; Limity a doporučení pro území vymezené památkovou zónou jsou obsaženy v podmínkách orgánů památkové péče

- Stavby a výraznější terénní úpravy mimo intravilán sídel připustit jen výjimečně a pouze pro účely ochrany přírody či zemědělství – při respektování obvyklého měřítka a použití tradičních materiálů; neumisťovat tyto stavby do pohledově exponovaných míst
- Nové polní cesty ve volné krajině řešit citlivým způsobem vzhledem k terénu, cenným biotopům a stávající zeleni; ve volné krajině preferovat nezpevněný povrch a provádět doprovodnou výsadbu stanovištně vhodných dřevin

MKR 1.9 – U Kletnice (pásmo B ochrany krajinného rázu)

V rámci oblasti KR svébytný prostor zaujímající výše položené členité území pod svahy Kotle a Stolové hory (Sirotčího hrádku) na západě a přecházející v lesní komplex ve východní části CHKO (obory). Území tak nemá zcela otevřený charakter (jako ostatní MKR na svazích), dálkové výhledy se otevírají ze severní části MKR. Vinice mají na v rámci jinak převažující zemědělské půdě nižší podíl, v jižní části MKR se téměř nevyskytují, dominují zde travní porosty a orná půda. Mozaikovitost krajiny zvyšují sady, mimolesní zeleň (remízy) spontánně rozšířená v poválečném období. V jižní části MKR pramení Kletnický potok.

Osídlení vyšších poloh zde bylo podmíněno trasou historické cesty. Zástavba Kletnice rozložená podél průjezdní cesty (zčásti i výše do svahu) se v poslední době rozšiřuje níže pod obcí a podél odbočky k bývalému zemědělskému areálu.

Podmínky ochrany KR a doporučení v MKR 1.9:

- Zachovat převažující otevřený charakter prostoru; bránit potenciálně nežádoucímu zarůstání
- Důsledně chránit pohledově exponované partie území, především terénní hrany – horizonty či prostorové dominanty (elevace); zabránit vzniku nových (negativních) krajinných dominant
- Chránit vegetační doprovod Kletnického potoka; vyloučit negativní zásahy do krajiny tvorné mimolesní zeleně
- Stavby a výraznější terénní úpravy mimo intravilán sídel připustit jen výjimečně a pouze pro účely ochrany přírody či zemědělství – při respektování obvyklého měřítka a použití tradičních materiálů; neumisťovat tyto stavby do pohledově exponovaných míst
- Nové polní cesty ve volné krajině řešit citlivým způsobem vzhledem k terénu, cenným biotopům a stávající zeleni; ve volné krajině preferovat nezpevněný povrch a provádět doprovodnou výsadbu stanovištně vhodných dřevin

obr. č. B. 12: Okolí Kletnice v pohledu z místní cesty k bývalému výrobnímu areálu jihovýchodně od obce



MKR 2.1 – U Milovic (pásmo B ochrany krajinného rázu)

Zemědělsky využívané území v severovýchodní části Pavlovských vrchů. Terén člení mělký údolí Klentnického potoka v severní části (Mokrý žleb) a jeho bezejmenného přítoku v jižní části MKR vytékajícího z nádržky na západním okraji Milovic. Údolní svahy a vyšší polohy (Brněnský kopec) pokrývají vinice a sady, severní rovinatá část přecházející do nivy Dyje je plošně zorněna, popř. využita jako sad. Výskyt členících prvků je nízký, mimolesní vegetace je vázána především na tok Klentnického potoka. Výrazným prvkem je terasování a porostlé meze na svazích obou údolí, vzniklé však až v poválečné době.

Zástavba Klentnice je rozložena v bočním údolí a jeho vyústění do nivy Dyje. V posledním období dochází k jejímu rozšiřování ve východní části sídla. Výrobní areál v severní části s výrazným projevem při příjezdu do obce již leží vně CHKO.

Podmínky ochrany KR a doporučení v MKR 2.1:

- Zachovat dlouhodobě udržovaný otevřený charakter prostoru formovaný zemědělským hospodařením včetně tradičního vinařství; bránit potenciálně nežádoucímu zarůstání
- Důsledně chránit pohledově exponované partie území, především terénní hrany – horizonty či prostorové dominanty (elevace); zabránit vzniku nových (negativních) krajinných dominant
- Chránit vegetační doprovod Klentnického potoka
- Udržet kompaktní rozsah sídelní zástavby – Milovic
- Stavby a výraznější terénní úpravy mimo intravilán sídel připustit jen výjimečně a pouze pro účely ochrany přírody či zemědělství – při respektování obvyklého měřítka a použití tradičních materiálů; neumísťovat tyto stavby do pohledově exponovaných míst
- Nové polní cesty ve volné krajině řešit citlivým způsobem vzhledem k terénu, cenným biotopům a stávající zeleni; ve volné krajině preferovat neznepevněný povrch a provádět doprovodnou výsadbu stanovištně vhodných dřevin

obr. č. B. 13: Údolí Klentnického potoka, polnosti a vinice v západní části MKR 2.1; v pozadí Dívčí hrady a Pavlov



MKR 2.2 – Křivé jezero (pásmo A ochrany krajinného rázu)

Rovinaté neosídlené území na pravém břehu Dyje, která zde tvoří hranici CHKO. Větší část MKR vyplňuje lužní les (měkký i tvrdý luh) s menšími enklávami rozptýlené zeleně na podmáčených loukách. Mimořádně přírodovědně hodnotné území zachovalých lužních porostů s relikty bývalého koryta Dyje

bylo vyhlášeno národní přírodní rezervací. Menší nezalesněnou část MKR tvoří louky v lokalitě Tvrdý luh.

Podmínky ochrany KR a doporučení v MKR 2.2:

- Krajinný management území plně podřídit zájmům ochrany přírody zakotveným v plánu péče NPR Křivé jezero;
- Vyloučit jakékoliv zásahy do stávajícího přírodního či přírodě blízkého charakteru území, které nesouvisí s ochranou přírody; neumísťovat zástavbu i vně vyhlášené NPR Křivé jezero – do odlesněné (luční) části nivy

MKR 2.3 – U Bulhar (pásmo B ochrany krajinného rázu)

Severovýchodní část CHKO na pravém břehu Dyje přináležející již do Valtické pahorkatiny. Otevřená zemědělská krajina vymezená na západě lesním komplexem Milovické pahorkatiny. Na bilanci zemědělské půdy se podílí zhruba rovnocenně vinice (mírné elevace – Syslí vrch) a orná půda (méně svažité nižší polohy). Zástavba Bulhar se rozkládá podél toku Ohře, od něhož ve východní části rozšiřuje dále od řeky. Na západním okraji okrajově vstupuje do mělkého suchého údolí, kde se v oddělené pozici nachází výrobní areál – vzhledem k údolní poloze bez plošnějšího vizuálního projevu. Rozlehlý hospodářský provoz při jižním okraji Bulhar tvoří naopak zřetelný prvek zástavby i ve výhledech z volné krajiny. Nízké svahy protáhlé terénní sníženiny pokrývá souvislá lesní zeleň. Výrazněji se ve výhledech z okolí uplatňuje větrolam ve východní části MKR.

obr. č. B. 14: Pohled ze Syslího kopce k západu; v pozadí okraj Milovického lesa (obor')



Podmínky ochrany KR a doporučení v MKR 2.3:

- Zachovat dlouhodobě udržovaný otevřený charakter prostoru formovaný zemědělským hospodařením včetně tradičního vinařství; bránit potenciálně nežádoucímu zarůstání
- Důsledně chránit pohledově exponované partie území, především terénní hrany – horizonty či prostorové dominanty (elevace); zabránit vzniku nových (negativních) krajinných dominant
- Vyloučit negativní zásahy do krajiny tvorné mimolesní zeleně, především doprovodů cest, větrolamů apod.
- Posílit vegetační složku – krycí zeleň v blízkosti zemědělského výrobního areálu

- Stavby a výraznější terénní úpravy mimo intravilán sídel připustit jen výjimečně a pouze pro účely ochrany přírody či zemědělství – při respektování obvyklého měřítka a použití tradičních materiálů; neumisťovat tyto stavby do pohledově exponovaných míst
- Nové polní cesty ve volné krajině řešit citlivým způsobem vzhledem k terénu, cenným biotopům a stávající zeleni; ve volné krajině preferovat nezpevněný povrch a provádět doprovodnou výsadbu stanovištně vhodných dřevin

MKR 2.4 – Obory (pásmo B ochrany krajinného rázu)

Rozsáhlé souvisle lesnaté území v členitém pahorkatinném reliéfu – MKR zaujímající cca 30 % plochy CHKO. Milovický les reprezentuje dlouhodobě udržovaný lesnický revír. Podstatná část je obhospodařovaná jako obory Bulhary a Klentnice zaměřené na chov jelena evropského, muflona a daňka skvrnitého o ploše cca 1650 ha. Počátky oborního chovu zde sahají zhruba do poloviny 17. století. Uzavřený prostor členěný větším počtem dílčích bezlesých enkláv vesměs pravidelných (geometrických) tvarů se ve výhledech z okolí (bradlo) uplatňuje jako celkově homogenní lesní matrice s mírnou vertikální členitostí – měkkým horizontem bez výskytu zřetelnějších prostorových dominant.

obr. č. B. 15: Západní okraj Milovického lesa v pohledu od Brněnského kopce



Podmínky ochrany KR a doporučení v MKR 2.4:

- Zachovat lesní pokryv jako krajinnou matici
- Důsledně chránit pohledově exponované partie území, především terénní hrany – horizonty či prostorové dominanty (elevace); zabránit vzniku nových (negativních) krajinných dominant
- Stavby a výraznější terénní úpravy mimo intravilán sídel připustit pouze pro účely ochrany přírody či lesního hospodářství (zemědělství); neumisťovat tyto stavby do pohledově exponovaných míst
- Nové cesty ve volné krajině řešit citlivým způsobem vzhledem k terénu, cenným biotopům a stávající zeleni; ve volné krajině preferovat nezpevněný povrch a provádět doprovodnou výsadbu stanovištně vhodných dřevin

MKR 2.5 – U Mušlova (pásmo B ochrany krajinného rázu)

Morfologicky členité území v jihovýchodní části CHKO, na přechodu (jihovýchodního výběžku) Pavlovských vrchů a jižního okraje Milovické pahorkatiny. Dominantně zemědělsky využívaná krajina se vyznačuje větší diverzitou – kromě mírně převažujících vinic se vyskytuje orná půda ve větších plochách, travní porosty, menší lesní celek severně od Liščího vrchu a také vodní plochy – Mušlovský horní a Mušlovský dolní rybník na Mušlovském potoce v západní části MKR. Na poměry CHKO je vcelku hojně zastoupena i mimolesní zeleň – doprovody podél vodních ploch, cest, větrolamy, remízy,

v jižní části MKR i solitéry. Ve východní a zejména severovýchodní části MKR se vyskytují porostlé meze – poválečné terasování pozemků. V otevřené krajině se uplatňují elektrovedy a stožáry umístěné rovněž na horizontech.

Osada Mušlov s funkčně i hmotově diferencovanou zástavbou situovaná v exponované poloze na horizontu tvoří ve svém celku negativní prvek krajinné scény. Jižní částí MKR prochází linie lehkých objektů předválečného opevnění. Harmonicky utvářené dílčí prostory naopak představují terénní sníženiny s vodními plochami a navazující zelení. U horního rybníka se v pohledech z vyšších poloh uplatňuje přestavba solitérního vinařského areálu. Liščí vrch ve střední části MKR byl vyhlášen přírodní rezervací chránící suché trávníky, úhory a křoviny s teplomilnou faunou i flórou.

Podmínky ochrany KR a doporučení v MKR 2.5:

- Zachovat dlouhodobě udržovaný otevřený charakter prostoru formovaný zemědělským hospodařením včetně tradičního vinařství; bránit potenciálně nežádoucímu zarůstání
- Důsledně chránit pohledově exponované partie území, především terénní hrany – horizonty či prostorové dominanty (elevace); zabránit vzniku nových (negativních) krajinných dominant
- Vyloučit negativní zásahy do krajiny tvorné mimolesní zeleně, především doprovodů cest či větrolamů apod.
- Nerozšiřovat hmotově výraznou zástavbu Mušlova situovanou v exponované poloze
- Stavby a výraznější terénní úpravy mimo intravilán sídel připustit jen výjimečně a pouze pro účely ochrany přírody či zemědělství – při respektování obvyklého měřítka a použití tradičních materiálů; neumisťovat tyto stavby do pohledově exponovaných míst
- Nové polní cesty ve volné krajině řešit citlivým způsobem vzhledem k terénu, cenným biotopům a stávající zeleni; ve volné krajině preferovat nezpevněný povrch a provádět doprovodnou výsadbu stanovištně vhodných dřevin

obr. č. B. 16: Pohled od Mušlova k východu; v levé části snímku Liščí vrch



MKR 2.6 – Za mlýnem (pásmo B ochrany krajinného rázu)

Relativně ploché k východu či k jihovýchodu generelně ukloněné území vymezené na západě výraznou vápencovou strukturou Zámeckého vrchu. Střední částí MKR protéká ve velmi mělké sníženině Mušlovský potok, přibírají zleva kratší bezejmenný přítok. Zemědělsky využitá krajina má z větší části geometrizovanou strukturu poměrně pravidelných velkých ploch vinic i orné půdy, okrajově sadů. Souvislá (lesní) zeleň se nevyskytuje, výrazný je naopak projev vysokých větrolamů, břehové

zeleně či mezí na terasovaných svazích a také aleje jírovců a dalších dřevin při silnici I/40, která tvoří jižní hranici MKR.

V západní části při silnici I/40 zasahuje do MKR okrajová zástavba Mikulova. Při místní cestě (Zlámalova ulice) pod svahy Zámeckého vrchu je rozšířena zástavba viničných sklepů s charakteristickými viničnými tratěmi stoupajícími výše do svahů. Areál s jezdeckým klubem a výrobními objekty v bývalé cihelně na levém břehu Mušlovského potoka (při soutoku s uvedeným levostranným přítokem) představuje největší zastavěnou enklávu mimo souvislou zástavbu sídel v CHKO. Jižní částí MKR prochází linie lehkých objektů předválečného opevnění.

Při východní hranici na levostranných svazích Mušlovského potoka byla vyhlášena přírodní památka Kienberg – chránící stepní lada s roztroušenými křovinami a také paleontologické naleziště miocénní fauny. Do severního cípu s početnou mimolesní zelení zasahuje přírodní památka Na cvičišti. Při západní hranici se nachází Janičův vrch – dnes zatopená těžební jáma po dřívějším dobývání vápence, která byla vyhlášena přírodní památkou. V blízkosti lomu se nachází při Mušlovském potoce areál bývalého Mariánského mlýna.

obr. č. B. 17: Pohled ze Svatého kopečku k jihovýchodu



Podmínky ochrany KR a doporučení v MKR 2.6:

- Zachovat dlouhodobě udržovaný otevřený charakter prostoru formovaný zemědělským hospodařením včetně tradičního vinařství; bránit potenciálně nežádoucímu zarůstání
- Důsledně chránit pohledově exponované partie území, především terénní hrany – horizonty či prostorové dominanty (elevace); zabránit vzniku nových (negativních) krajinných dominant
- Chránit vegetační doprovod Mušlovského potoka; vyloučit negativní zásahy do krajinnotvorné mimolesní zeleně, především doprovodů cest či větrolamů apod.
- Nerozšiřovat (plošně) zástavbu v lokalitě Mariánského mlýna, výše na svahy Zámeckého vrchu novou zástavbu prioritně neumísťovat
- Nerozšiřovat plošný rozsah účelového areálu v místě bývalé Cihelny
- Stavby a výraznější terénní úpravy mimo intravilán sídel připustit jen výjimečně a pouze pro účely ochrany přírody či zemědělství – při respektování obvyklého měřítka a použití tradičních materiálů; neumísťovat tyto stavby do pohledově exponovaných míst

- Nové polní cesty ve volné krajině řešit citlivým způsobem vzhledem k terénu, cenným biotopům a stávající zeleni; ve volné krajině preferovat nezpevněný povrch a provádět doprovodnou výsadbu stanovištně vhodných dřevin

MKR 2.7 – Stará hora (pásmo B ochrany krajinného rázu)

Kotlinový prostor, jehož osou je tok či údolí Mušlovského potoka, který pramení v severní části MKR. Podél k jihu směřujícího toku je vyvinut široký vegetační doprovod. Mírné údolní svahy vyplňují plochy travních porostů či orné půdy bez výraznějšího členění mimolesní zelení. Vinohrady mají nižší podíl, rozšířeny jsou v jižní a jihovýchodní části MKR – v sousedství rozlehlé zahrádkářské kolonie na levém břehu Mušlovského potoka. Výrazným prvkem a dobrým výhledovým bodem je vypreparovaná Kočičí skála nacházející se při západní hranici MKR, která prochází po horizontu či sedle – vrcholové části Pavlovských vrchů mezi Zámeckým vrchem a Stolovou horou. Na východní straně MKR vymezuje okraj lesního komplexu (obory).

Podmínky ochrany KR a doporučení v MKR 2.7:

- Zachovat dlouhodobě udržovaný otevřený charakter prostoru formovaný zemědělským hospodařením; bránit potenciálně nežádoucímu zarůstání
- Důsledně chránit pohledově exponované partie území, především terénní hrany – horizonty či prostorové dominanty (elevace); zabránit vzniku nových (negativních) krajinných dominant
- Chránit vegetační doprovod Mušlovského potoka
- Vyloučit negativní zásahy do krajinnotvorné mimolesní zeleně, především doprovodů cest či větrolamů apod.
- Nerozšiřovat plošný rozsah zahrádkářské kolonie; přestavby rekreačních objektů realizovat při zachování měřítka běžné zástavby
- Stavby a výraznější terénní úpravy mimo intravilán sídel připustit jen výjimečně a pouze pro účely ochrany přírody či zemědělství – při respektování obvyklého měřítka a použití tradičních materiálů; neumísťovat tyto stavby do pohledově exponovaných míst
- Nové polní cesty ve volné krajině řešit citlivým způsobem vzhledem k terénu, cenným biotopům a stávající zeleni; ve volné krajině preferovat nezpevněný povrch a provádět doprovodnou výsadbu stanovištně vhodných dřevin

obr. č. B. 18: Pohled z vrcholu Kočičí skály k východu



MKR 3.1 – U Sedlece (pásmo B ochrany krajinného rázu)

Jihovýchodní část CHKO na přechodu Pavlovských vrchů (jejich jihovýchodního výběžku) a Valtické vrchoviny (Nesytské sníženiny). Na obrazu krajiny se nejsilnější podílejí plochy zemědělské půdy (vinice sem téměř nezasahují), souvislá zástavba Sedlece ve východní části MKR a rozlehlý Nový rybník s další menší nádrží, navazujícími mokřady a okolní zelení v západní části MKR. V západovýchodním směru územím protéká Včelínek, na jehož toku byl vybudován uvedený Nový rybník i níže se nacházející rybník Nesyt s plochou okolo 300 ha (náleží mezi desítku největších rybníků v celé ČR), jehož zátopová oblast zasahuje do CHKO (vyhlášené NPR Lednické rybníky, NPR Slanisko u Nesytu). Dílčí prostor zemědělské krajiny mezi Novým rybníkem a Sedlecem člení výrazné liniové formace větrolamů či vegetačního doprovodu upraveného koryta Včelínku.

Značnou část kompaktní zástavby Sedlece (východ) tvoří účelové výrobní areály. V blízkosti Nového rybníka stojí u hlavní silnice areál bývalého mlýna. Krajinářsky cenné jsou vedle izolovaných vápencových skal a vodních ploch pozůstatky krajinářských úprav ve vazbě na blízký Mikulov – pozůstatky zahradnický upravené obory s letohrádkem a libosadem na poloostrově (jižním břehu; původně ostrově) Nového rybníka, k němuž vedel z Mikulova dlouhá kaštanová alej v závěru přes cihlový most. MKR prochází silnice I/40, jižní hranice MKR je vedena při železniční trati do Břeclavi.

Podmínky ochrany KR a doporučení v MKR 3.1:

- Důsledně chránit pohledově exponované partie území, především terénní hrany – horizonty či prostorové dominanty (elevace); zabránit vzniku nových (negativních) krajinných dominant
- Chránit vegetační doprovod Včelínku, břehové porosty a hodnotné mokřadní biotopy v okolí Nového rybníka a Nesytu
- Vyloučit negativní zásahy do krajinotvorné mimolesní zeleně, především doprovodů cest či větrolamů apod.; bránit potenciálně nežádoucímu zarůstání
- Udržet kompaktní rozsah sídelní zástavby – Sedlece; nerozšiřovat plošný rozsah účelové (výrobní) zástavby v sídle – směrem do volné krajiny
- Stavby a výraznější terénní úpravy mimo intravilán sídel připustit jen výjimečně a pouze pro účely ochrany přírody či zemědělství – při respektování obvyklého měřítka a použití tradičních materiálů; neumisťovat tyto stavby do pohledově exponovaných míst
- Nové polní cesty ve volné krajině řešit citlivým způsobem vzhledem k terénu, cenným biotopům a stávající zeleni; ve volné krajině preferovat nezpevněný povrch a provádět doprovodnou výsadbu stanovištně vhodných dřevin

MKR 3.2 – Šibeničnick (pásmo C ochrany krajinného rázu)

Převážně ploché území rozkládající se jižně od Mikulova v jihovýchodní části CHKO při státní hranici s Rakouskem (hraniční pásmo). Otevřená velkovýrobně obhospodařovaná zemědělská krajina (s velkými bloky orné půdy) se vyznačuje otevřeností a čitelností. Výskyt členících prvků (zeleně) je velmi nízký, především v západní části. Z uvedeného charakteru vybočuje lokální dominanta vápencového Šibeničnického vrchu (vyhlášená přírodní rezervace) poskytují dobrý výhled a blízký rybník Šibeník s okolními mokřady či tůněmi. Rybník byl vybudován na levostranných přítocích Včelínku (v současnosti regulovaných), který přitéká na naše území z Rakouska (Niklasgraben).

V severní části zasahuje do MKR zástavba Mikulova, tvořená z většiny účelovými či komerčními areály a novodobou rezidenční zástavbou. Z Mikulova směrem ke státní hranici – hraničnímu přechodu Mikulov / Drasenhofen směřuje silnice I/52, v blízkosti státní hranice stojí objekty související infrastruktury. Železnice odkládající se směrem k Břeclavi tvoří jižní hranici MKR v jeho východní části.

obr. č. B. 19: Pohled ze Šibeničnického vrchu k jihu – ke státní hranici s Rakouskem; v popředí rybník Šibeník



Podmínky ochrany KR a doporučení v MKR 2.7:

- Zachovat dlouhodobě udržovaný otevřený charakter prostoru formovaný zemědělským hospodařením; bránit potenciálně nežádoucímu zarůstání
- Důsledně chránit pohledově exponované partie území, především terénní hrany – horizonty či prostorové dominanty (elevace); zabránit vzniku nových (negativních) krajinných dominant
- Chránit či posílit vegetační doprovod Včelínku a břehových porostů u rybníka Šibeník
- Vyloučit negativní zásahy do krajinotvorné mimolesní zeleně (především Šibeničnický vrch), doprovodů cest, toků či větrolamů apod.; posílit vegetační složku ve volné krajině (rozhraní zorněných ploch)
- Nerozšiřovat plošný rozsah účelové (výrobní) zástavby Mikulova směrem do volné krajiny
- Stavby a výraznější terénní úpravy mimo intravilán sídel připustit jen výjimečně a pouze pro účely ochrany přírody či zemědělství – při respektování obvyklého měřítka a použití tradičních materiálů; neumisťovat tyto stavby do pohledově exponovaných míst
- Nové polní cesty ve volné krajině řešit citlivým způsobem vzhledem k terénu, cenným biotopům a stávající zeleni; ve volné krajině preferovat nezpevněný povrch a provádět doprovodnou výsadbu stanovištně vhodných dřevin

C. Kategorizace sídel

C.1 Úvod

Kategorizace sídel představuje vedle standardní dvouúrovňové diferenciaci území další úroveň ochrany krajinného rázu. V rámci aktualizace preventivního hodnocení krajinného rázu CHKO Slavkovský les tvoří tento úkol jeho zásadní část.

Potřeba diferenciaci sídel z hlediska jejich kvality (struktury a charakteru zástavby, projevu v krajinné scéně) a na základě těchto kritérií definice limitů jejich rozvoje má nesporné opodstatnění. Většina investiční záměrů je realizována přímo v zastavěném území či ve vazbě na něj. Ve velkoplošně chráněných územích (národní parky, CHKO) není z hlediska legislativy i samotné podstaty jejich existence v současné době předpoklad hojnější investiční aktivity mimo zastavěné území sídel – např. těžebních záměrů, staveb technické infrastruktury či jiné výstavby.

Stanovení podmínek ochrany krajinného rázu na úrovni vyšších jednotek – vymezených oblastí krajinného rázu či míst krajinného rázu nemůže adekvátně postihnout požadavky této ochrany ve vztahu k sídelním útvarům. Požadavky ochrany krajinného rázu vyžadují v případě sídel mnohem více individuální přístup.

Oproti prostorové diferenciaci území (část B) vymezení sídel nevyžaduje analytický vklad, jemuž předchází studium celé řady jevů přítomných v území. Vlastní vymezení sledovaných jednotek – sídel vychází z aktuálních mapových podkladů se znázorněním plošného rozsahu zástavby. Zjištění charakteristik, na jejichž základě jsou definovány limity rozvoje sídla, je však nutno oproti prostorové diferenciaci území provést s větší důkladností a ve větším detailu.

Jako sídlo je v této studii uvažováno zastavěné území čítající větší počet obývaných staveb. Sídlem pro účely této studie není izolovaná účelová zástavba (typicky zemědělská), samota (hájovna, rekreační objekt, účelový objekt) či osamocený nevyužívaný relikv dřívější zástavby (např. ruiny bývalých hospodářských usedlostí).

Pro účely územně-plánovacích procesů byla u všech sídel v CHKO Pálava, s výjimkou Mikulova, provedena podrobnější diferenciaci (segmentace) a kategorizace zástavby. Mikulov reprezentuje městský sídelní útvar s typicky rozvinutou územní strukturou zahrnující historické jádro, přechodovou a okrajovou zástavbu včetně sídliště a účelovou zástavbu – výrobní provozy, dopravní stavby aj. Zavedenou praxí v případě plošně rozsáhlých – městských sídel je jejich klasifikace jako segmentů urbanizované krajiny (SUK) s definicí na podmínek ochrany na základní úrovni s ohledem na dané krajinné podmínky a na specifický charakter zástavby. V případě Mikulova nebyla provedena segmentace zástavby. Pro vybrané plochy převážně v okrajových částech města (přechod do volné krajiny) byla doporučení definována.

Úžeji zaměřená diferenciaci zástavby vychází ze změn v přístupu k řešení problematiky územního plánování a posuzování staveb. Předložená aktualizace v této části je nezbytná k uplatnění komplexního přístupu Správy CHKO Slavkovský les k zapracování jejich požadavků do územních plánů.

V rámci vybrané skupiny sídel byly vymezeny plochy, v nichž bude uplatňována větší míra dohledu a při posuzování záměrů bude postupováno podle § 12 odst. 2 zákona č. 114/1992 Sb., o ochraně přírody a krajiny, v platném znění (ZOPK) – limity stanovené v rámci územních plánů (ÚP), regulačních plánů (RP), případně ÚP s prvky RP, podle Metodického pokynu MŽP, odboru obecné ochrany přírody a krajiny, ve spolupráci s MMR, odborem územního plánování k uplatňování § 12 odst. 4 (ZOPK), který byl publikován ve Věstníku MŽP (Ročník XXVII, září 2017, Částka 9).

C.2 Kategorizace sídel

Sídla v CHKO Pálava, resp. jejich části, jsou rozdělena z hlediska intenzity ochrany na základě indikování hodnot významu v krajině a kvality zástavby z hlediska urbanistického i architektonického.

Sídla v CHKO Pálava, pro která jsou dále v textu stanoveny regulativy a doporučení z hlediska ochrany krajinného rázu, jsou zařazena do 4 kategorií. Tato kategorizace se opírá o dvě základní kritéria, kterými jsou:

- Působení sídla v širším krajinném rámci (místu krajinného rázu, popř. i v širším územním rozsahu) dané především jeho pozicí, determinující jeho vizuální uplatnění, celistvostí, přítomností dominant (pozitivních i negativních) a začleněním do svého okolí (přechodem do volné krajiny)
- Dochovanost urbanistické struktury sídla, přítomností hodnotné architektury (dochovaná historická zástavba), jednoty zástavby z hlediska architektonického vzhledu (měřítko, tvar), popř. i funkčního

Sídla (jejich části) zařazená do **I. kategorie** jsou charakteristická harmonickým projevem a příznivým estetickým působením danými souladem především s přírodními dispozicemi – reliéfem a vegetací, plynulostí přechodu do nezastavěného území, organickým usazením v krajinném rámci, čímž spoluvytvářejí typický charakter území. Tato sídla se vyznačují dochovaností struktury typické pro historickou etapu osídlování území, způsobu života v území, dále vnitřní jednotou forem – měřítko a výrazu zástavby, přítomností architektonických hodnot nebo dominant, jež významně překračují měřítko sídla a spoluformují charakter krajiny dalece za jeho hranice.

Sídla (jejich části) zařazená do **II. kategorie** se vyznačují rovněž výraznou krajinotvornou hodnotou, vystupují jako významný spolutvůrčí krajinný prvek s příznivým projevem v kontextu širšího krajinného rámce. Sídla zařazená v této kategorii nemusí vynikat přítomností zásadních architektonických hodnot či chráněných památek. Zástavba v sídle odráží jeho dřívější status bez výraznějších prvků vybočujících mimo kontinuum historického vývoje – jak ve smyslu měřítko, tak také funkce.

Sídla (jejich části) zařazená do **III. kategorie** dosahují běžného působení v širším krajinném rámci bez zásadnějších pozitivních či negativních projevů. Zástavba sídla se nevyznačuje přítomností architektonických či památkových hodnot ani dochovaností původní struktury zástavby. Charakter zástavby v sídle je různorodý, v měřítku či vzhledu nejednotný. Typická je absence tradiční dominanty, zřetelný kontakt (promíšenost) starší a novodobé zástavby, hojnost rekonstrukcí starších objektů s realizací přístaveb, výskyt opuštěných či zchátralých objektů, celková nevyváženost stavebního fondu.

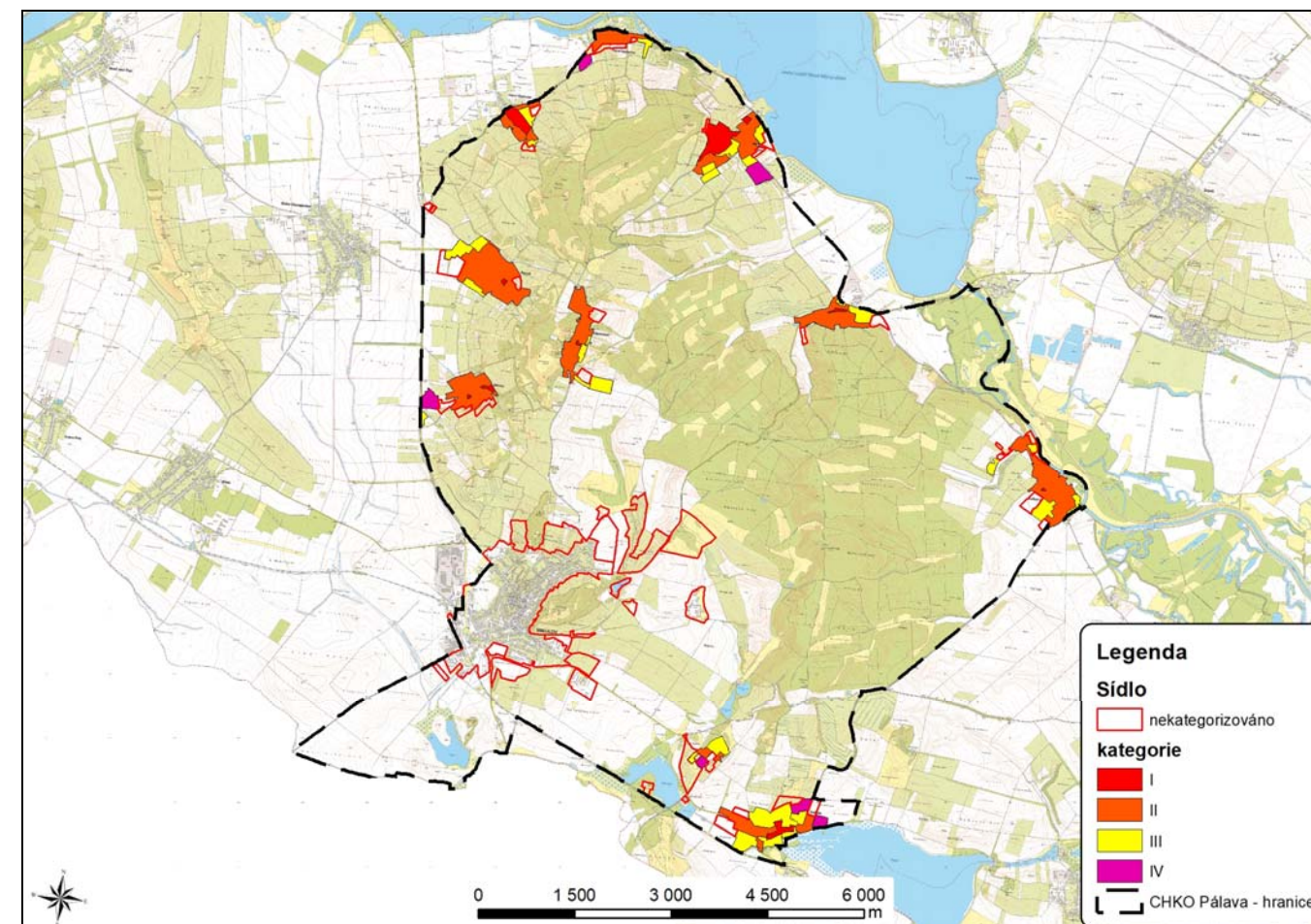
Sídla (jejich části) zařazená do **IV. kategorie** reprezentují sídla s negativním či rušivým, popř. velmi kontrastním působením v širším krajinném rámci. Charakteristické pro sídla zařazená do této kategorie je výskyt netradičních, cizorodých či viditelně rušivých prvků v zástavbě, které vybočují z běžného měřítka, abstrahují od architektonických zvyklostí či narušují původní historickou strukturu sídla. Absentují zde cenné architektonické či památkově chráněné objekty.

Dále v textu je pro každé sídlo v CHKO zpracován strukturovaný dokument uvádějící jeho základní charakteristiku – přítomnost památkové ochrany, pozici sídla v širším krajinném rámci, základní historické souvislosti, vizuální projev zástavby, členění sídla na segmenty s uvedením navržených podmínek a doporučení k ochraně krajinného rázu. Ke každému sídlu je rovněž hned v úvodu přiřazena faktografická část obsahující jeho zařazení podle provedené prostorové diferenciací území (OKR a MKR, část B) a také demografické statistiky z dostupných zdrojů (ČSÚ).

tab. č. C.1: Přehled sídel, jejich kategorizace a zařazení podle prostorové diferenciací

Sídlo	MKR	Kategorie			
		I.	II.	III.	IV.
Bavory	1.4	I.	II.	III.	IV.
Bulhary	2.3	I.	II.	III.	IV.
Dolní Věstonice	1.7	I.	II.	III.	IV.
Horní Věstonice	1.6	I.	II.	III.	IV.
Klentnice	1.9	I.	II.	III.	IV.
Mikulov	1.3 / 2.6 / 2.7 / 3.1	<i>nekategorizováno</i>			
Milovice	2.1	I.	II.	III.	IV.
Mušlov	2.5	I.	II.	III.	IV.
Pavlov	1.8	I.	II.	III.	IV.
Perná	1.5	I.	II.	III.	IV.
Sedlec	3.1	I.	II.	III.	IV.

obr. č. C. 1: Kategorizace sídel v CHKO Pálava



Použité informační zdroje:

Literatura:

- Bínová, L., Kabeláč, I., Lacinová, Y. (2003): CHKO Pálava; vyhodnocení krajinného rázu území CHKO - §12 zákona 14/1992 Sb.
- Bukáček, R., Matějka, P. (1997): Hodnocení krajinného rázu v CHKO ČR, Ochrana přírody, r. 85, č. 2.
- Culek M. a kol. (1996): Biogeografické členění České republiky, Enigma, Praha
- Culek, M. a kol. (2005): Biogeografické členění České republiky II. díl, AOPK ČR, Praha.
- Demek, J. a kol. (1987): Zeměpisný lexikon ČSR. Hory a nížiny. Academia, Praha.
- Forman, R. T. T., Godron M. (1993): Krajinná ekologie, Academia, Praha 1993 (český překlad)
- kol.: Plán péče o CHKO Pálava na období 2016–2025.
- Kuča, K. (1996 - 2011): Města a městečka v Čechách, na Moravě a ve Slezsku; nakladatelství: Libri, Praha 1996 - 2011
- Löw J., Míchal, I. (2003): Krajinný ráz, Lesnická práce, s.r.o., Kostelec nad Černými lesy.
- Muranský, S. (1977): Krajinařské hodnocení území, SČSZ, sv. 79.
- Rigasová, M. (2007): Projekt záchrany a obnovy komponované krajiny Mikulovska-Falkensteinska; in Sborník Regionálního muzea v Mikulově.
- Sádlo, J. a kol. (2008): Krajina a revoluce; významné přelomy ve vývoji kulturní krajiny českých zemí. Malá Skála, Praha.
- Škabrada, J. (1996): Lidová architektura, ČVUT, Praha.
- Vařeka, J., Frolec, V. (2007): Lidová architektura, encyklopedie; Grada Publishing, a. s., Praha.
- Vorel, I. a kol. (2004): Metodický postup posouzení vlivu navrhované stavby, činnosti nebo změny využití území na krajinný ráz, ČVUT, Praha.
- Wieser, S. (2011): Preventivní hodnocení krajinného rázu CHKO Pálava.

Internetové zdroje:

- <http://www.monumnet.npu.cz/>
- https://www.czso.cz/csu/czso/iii-pocet-obyvatel-a-domu-podle-kraju-okresu-obci-a-casti-obci-v-letech-1869-2011_2015
- <http://drusop.nature.cz/>
- <http://geoportal.gov.cz/arcgis/services>
- webové stránky obcí v CHKO Pálava

Seznam mapových příloh

- 01 Mapa širších vztahů
- 02 Prostorová a charakterová diferenciacie území
- 03 Hodnoty krajinného rázu
- 04 Kategorizace zástavby