

## NS Děvín

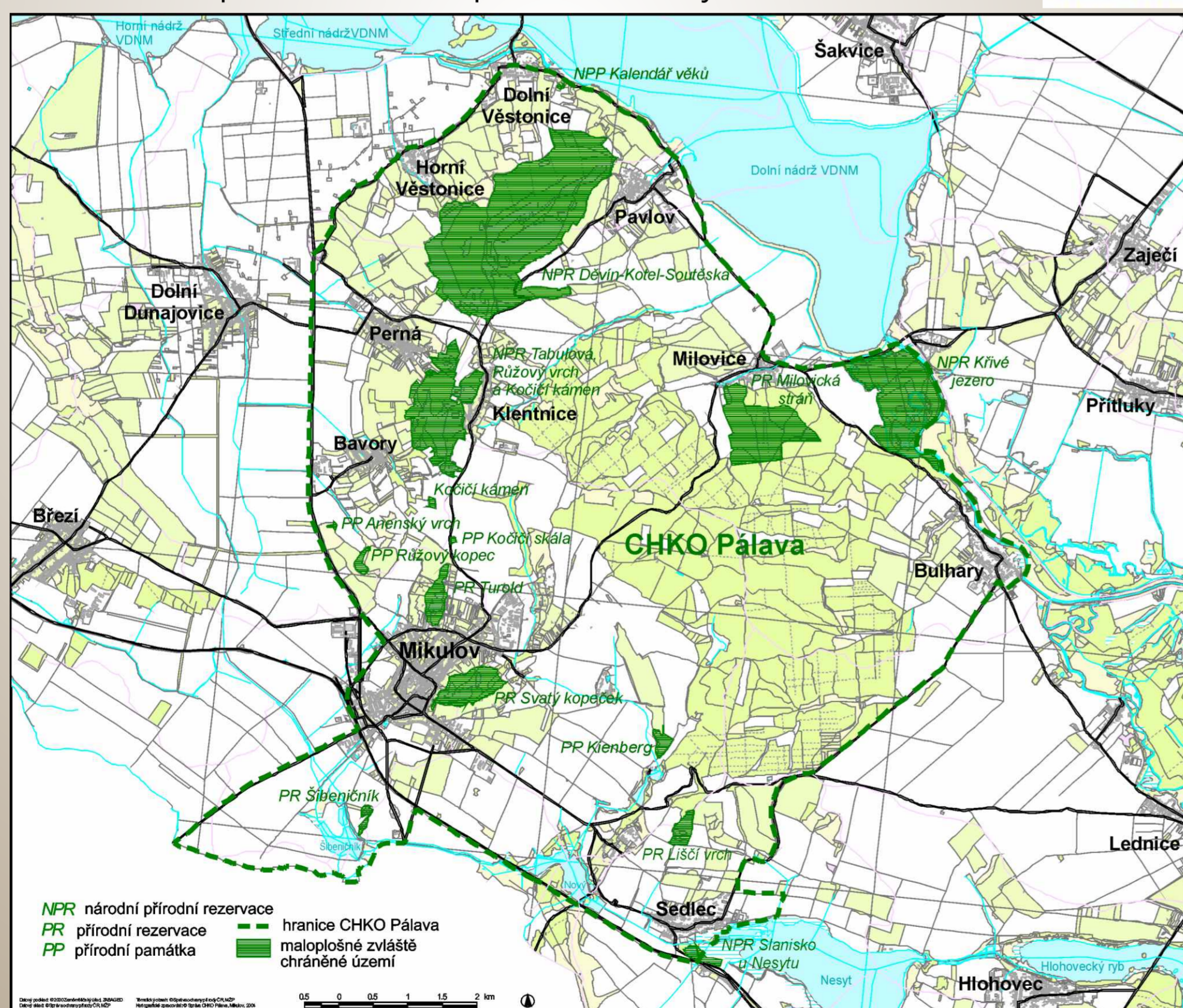
## ochrana přírody a krajiny



Národní přírodní rezervace Děvín-Kotel-Soutěska s vrchem Děvínem (550 m n. m.) představuje významnou krajinnou dominantu jižní Moravy. Díky svým přírodním zvláštěm je unikátní součástí našeho národního bohatství, vyhledávanou a obdivovanou zástupci turistů.

## Jaká je historie ochrany tohoto území?

- 1946** Ve snaze uchovat přírodu Děvína pro příštím generacím vyhlásila v roce 1946 Okresní správní komise v Mikulově Děvín **přísnou rezervací**.
- 1956** V roce 1956 byl Děvín zařazen do systému státní ochrany přírody jako **státní přírodní rezervace**. To pomohlo toto území uchránit před necitlivými zásahy, především před rozšířením výsilače a s tím spojenou výstavbou příjezdové cesty.
- 1976** V roce 1976 se rezervace stala součástí **chráněné krajinné oblasti Pálava**.
- 1986** O deset let později byla CHKO Pálava zapsána do seznamu **biosférických rezervací pod patronací UNESCO**. Prvořadá je zde proto ochrana přírody, provádí se cílený vědecký výzkum a území slouží pro výchovu a osvětu návštěvníků.
- 1992** Přísná a moderní ochrana přírody a krajiny podle **zákonu z roku 1992** (který zařadil Děvín-Kotel-Soutěsku do kategorie **národní přírodní rezervace**) napomohla v roce 1996 odstranit zcela nevhodný chov koz bezoárových a zrušit zdejší oboru Pálava.
- 2003** V roce 2003 došlo k rozšíření stávající **biosférické rezervace**, která nyní nese jméno **Dolní Morava**. Děvín je její významnou součástí.
- 2004** NPR Děvín-Kotel-Soutěska je součástí národního seznamu soustavy **Natura 2000** podle směrnice o stanovištích. Je také součástí Ptáčí oblasti Pálava podle směrnice o ptácích soustavy Natura 2000.

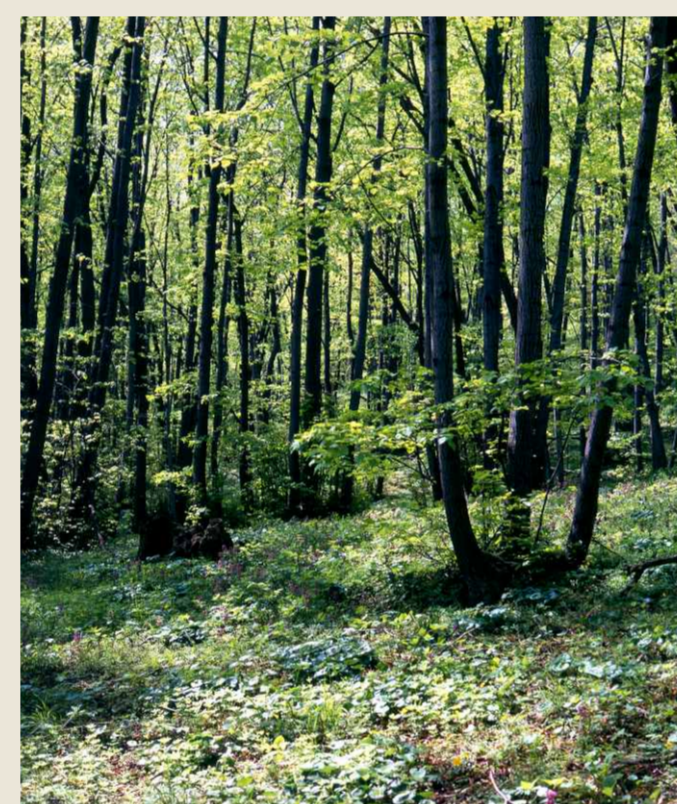


Důvodem vyhlášení NPR Děvín-Kotel-Soutěska se stala ochrana skalních, stepních, křovinných a lesních ekosystémů na vápencovém podkladu s mimořádně bohatou flórou a faunou, vytvářející a formující se již po tisíce let za spoluúčasti člověka. NPR je významnou geologickou lokalitou. V masivu Děvína se projevuje inverze vegetačních stupňů.

Rozloha rezervace: 380, 24 ha  
Nadmořská výška: 257–550 m

Průměrná roční teplota vzduchu: 9,6 °C  
Průměrný úhrn srážek: 571 mm/rok

Na turisticky značených cestách procházejících rezervací najdete patnáct zastavení naučné stezky. Tím, že neleží na jednom okruhu, poskytují námět na více procházek zdejší krajinou a umožní vám dozvědět se pokaždé něco nového. Zde je malá nabídka:



Po trase modré značky, vedoucí od Dolních Věstonic, se můžete i v horkém létě procházet, aniž byste dostali úpal. Cesta vede **lesy** severního úbočí kopců: dubohabřinami a suťovými lesy. Jiný druh lesa: teplomilné doubravy najdete na trase zelené značky cestou ze Soutěsky do sedla pod Děvičkami.



Na červeně značené vrcholové trase naleznete informace o vlivech člověka na zdejší krajinu od **historického osídlení** až po současnost. Mezi „vedlejšími“ současnosti patří **objekt výsilače** v jádrové zóně biosférické rezervace a **vodní nádrž** pod Pálavskými vrchy.



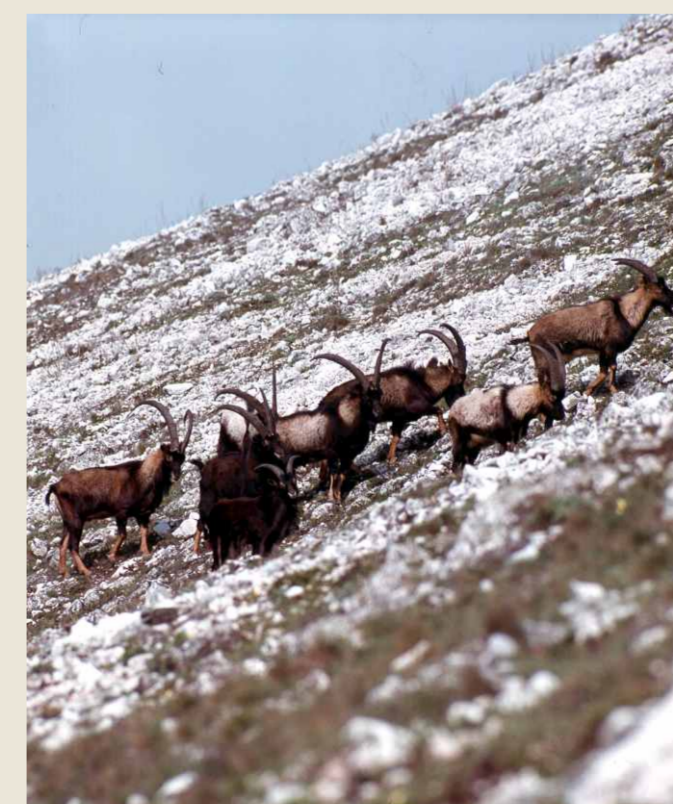
V úseku nad Horními Věstonicemi modrá značka obchází obnažené **vápenkové skály** – magnet pro mnohé horolezce. Panely naučné stezky zde informují o možnostech sportovního využití v tomto vzácném koutu přírody a také o tom, jak pálavské skály v hlubinách zemské historie vznikaly.



Krajinotvorná byla ruka člověka i ve středověku. U zdí **zříceniny hradu Děvičky** pocítíte obdiv k lidskému dílu, přestože po staletích své existence podléhá zkáze zubem času. O jeho historii a legendách pojednává zastavení u souběhu všech tří turistických tras nad Dolními Věstonicemi.



Typická pro Pavlovské kopce a zároveň výjimečná pro přežívající přírodu jsou stepní společenstva. Jaké **stepi** na Děvíně najdete a jak se na jejich údržbě podílí člověk, se dočtete postupně na třech zastaveních naučné stezky.



Které rostliny a kteří živočichové jsou na Pavlovských vrších původní, které druhy sem naopak zavlekl člověk a jaký vliv má pobyt nových obyvatel na přírodu, vysvětlují panely na trase modré značky. Tato dvě zastavení jsou nazvána **Invazní rostliny** a **Myslivost v rezervaci**.



## Monitoring v NPR Děvín-Kotel-Soutěska

Ochrana přírody spočívá i ve sledování populací vzácných druhů rostlin a živočichů. Tato činnost se odborně nazývá monitoring a jeho výsledky nám umožňují určit trendy ve vývoji sledovaných druhů. Můžeme tak například říci, zda zásahy, prováděné na jejich podporu, skutečně pomáhají. V NPR Děvín-Kotel-Soutěska se monitorují například koniklec velkokvětý, ještěrka zelená či kobylka sága. Že nejde jen o nezáživné sčítání se můžete přesvědčit, stanete-li se svědky monitoringu hvozdíku Lumnizterova. Ten roste na nepřístupných skalních stěnách, s monitoringem tak musí vypomáhat i zkušený horolezec. Z rutinní činnosti se pro monitorovatele stává arealinový zážitek.

